

ORSZÁGÉPÍTŐ

ÉPÍTÉSZET • KÖRNYEZET • TÁRSADALOM

A KÓS KÁROLY EGYESÜLÉS FOLYÓIRATA • 19. ÉVFOLYAM • TAVASZI SZÁM • ÁRA 600 Ft



ÉPÜLT 2007-BEN
SZENTESI • KRAVÁR • ERHARDT
KOVÁCS • MÁRTON • SALAMIN
BEÖTHY • BODONYI • SZÚCS
MOHAY • MÜLLER • RUDOLF • KULI
LITKEI • JÁNOSI • ESZTÁNY
CSERNYUS • SIKLÓSI • KRIZSÁN

ŐSBUDA, FEHÉREGYHÁZA I.
MAROSMENTI NÉPFŐISKOLA

2008/1



ORSZÁGÉPÍTŐ

TIZENKILENCEDIK ÉVFOLYAM

ELSŐ SZÁM



Salamin Ferenc: Szerencs, közfürdő felújítása és átalakítása, 2007

KÓS
KÁROLY
EGYESÜLÉS

nka
Nemzeti Kulturális Alap

- 2 ELFOGULT SOROK A PARALEL ÉPÍTÉSZIRODÁRÓL
ÉPÜLT 2007-BEN
- 8 PARALEL • KRAVÁR ÁGNES
- 9 AXIS • ERHARDT GÁBOR – KOVÁTS ÁBEL –
MÁRTON LÁSZLÓ ATTILA – SALAMIN FERENC
- 21 BEÖTHY & KISS • BEÖTHY MÁRIA
- 22 BODONYI KFT. • BODONYI CSABA
- 24 MÉRMŰ • SZŰCS ENDRE
- 27 MOHAY ÉS TÁRSA • MOHAY GÁBOR
- 27 MÜLLER CSABA
- 28 HADAS MÜTEREM • RUDOLF MIHÁLY
- 32 VÁNDORÉPÍTÉSZ KFT. • KULI LÁSZLÓ
- 34 LITKEI TAMÁS
- 36 PAGONY
- 39 KVADRUM • JÁNOSI JÁNOS
- 44 ESZTÁNY GYŐZŐ
- 46 TRISKELL • CSERNYUS LŐRINC – SIKLÓSI JÓZSEF
- 48 KÖR • KRIZSÁN ANDRÁS
- 49 SZEKÉR LÁSZLÓ: Passzívházak
- 52 LÁNSZKI IMRE: Ős-Buda, Fehéregyháza és a fejedelmi sírok
- 57 CIRKUSTOMTEN • Gnesta, Svédország
- 58 MAROSMENTI NÉPFŐISKOLA
- 60 HÍREK, BESZÁMOLÓK

A címlapon: kőfalrészlet Salamin Ferenc szerencsi városkapujáról

E számunk az OKTATÁSI ÉS KULTURÁLIS MINISZTERIUM Nemzeti Kulturális Alap támogatásával készült.

KÁLMÁN ISTVÁN, KAMPIS MIKLÓS, MAKOVECZ IMRE, AXIS Építészroda Kft., BALOGH LEVENTE, BAU-SYSTEM Építőipari Szolgáltató Kereskedelmi Kft., BEÖTHY & KISS Építésztervező és Geodéta Mérnökiroda Kft., BODONYI Építész Kft., BOGOS ERNŐ, CSÍKY és Társa Beruházásszervező Kkt., DÉVÉNYI és Társa Építész Kft., EKLER KÁROLY, ESZENYI ÁKOS, ESZTÁNY GYŐZŐ, FARKAS MIKLÓS, FRISCH MIHÁLY, GERLE JÁNOS, HADAS Múterem Kft., HUNGARO-THERM Épületgépészet, KOMÁRY ÉPÍTŐ Kft., KÖR Építész STÚDIÓ Kft., KŐSZEGHY ÉPÍTÉSZET Kereskedelmi és Szolgáltató Bt., KVADRUM Építész Iroda Kft., LITKEI TAMÁS GYÖRGY, MAKONA ÉPÍTÉSZIRODA KFT., MEDITERRÁN KERÁMIA Kft., MÉRMŰ Építészeti és Környezetvédelmi Szövetkezet Kft., MÜLLER CSABA, OPEION Bt., PAGONY Táj- és Kertépítész Kft., PAPP VILMOS, PARALEL Építésziroda Kft., SÁROS és TÁRSA Építésziroda Bt., TÁJRAJZ Bt., TRISKELL Épülettervező Ipari Kereskedelmi és Szolgáltató Kft., UNITEF –83 Műszaki Tervező és Fejlesztő ZRt., VÁNDORÉPÍTÉSZ KFT.
TÁMOGATÓK: Bonex Építőipari Kft., Compart Stúdió Kft., Arker's Stúdió Kft., Farkas Építésziroda, Felületkémia Kft., Forma Rt.

ORSZÁGÉPÍTŐ – a Kós Károly Egyesülés folyóirata. Megjelenik negyedévenként. Kiadja az Egyesülés nevében a Kós Károly Alapítvány; postacím: 1034 Budapest, Kecse utca 25. Bankszámlaszám: 10402166-21629530-00000000 Felelős kiadó: Siklósi József. Felelős szerkesztő: Gerle János; e-mail: gerlej@mail.datanet.hu. Lapterv, tipográfia: Makovecz Benjamin; e-mail: makoveczb@mail.datanet.hu. Nyomás: Julianus Kft., Budapest. – ISSN 0866-0069 – A lap előfizethető áttalással, vagy az Alapítványtól igényelt csekken, illetve személyesen. Szerkesztőségi ügyintézés, szervezés, előfizetés az alábbi címen: Artbureau Kft. 1065 Bp. Nagymező u. 4. I/132. telefon/fax: 322-0677; e-mail: haabk@freestart.hu. Egy szám ára: 600 Ft. Előfizetési díj a 2007. évre 2200 Ft. Külföldi előfizetőinknek a postaköltséget is felszámítjuk. MEGVÁSÁROLHATÓ: Budapest Galéria, D2K (1066. Bp., Ó u. 19.), UR Könyvkiadó Ker. és Tipográfiai Stúdió Kft., Éghajlat Könyves Kávézó (1117 Bp., Karinth Frigyes út 9.), Fehér Ló Fia Könyves bolt (Bp. VIII. József u. 8.), Gondolat Kiadói Kör, Heltai Gáspár Könyvesbolt (1054 Bp., Alkotmány utca 12.), Írók Boltja (Bp. VI. Andrassy út 45.), Parnasszus Kiadó Kft. (1065 Bp., Andrassy út 45.), Kós Károly Alapítvány/Artbureau Kft. (1065 Bp., Nagymező utca 4.), Lira és Lant Rt, Szakkönyvtáruháza (Bp. VI. Nagymező u. 43.), Litea Könyvesbolt és Teázó (Bp. I. Hess András tér 4.), Lord Extra Kft. könyvesboltja (6800 Hódmezővásárhely, Andrassy út 5-7.), Lyra Könyvesház (2600 Vác, Piac utca 1.), Magyar Építőművészek Szövetsége (1088 Bp., Örpácsi utca 2.), Püski Kiadó Kft. (Bp. I. Krisztina krt. 26.), Rádai Könyvesház (1092 Bp., Ráday utca 27.), a SZKITIA Nagykereskedés (Bp. XI. Ménesi út 1/a.), TLA, Vanyonkezelő és Hasznosító Kft. (1125 Bp., Szilágyi Erzsébet fasor 22/b), Budapesti Teleki Téka (1088 Bp., Bródy Sándor utca 46.), Vince Kiadó Műcsarnok könyvesboltja (1146 Bp., Dózsa György út 37.) Az Országépítő honlapjának címe www.orszagepito.hu

A Kós Károly Alapítvány köszönetet mond mindazoknak, akik személyi jövedelemadójuk egy százalékával támogatták. A 2007-ben ebből a forrásból befolyt 132 425 forintot a Kós Károly Egyesülés Vándoriskolája határainkon túlról érkezett hallgatóinak ösztöndíjára fordítottuk, s a 2008-ban várható összegnek is ez lesz a sorsa. Kérjük, hogy 2008-ban is támogassák adójukból Alapítványunk célkitűzéseit. Adószámunk: 19193580-2-41

ELFOGULT SOROK A PARALEL ÉPÍTÉSZIRODÁRÓL

Most, hogy „kenyerünk javát megettük”, itt az ideje, hogy újra írjunk az iroda tevékenységéről, illik tudósítani magunkról. Úgy gondoljuk, hogy ami az irodánkkal az utóbbi években történt, jellemző keresztmetszetet adja a szakmának, a mai közállapotoknak. Nem gondoljuk, hogy másokkal hasonló dolgok nem fordultak elő, mégis azért is írunk magunkról, mert a Kós Károly Egyesülésen belüli helyzetünk nem mondható túlzottan kibeszéltnek.

A múlt században(!), amikor szétdarabolódott a Mákona Kiszövetkezet, némi igazodás után mind korban, mind szakmai tapasztalatban egymáshoz illő két építész-asszony – Szentesi Anikó és Kravár Ágnes – megalakítottuk a Paralel Építészirodát.

Az 1991-ben történt megalakulás után azért nem ment minden egyszerűen. A kezdetekhez kellett Makovecz Imre, nekünk csak Imre (még szocialista tervezőintézeti kollégánk, főnökünk, barátunk, mesterünk, kicsit idősebb pályatársunk, Anikó 40 évesen elhunyt építész férjének, Erdei Andrásnak legközelebbi barátja) segítsége, ajánlásai, gondoskodása. A kezdeti időszakban kevés kivételtől eltekintve majdnem minden munkánk megépült, ezekről már beszámoltunk korábbi *Országépítőkben*, kiállítási táblákon, kiadványokban.

Később egyre több, saját magunk által szerzett megrendelésünk lett, és ezeknek a munkáknak köszönhetően önállóan „üzemeltünk” éveken keresztül. Ekkor épültek a ferencvárosi középmagas épületek: az Angyal utcában kettő, Bakonybélben a meglévő SZOT szálló teljes rekonstrukciója, a Rupphegyi úti Idősek Otthona, a Visegrádi Kórház rekonstrukciója, az Általános Iskola épülete Agárdon, a tiszavárkonyi Alkotótelep, hogy a nagyobb munkákat említsük, probléma nélkül, jó színvonalon.

Amikről írni szándékozunk, az az utóbbi 7–8 esztendő munkái, eseményei, abból is néhány jelentősebb, melyek szakmai szempontból és rendhagyó történetük szempontjából is közlésre érdemesek.

Budapest, VI. Andrásy út – Rózsa utca sarok, tervpályázat

1999. decemberében elkészült Ferencvárosban az általam (Kravár Ágnes) tervezett *Sissi szálloda*, melynek megnyitó ünnepségén még gondtalanul vettem részt, néhány nap múlva váratlanul meghalt édesanyám. Az első szülő elvesz-

tése mindenkit sokként ér. A gyászból a munkába menekültem, kivettem az Andrásy út – Rózsa utca sarkán lévő, önkormányzati tulajdonú Idősek Otthona átépítéséről szóló pályázatot, a Rózsa utcában átépítését is beleértve. A tervnek a *Repkény* nevet adtam, nyitott verandákat terveztem az idős lakóknak a belső udvarra, amit befuttattam repkénnyel, hogy a zöldben ülhessenek kinn, a szabadban – a város közepén, anélkül, hogy ki kellene menniük az épületből. Gyönyörűség volt a méltóságteljes Andrásy úti palotával való foglalkozás, s külön csemege a hatvanas években melléépített rémes Rózsa utcai homlokzat átalakítása. Életem egyik legkedvesebb és legkeservesebb terve volt ez, amellyel édesanyámat gyászoltam. A terv kiemelt megvételt kapott, a zsűriben a kamarai küldött kijelentet-



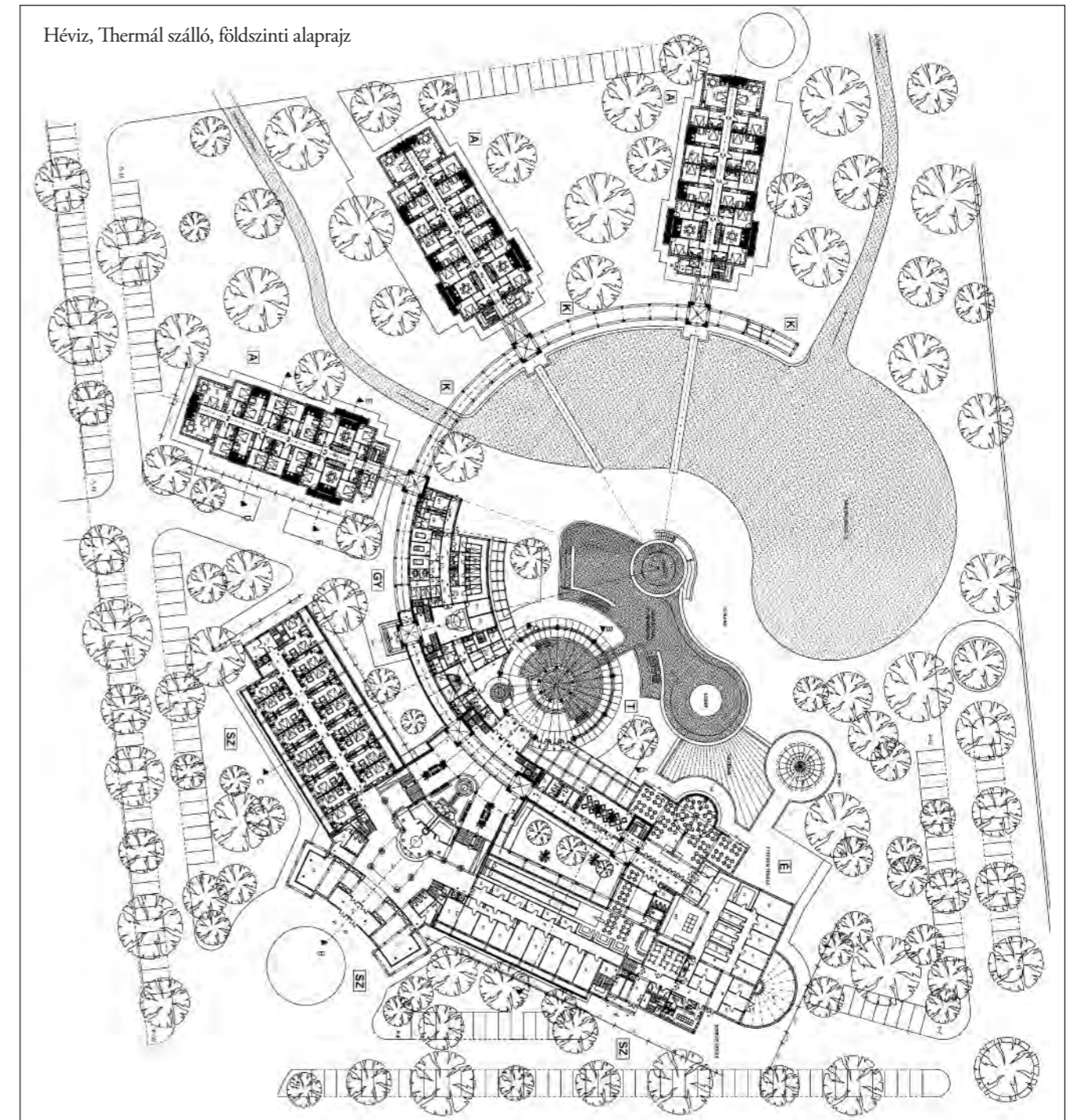
te, hogy amíg ő ott van, ez az „ódivatú” terv nem lehet a győztes. A tervezésben munkatársam volt Tantos Zsófia és Tóth Márton.

Hévíz és Kőszeg

Véletlenül jutottunk ehhez, s ezáltal további nagyon nagy munkákhoz 2001-ben. Egyszerű ajánlás révén vettünk részt a megrendelő által kiírt házi pályázaton, melyen az általunk is nagyra becsült Vadász György is indult. Az építető a mi tervünket választotta továbbtervezésre, s a

Pilis Invest-tel való közös munka hosszú évekre lekötötte minden erőnket. Az iroda éveken át nagy létszámmal működött. Óriási beruházások tervezése, kivitelezése, korábbi épülete mind ezekre az esztendőkre esett. Az iroda állandó létszáma folyamatosan magas volt. Jókedvű műhelymunka folyt a sok nehézség ellenére, nagyon jó képességű fiatal építészekkel, vándorokkal, mint Molnár Mihály, Bán Zoltán, Benyó Géza és rengeteg külsős bedolgozóval.

Az első nagy munka a hévízi ötszintes Thermál szálló és apartman épületek tervezése volt 4,6 hektáros terület-

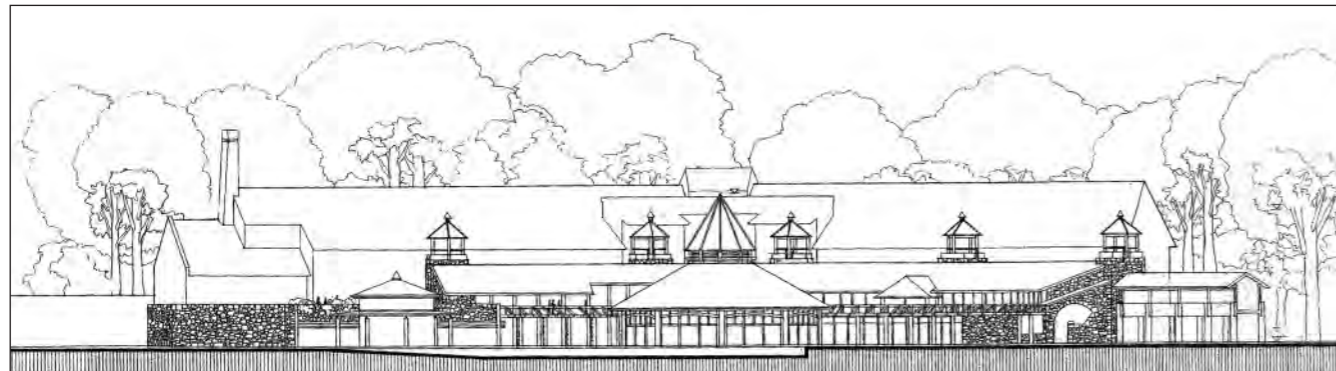


re, a meglévő Rogner szálloda közvetlen szomszédságában. Az építető remek szállodai szakember volt, sőt konstruktív partner is; ami a tervezést illette, minden ötletünket támogatta, sőt továbbgondolta. A területen mesterséges „kis-hévízi” tavat létesítettünk. A „szárazföldön” állt a szálloda, a mesterséges tavon a gyógyászat és a termál medencék. Mindezeket egy köríves, lábakon álló, fedett hídra fűztük fel, mely alatt átfut a kert. A vendégek az emeleti, üvegezett körfolyosón át közelíthetik meg a különböző szállodai részlegeket, a medencéket, a gyógyászatot. A csuklópontokban a folyosó toronyépítményben ágazik el. A régi hévízi fürdőéleti hangulatot kívántuk erre utaló építészeti eszközökkel felidézni. A beruházás az engedélyezési tervig jutott el, elakadt a különböző ellenérdekek által szőtt hálóban.

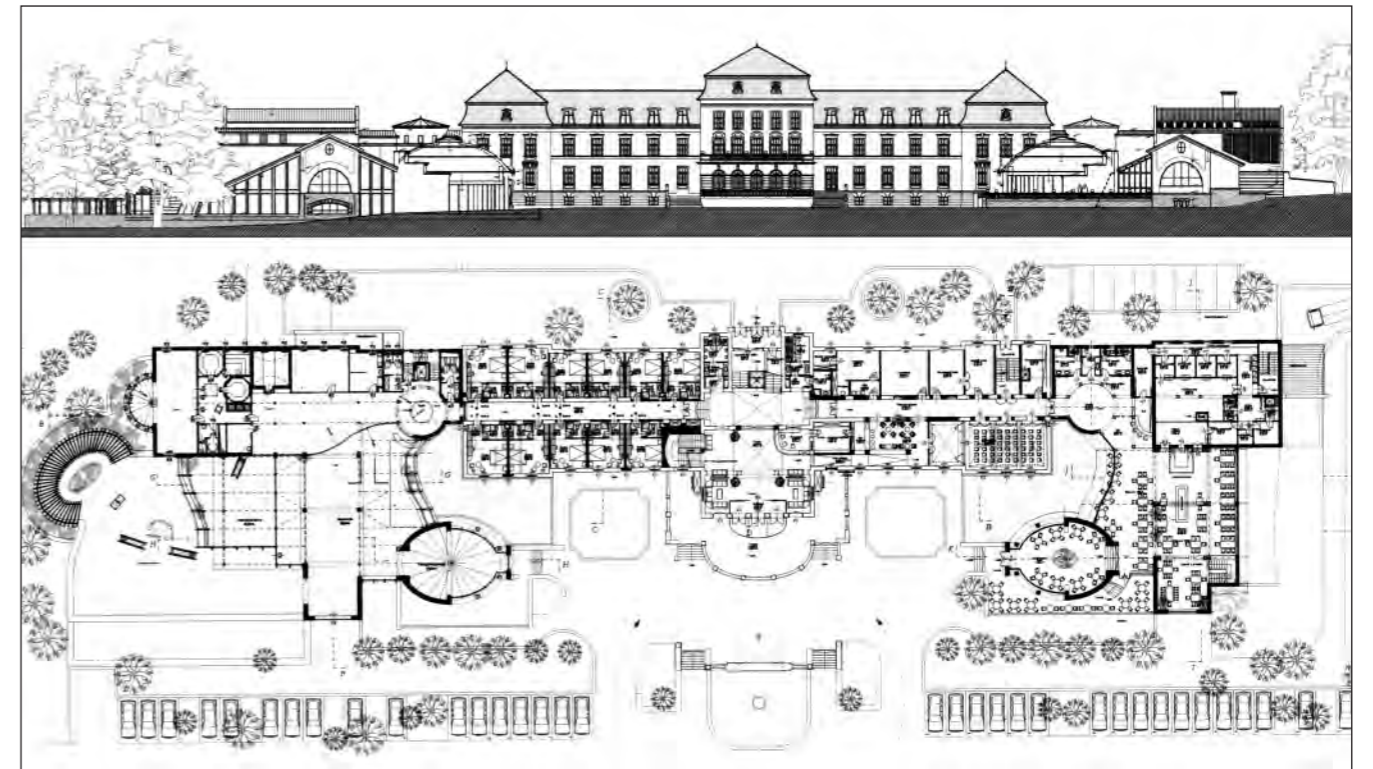
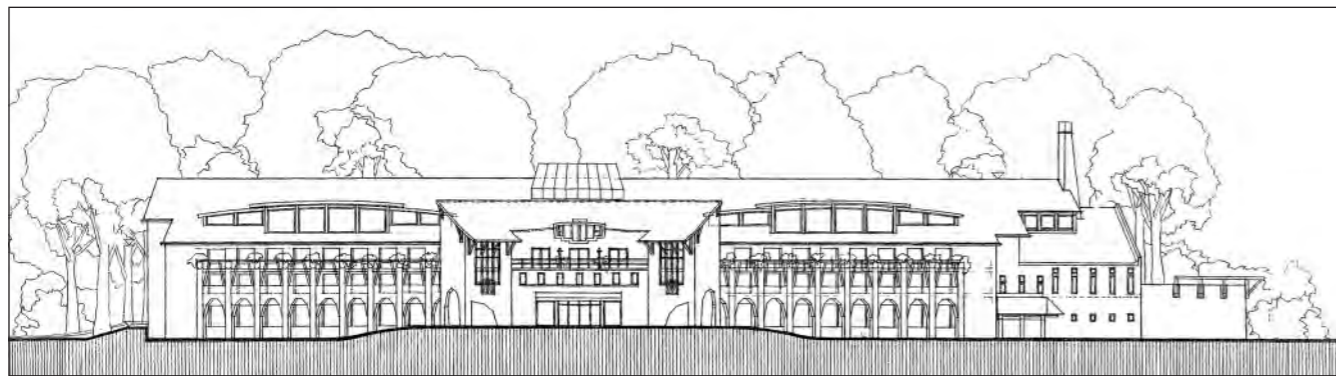
Miután a hévízi munka leállt, a beruházónak tovább kellett lépnie, eredményt produkálnia. Így folytatódott a munkánk a kőszegi beruházás generáltervezésével. Az 1930-as években épült itt egy neobarokk kastély tiszti üdülőnek. A kastélyt gyönyörű park övezi, óriási öreg fákkal, tengelyes rávezető úttal. A mögötte fekvő területen egy korábbi befektető lakóparkot kezdett építeni, melyet a nagyberuházásban gondolkodó Pilis Invest megvett. A két terület összevonásával a hévízi tervhez hasonlóan nagyvonalú szállodai beruházást kezdünk tervezni a 3 hektáros területre, különleges, ún. thalassoterápiával.

A „neobarokk is barokk” gondolat által vezérelve a meglévő főépület bővítését ebben a szellemben terveztük. Kétoldalt ölelő karokként rajzoltuk meg az ellipszis alakú kis kupolákban végződő új oldalszárnyakat. A kastély elé dísztavat terveztünk, nemcsak a látvány miatt, hanem a vendégek nyugalmanak biztosítására is. A régi épületben voltak a szállodai szobák, a kastély egyik oldalán a termál és gyógyászati részleg, a másik szárnyban az étterem, a sörfőző, a pinceborozó és konyhaüzem. Az uszodaszárny kialakításához felvettük a kapcsolatot Jankovics Tiborral és Rácz Tamással a Forma Építészirodából, akik nagy tapasztalattal rendelkeznek e témakörben, s sikeres együttműködés jött létre velük az Egyesülésen belül. A kiviteli terveket elkészítettük, sőt a teljes belsőépítészeti is majdnem befejeztük, mikor jött a Pilis Invest elleni hadjárat és ezzel együtt a teljes csőd.

A kastély mögötti telken az épületek szerkezetkészben álltak, amikor elkezdtük a tervezést. Az etikai kérdések elrendezése után mind a 16 épületet rohammunkában áttervezünk 2–4–6 férőhelyes szállodai apartmanokká, ezen kívül terveztünk a területre egy új 24 lakásos apartman épületet, valamint nyári szabadterei medencét, játszóteret. A tervezéssel szinte párhuzamosan folyt a kivitelezés, melyet a Bausystem végzett. A pénzügyi tönkretétel idején a hátsó telken megépült apartmanházakban már a függönyöket választottuk ki, a mintalakások berendezve álltak,



Hévíz, Thermál szálló szállodai és gyógyászati épület homlokzatai



Kőszeg, Kastélyszálló bővítése, alaprajz és kerti homlokzat

a 24 lakásos épület és a medence befejezés előtt voltak. Itt vége szakadt a beruházásnak. Hosszú hónapokig egyszerűen nem akartuk elhinni, hogy ez megtörténhet, ennyi munka kárba vész, s a területen a majdnem befejezett épületeket tényleg ott hagyják lepusztulni. Csődbiztosok, szakértők, őrző- védő cégek vették át a területet.

Tamási, Vályi Péter Szakképző Iskola

1998-ban Tamási polgármestere az iskola két épülete közötti területet szerette volna beépíttetni, hogy legyen egy aula, mely tornateremként is szolgál. A megvalósult együttes – melyben munkatársam volt Patyi György és Molnár Mihály – ennél jóval több: elkészült az aula, új emelet épült az oktatási szárnyakon, a fiúkollégiumot bővítettük és kiegészítettük étteremmel, konyhával, és egy önálló tornaterem is készült, mely városi sportcsarnokként üzemel. Összeállt egy több mint egymilliárdos beruházás, melyet az Önkormányzat címzett állami támogatásként megpályázott, s meg is nyert. A munkát mindvégig az iskola igazgatójával vittem, akivel azóta is jó a kapcsolat. A beruházás 2000-ben indult, 2002 tavaszán fejeződött be, fényes ünnepségen avatta fel Orbán Viktor miniszterelnök és Dávid Ibolya igazságügyminiszter. Ősszel pedig megkezdődött a több évig húzódó per.

Ugyanis a bonyolító, a SZÁMÍT Szövetkezet nagyhatalmú ura, az eredeti terveket a kezdetektől át akarta ter-

vezetni, például a tornacsarnokot könnyűszerkezetesre. (Akkor még csak ő tudta, hogy a közbeszerzési eljárást a KÉSZ fogja megnyerni.) Erre, s további szakmai inkompetenciákra nem voltam hajlandó, s ezért a művezetéstől elálltam. (Ilyen volt például a homlokzat pénzsűkérére hivatkozó egyszerűsítése, bár volt pályázó, aki változatlan műszaki tartalommal belefért volna a keretbe, csak éppen nem annak kellett nyernie.) Azaz nem voltam hajlandó a beruházó kedvére ugrálni; nem hiúságból, csupán mert úgy gondoltam, hogy az adófizetők pénzét arra fordítsuk, amire megítélték, ne a magánzsebeket tömjék vele, vagy legalábbis ne olyan mértékben, ahogy az körvonalazódni látszott. Ez elszabadította az indulatokat, és a lebonyolító nem is játszadozott, megmutatta, hogy komoly elégtételt vesz per útján. Beperelte a Paralelt, természetesen nem ő maga, hanem a piszkos munkát az önkormányzattal végeztette el, mondvasínált okokra hivatkozva rettenetes összeget: több, mint 80 milliót követeltek. Az éveken át húzódó pert a felperes legnagyobb elképedésére elvesztette. 2000-ben elkészült az iskola leánykollégiumának bővítési terve is (ami mutatja, hogy az iskola igazgatója mindvégig a mi oldalunkon állt, felvéve a harcot saját munkáltatójával, az önkormányzattal is), de azt azóta sem tudják megvalósítani, mert vagy nincs ilyen célú pályázat, vagy nem ők nyernek, noha az ÁNTSZ több éve bezárással fenyegeti az iskolát – a bővítés híján. (Lehet, hogy ez is bosszú?)

Ebben az évben az iskolával szemközti területre készült egy vázlat a felnőtt oktatás épületeire, és egy vendégházra. Ezzel szeretné az igazgató olyan komplett oktatási intézménnyé fejleszteni az iskolát, amely megfelel az európai színvonalnak, az állandó tovább-, illetve átképzési igényeknek. Ennek a sorsa is a levegőben lóg egyelőre.

*

Közben apró lépésekben folytatódott a Visegrádi Kórház rekonstrukciója. A Balneoterápia, a Szolgáltatóház, s a meglévő épületek rekonstrukciója után átterveztük a konyha-étterem szárnyát, s bővítettük további férőhellyel. Ez a feladat kiviteli tervekig jutott, amikor a Fővárosi Önkormányzat visszavette a kórháznak már átutalt pénzt, s a terv nem valósulhatott meg. Elkezdődött a Kórház KHT-vá történő átszervezése, melynek során több embert elküldtek, majd ezt is leállították – most várják az egészségügyi reform őket érintő döntéseit.

Ennyit akartunk elmondani a Paralelről, ahol a nagy sürgés-forgás elmúlt, s nagyobb megrendelések hiányában Molnár Mihály és Bán Zoltán elment biztosabb megélhetést keresve. Mi kitartunk, sok kisebb, kevésbé reprezentatív munkával fenntartva az irodát, és még mindig optimisták vagyunk. Bízunk magunkban, a sok régi megrendelőben, akik nem felejtettek el minket, csak éppen nekik is úgy megy a szekerük, mint a miénk.

Kravár Ágnes és Szentesi Anikó

Jobbra: Tamási, Felnőttoktatási Központ számítógépes modellje; lent: a leánykollégium bővítésének számítógépes modellje



Tamási, Vályi Péter Szakképző Iskola, oktatási épület bővítése, fiúkollégium, 2000-2002; építészek: Szentesi Anikó és Kravár Ágnes munkatársak: Patyi György és Molnár Mihály. Fent: az iskola bejárata; jobbra: a tornaterem homlokzata; lent: az előcsarnok az aula mennyezetével és az étterem belső tere.



ÉPÜLT 2007-BEN • PARALEL • KRAVÁR ÁGNES



Családi ház a Pilisben; építész: Kravár Ágnes, munkatárs: Bán Zoltán



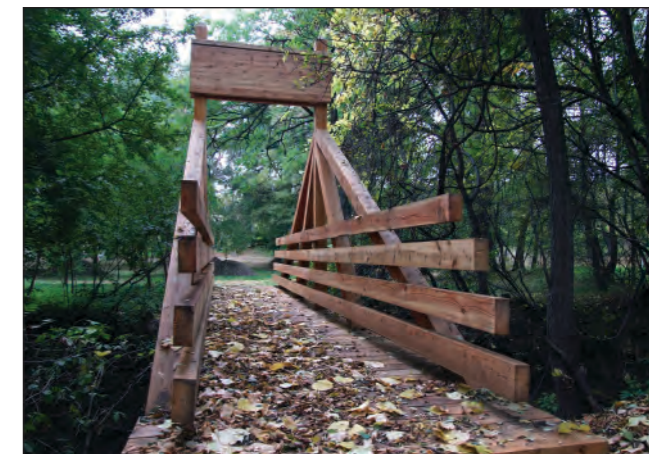
Piliscsaba, Fényesliget, Kenderesi út, 48 lakásos lakóépület, üzletekkel. Építész: Kravár Ágnes, munkatársak: Örfi József, Bán Zoltán, Benyó Géza, Tóth Márton. Fotók: Zsitva Tibor



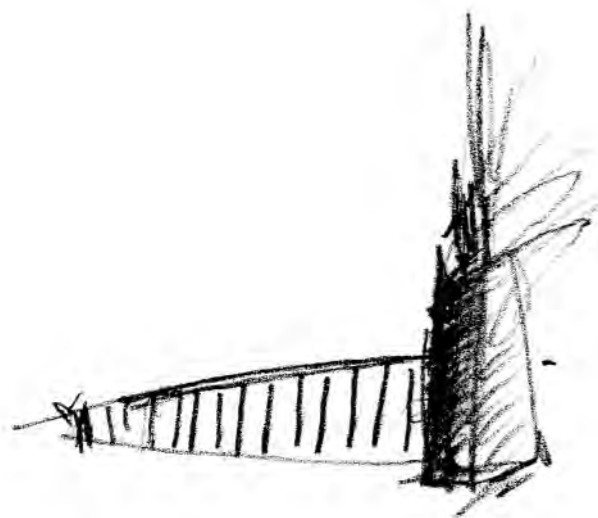
AXIS • ERHARDT GÁBOR

Mád, Szilvás Fürdő rekonstrukciója; kerttervező: Vincze Attila, 2005–2007

A Mád település határában, a Hajagos patak völgyében álló Szilvás Fürdő már a második katonai felmérési térképen is szerepelt. A hatvanas években fűrt kút nagyobb hozama egy kis tó létesítését is lehetővé tette. A rekonstrukció a romok feltárásával kezdődött. A gát átszakadt, a terület elgazosodott, a régi forrás kútja beomlott. Feladatunk a terület új életre keltése volt. Minden egykori építményt felújítottunk: a gátat, a régi forrást, a kútházat és a pincelejárót. A fasort kis pavilonnal zártuk le, a mellette lévő foci pályához terméskő támfalából lelátót építettünk. De az együttes központja a megközelíthetővé tett tó, a mellette újonnan kialakított tocsogó (imbolygó pallóúttal), a rendbetett és köppillérekkel megjelölt források környezete, valamint az öltöző tartózkodó épület lett.



AXIS • SALAMIN FERENC



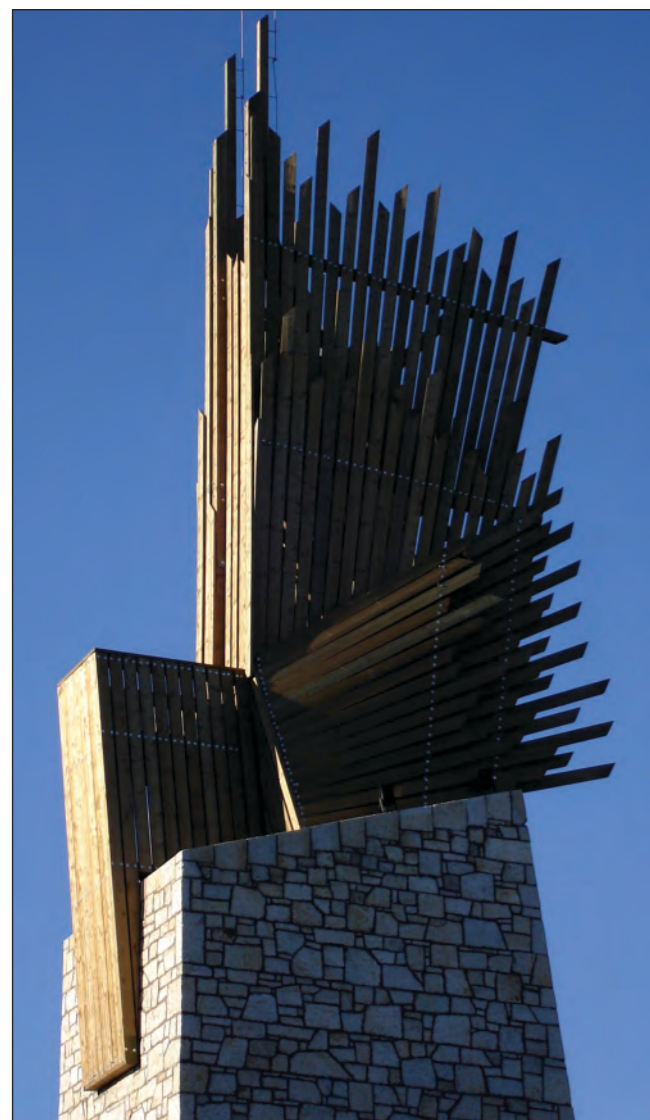
Szerencs, kapuzat és fogadóépület; munkatárs: Salamin Pál, belsőépítész: Jakab Csaba, statikus: Nagy Péter, kerttervező: Vincze Attila, 2005–2007

Szerencs a Hegyalja Kapuja – ma is tartja magát a mondás Tokaj-Hegyalján. A nyugat felől érkezők a város határában pillanthatják meg először a jellegzetes formájú toka-ji hegyeket, a karakteres szőlőültetvényeket, még akkor is, ha a mai országút már nem a szőlőhegyek aljában és a város főutcáján halad el. Régóta foglalkoztatja az emberek, s különösen mióta a világörökség része lett a régió, hogy a térség és a város bejáratát megjelöljék valamilyen építménnyel.

Tokaj-Hegyalján a kapuépítmények két vastkos terméskő oszlopból állnak, melyeken szinte légies, kovácsoltvas, vagy fa kapuszárnyak nyílnak. A kapuoszlopok így mint történelem előtti obeliszkek, az utazót átengedő vagy elijesztő kapubálványok, kapuőrzők jelennek meg mind a mai napig, ha pragmatikusabb formában is. A térségi kapuzatnak hasonló szerepet szántunk, mint a régi kapuknak volt, kijelöli az új térségbe való belépést, felhívja az utazó figyelmét, hogy itt új minőség kezdődik, őrzi az utat, s a méltatlant nem engedi be abba a magasztos és emelkedett világba, amit a tokaji szőlőkultúra jelent.

A kapuzat terméskő felületű alsó építménye masszív, vastkos megjelenésével az időállóságot, a megbízhatóságot jelenti, míg mozgalmas, könnyed felső faszerkezete a szabadon szárnyaló szellem képzetét keltheti a közeledőben. A kapuépítmény belsejében lévő lépcsőn lehet feljutni a kőépítmény tetejére helyezett faszerkezetű kitekintő podasztra, mely falsík elé áll, ezért a látogató a légbe emelkedve érezheti magát. A felfelé haladás közben, a lépcsőpihenőkön falba süllyesztett táblók mutatják be a régió kultúráját (geológia, morfológia, szőlészet, borászat, népi hagyományok, építészet, irodalom, történelem, művészet, tudomány stb.). A kapuzat inkább természeti képződmény, mint épület.

A turisztikai fogadóépület alacsony tömegével megbúvik a kapuzat tömege mellett, s szegélyezi a főutat. Pavilonos jellegét kiemelik a nagy üvegfelületek és faburkolatok, a könnyűszerkezetes karakter. Nem vetekedik a függőleges tömeggel, hosszan elhúzódva lezárja a látványt és a kapuépítményekre vezeti a figyelmet. Az egylegterű belső tér átláthatóságot, az utazás közben megállóknak a régióval való könnyű ismerkedést ígér.



AXIS • SALAMIN FERENC

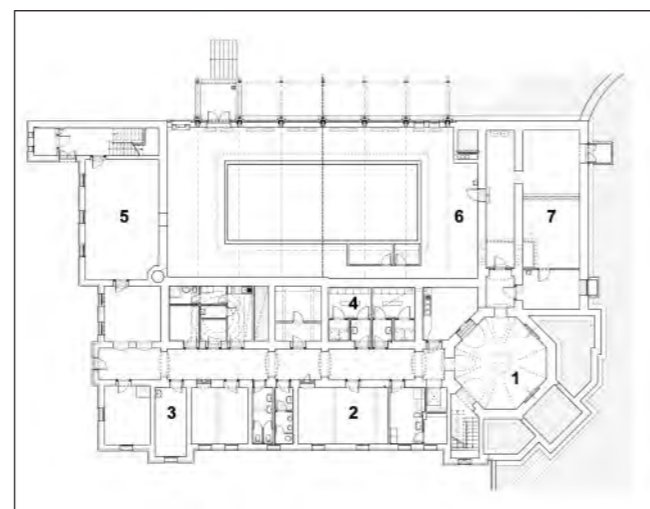


AXIS • SALAMIN FERENC



Szerencs, fürdő és wellness-ház; munkatárs: Erhardt Gábor, Márton László Attila; kertészet: Herczeg Ágnes; belsőépítészet: Márton László Attila, 2004–2007

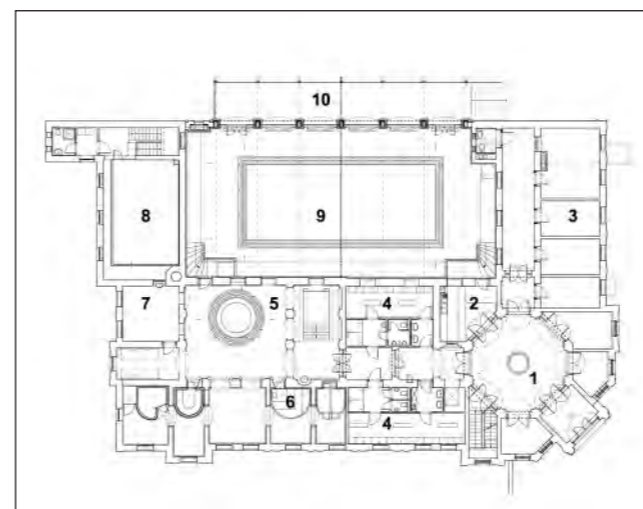
A szerencsi községi fürdő 1910-ben épült a település főutcáján. A patinás épület több mint húsz éve használaton kívül állt és pusztult. Az önkormányzat most pályázati pénzt is felhasználva elegáns wellness-épületet kívánt belőle létrehozni, melyben különböző szaunák, merülő- és pezsgőfürdő medence, úszómedence, kondi- és aerobic-terem, fodrászat és kozmetika kap helyet. A felújításnál az eredeti atmoszférát kívántuk megőrizni, illetve helyreállítani, az új épületrészeknél pedig ehhez a hangulathoz igazodni. Az új terek az előcsarnok alatti, téglalobozatos alsó szintű kávéház, valamint az egykori udvari medence helyén épült úszómedence, melynek külső oszlopsora a régi téglafalat idézi. (Balra a felújítás előtti állapot.)



AXIS • SALAMIN FERENC



Felső szint: 1. előcsarnok; 2. kávézó; 3. irodák; 4. öltözők; 5. fürdőcsarnok; 6. szaunák; 7. masszázs; 8. mini-fallabda; 9. medencetér; 10. napozóterasz. Alsó szint: 1. kávéház; 2. konditerem; 3. fodrász, szolárium, kozmetika; 4. öltözők; 5. aerobic terem; 6. gépészet; 7. kazánház



AXIS • SALAMIN FERENC



Tarcal, Borok Háza, munkatársak: Erhardt Gábor, Tusnád Zsolt és Salamin Pál; belsőépítész: Jakab Csaba; kerttervező: Vincze Attila, 2005–2007

Tarcal központjában található a két utcáról megközelíthető, öt épületből álló együttes. A központi épület a több mint kétszáz évesre tehető kúria (feltehetően jegyzői lakás), mellette található az hozzá tartozó egykori istálló, egy 1970-es években épült emeletes lakóház, egy sufniszertű garázs és a másik utcáról nyíló egykori borház (présház). A felújítással a borhoz kapcsolódó tevékenységeknek hely adó létesítmény jött létre.

Borok Háza • A nagypolgári kúria földszintjét négy tanácsi lakással szabdalták fel, főhomlokzatához végig toldalékokat építettek. A rekonstrukcióval létrejött rendezvényházba új faszervezetű verandán át jutunk, az előcsarnokból két előadóterem, két iroda, kiszolgáló helyiségek nyílnak, a pincében boltozatos borkóstoló termet találunk. Az előkerült értékes részleteket helyreállítottuk, például a főbejárati kapu faragott kő keretét, a pincébe vezető lépcsőt és kő ajtókeretét, az egykori jégverem leadónyílását.



Vinotéka • A volt istálló utcai szárnyából bort és tájjellegű termékeket árusító bolt lett, az udvari szárnyból kiállítósokra és vásárokra alkalmas terem. Itt is a főépülethez hasonló faszervezetű veranda és tornác készült.

Egyesületek háza • A településképtől idegen lakóház átalakításával borászati egyesületeknek, szervezeteknek és vendégszobáknak alkalmas épület jött létre.

Kemenceház • A volt kerti garázból szabadtéri kemence és kerti evés-ivást szolgáló hely készült.

Bormúzeum • Az egykori borház helyreállításával kiállításra alkalmas boltozatos nagyterem jött létre hozzá kapcsolódó mosdóhelyiségekkel.



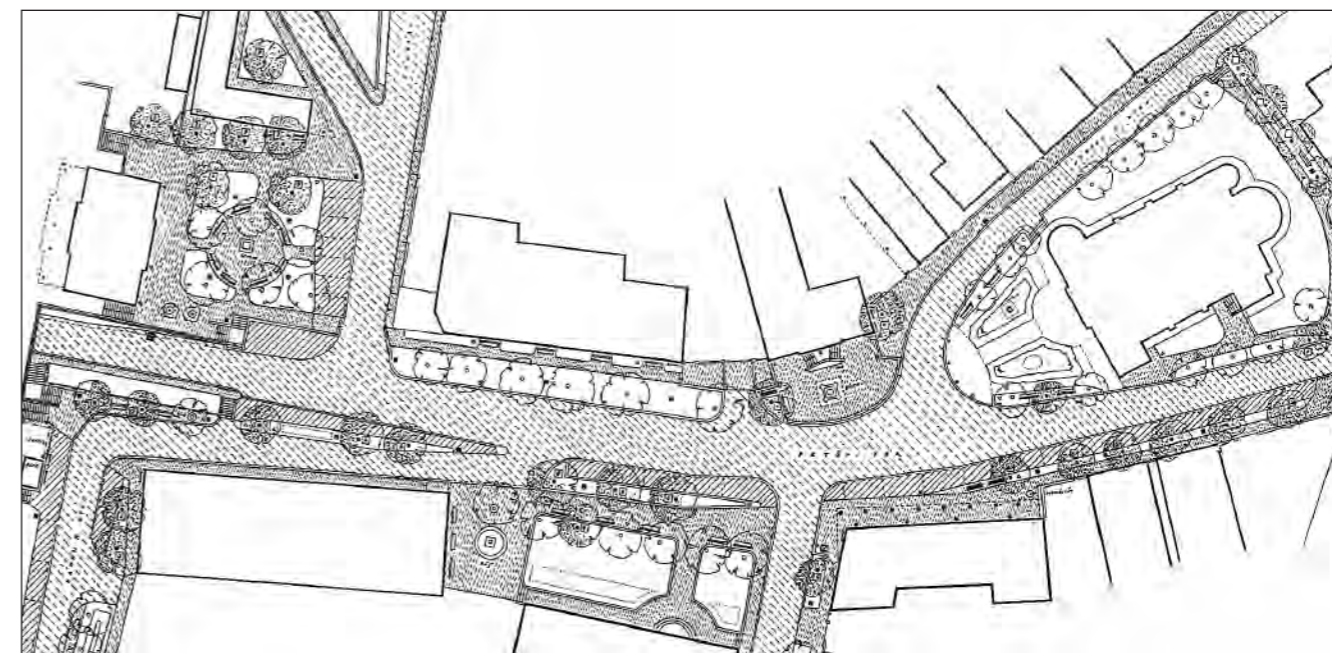
AXIS • SALAMIN FERENC

Zebegény, Főtér burkolatrendezése

Társtervező: Álmosdi Árpád, 1992 / 1993-2006

A zebegényi főtér – mint a legtöbb településen – negyven év alatt a falu szépségéhez méltatlan módon alakult át: légkábék kötegei, beton villanyoszlopok és vas traverzek, a legnagyobb összevisszaságban lerakott beton és aszfalt burkolatok, a tér közepére lejtő felületek – ahol a lefolyó mindig eldugul –, meredek, járhatatlan lejtők, elrontott homlokzatok jellemezték.

Az első tanulmánytervünk alapján tizenhárom év alatt nagyrészt elkészült az összes fontos helyreállítási munka, a középületek felújítása, a villamos vezetékek földbe rakása, kandeláberek elhelyezése, a burkolatok cseréje kockakőre először kisebb szakaszokban, majd az egész felületen. Ezalatt az idő alatt a főtér mentén kibővült az iskola, tornaterem, orvosi rendelő és könyvtár készült, megépült a szolgáltatóház árkádja. Krebsz Ferenc polgármester és a falu áldozatos munkájával visszanyerte régi fényét a település központi tere, rendezett és hangulatos lett a járda, az út, a zöldterületek, az épületek.



AXIS • KOVÁTS – ERHARDT – SALAMIN



Szegilong, tájház
tervező: Kováts Ábel, Erhardt Gábor és Salamin Ferenc;
belsőépítész: Jakab Csaba; kerttervező: Vincze Attila,
2005–2007

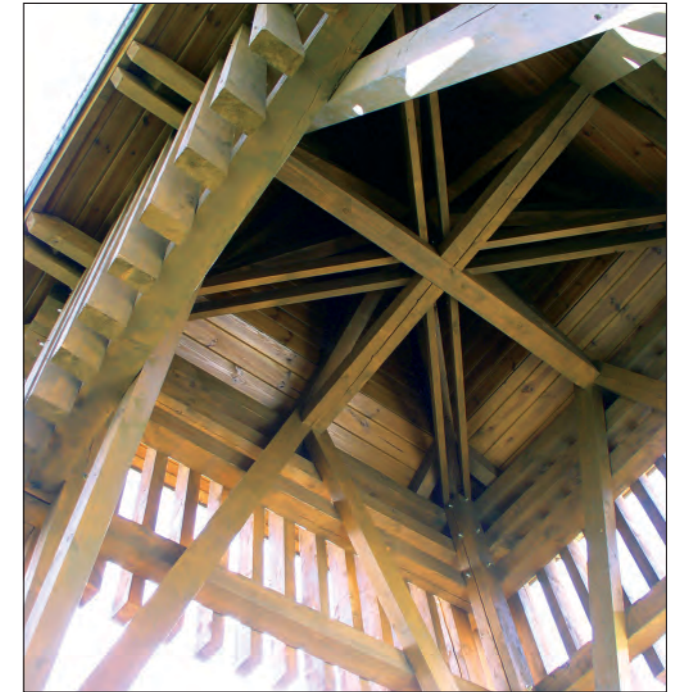
Az egykori pásztorház helyreállításával és kiegészítésével létrejött tájház a régió tipikus falusi lakóháza. Hozzá kapcsolódik egy kemenceház, valamint a gyümölcsös. A parasztházban az előtérrel szemben van a szabadkéményes konyha, jobbra és balra egy-egy szoba, hátrafele az egykori istállóból és felette a szénpadlásból kialakított két szoba. A berendezés nagyrészt régi parasztbútorokkal készült. A kemenceházban szabadtéri kemence, kisebb nyárikonyha, mosdó- és zuhanyzó helyiségek kaptak helyet. Az együttes a tájház funkció mellett alkalmas régi hangulatú szálláshelynek, kerti mulatságok lebonyolítására, nagyobb falusi rendezvények megtartására.



AXIS • SALAMIN – ERHARDT

Bodrogkisfalud, Kúria gazdasági épülete és térérendezés,
Salamin Ferenc és Erhardt Gábor; belsőépítész: Jakab
Csaba; kerttervező: Vincze Attila, 2005–2007

Bodrogkisfalud történelmi településmagjában található a két Haller-kúria és a hozzájuk tartozó egykori gazdasági épület. A ház a teljes pusztulás határán állt, benne raktárak, kiégett szobák és a közmunkások melegedője volt berendezve. Az egykori parkban sufnik és garázsok, a szomszédos sportpályához rendelt budik álltak, beton színpad, elhasznált aszfalt. A helyreállítással olyan épület jött létre, amelyben a kiállítások és rendezvények mellett, a sportpályához kapcsolódó kávéház, kocsma és mosdók is tudnak működni. A ház és a mellette álló sportöltöző között kaputorony-átjáró köti össze és választja el egymástól a foci-pálya térségét és a kúriák közti térhez kapcsolódó, kőburkolattal fedett „főtér” területét, egyben hangsúlyt ad a falusi eseményeknek helyet adó térnek.



AXIS • KOVÁCS – SALAMIN

Tokaj, Demeter Zoltán háza, műemlék lakóház felújítása és bővítése; Kovács Ágnes és Salamin Ferenc, 2003–2006

Tokaj történelmi belvárosában találjuk a több mint 200 éves műemlék lakóházat és a hozzá tartozó nagy kertet. Fiatal borász megbízónk leendő otthonát találta meg itt, és magánborászatának vendégforgalmát is itt szeretné fogadni. A meglévő ház sok átalakításon esett át a legutóbbi száz év alatt, a tervezett beavatkozással az eredeti térrendszert figyelembe véve, a nagy tereket megőrizve oldottuk meg a funkcionális igényeket. A két lakószoba és a konyha eredeti helyén van, a körülbelül 100 éve beépített nagy kapualj (az újkori válaszfalak elbontásával) nappali tér lett, az egykori cselédszoba háztartási helyiségként és fürdőszobaként szolgál. Egyedül a régi nagy éléskamra tagolódott kisebb terekre: egy belépő közlekedőre, egy kézmosó-wc-re és egy spájzra. Az utcafronti homlokzaton a boltívesen keretezett kapuzatba épített ablakokat megszüntettük. A kapunyílást újra kibontottuk, s az egykori tölgyfa kapuszárnyakat visszaállítottuk.

A borkóstolásra szolgáló teraszok és verandák építésével az épület kert felőli karaktere változott leginkább, a zárt veranda egyben a lakás fogadó előtere, a nyitott veranda a pincelejárat helye. A kapcsolódó szabadtéri sütőtér és a közrefogott öbölszerű terasz egyazon tetőidom (kis lejtésű, félnyeregteretű) alá igazodnak. A kert kiskockakő burkolatainak, járdáinak építése befejeződött, teraszburkolatok, lábazatok is készülnek majd. Az utcafronti homlokzat is megújul egyszer, a csatlakozó kerítés átépítésével együtt. A végleges tereprendezés után őshonos fafajták, bokrok keretezik majd a testes műemlék házat.



AXIS • SALAMIN FERENC

Szerencs, katolikus templom felújítása, munkatárs: Hegedűs Alice; kertész: Herczeg Ágnes, 2005–2006

A város központjában, a fürdő, a vár és a várkert szomszédságában álló katolikus templom igen lepusztult állapotba került. A külső homlokzat megújulásával helyreállított műemlék simított, festett vakolatot, kiegészített vagy újravakolt párkányokat és pilasztereket, kőlap lábazatot, rézlemez tetőfedést, rejtett villámhárítót kapott. A régi kő ablakkereteket és az 1764-es évszámú, faragott kő kapukeretezést restauráltuk, a vasrácsokat eltávolítottuk, a terepszintet visszasüllyesztettük az eredeti szintre. A felújítási munkákkal együtt készült el a parkosítás a várkert részeként új körüljáró ösvénnyel, kockaköves bevezető úttal, füvesítéssel, faültetéssel.



AXIS • MÁRTON – SALAMIN

Mád, Gaál vendégház, 2002–2003

Tervező: Márton László Attila és Salamin Ferenc

A lakóépülettel szembeni egykori nyárikonyha bővített újjáépítésével jött létre a vendégház. A tömegalakításnál a településképhez igazodás, az építészeti részleteknél a tulajdonos jó ízlésű igényessége formálták a házat. A hegyaljai tufa falazat, az ugyanebből kézzel faragott kő nyílászervek, oszlopfejek (Kolyankovszky István kőfaragó munkái – www.tanaki.atv.hu) mind az időtlenséget, a helyi karaktert kívánják megjeleníteni.



BEÖTHY & KISS • BEÖTHY MÁRIA

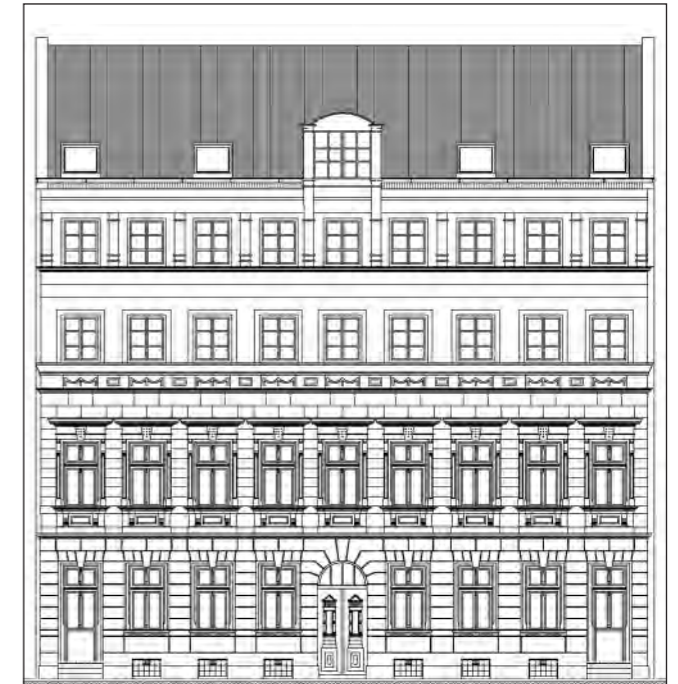
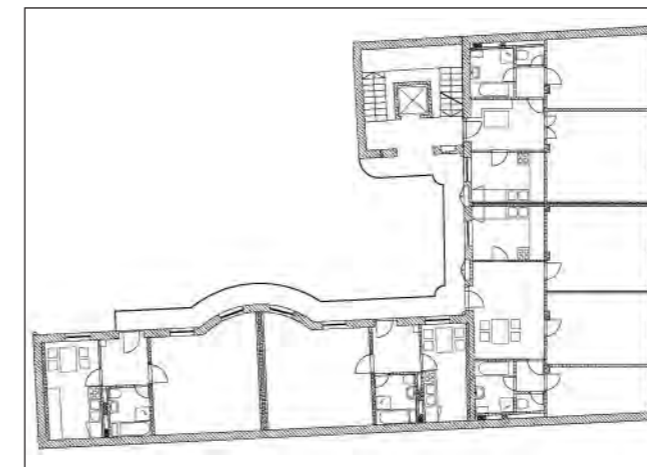
Budapest, IX. Ferencváros, Bokréta utca 12. sz. lakóépület teljes átalakítása felújítás, emeletráépítéssel
Megbízó: Ferencvárosi Önkormányzat Polgármesteri Hivatal; kivitelező: Fővárosi 2.sz. Építőipari Rt.

A hajdani Blumengasse – 1874-től Bokréta utca – 12. számú telkén 1893-ban épült szűk belső udvarral az egyemeletes – korábbi borpincét magába foglaló – romantikus épület, mely a legenda szerint egyik vendégfogadója volt a boldog békeidőkben a *száz korcsma kerületének* nevezett egykori Franzstadtnak.

A Ferencváros 1990-es években kezdődött és napjainkban is folytatódó nagyszabású rehabilitációs programja kapcsán került sor a leromlott, 17 komfort nélküli lakást tartalmazó épület teljes áttervezésére a védett épületrészek megtartásával. Az utcai homlokzat, a kapubejárat, az udvari folyosó kőkonzoljai, a kovácsoltvas korlátok rekonstrukciója mellett az északi, udvari szárny lebontásra került.

Szerkezeti megerősítés után az utca felől két, az udvar felől három emelet ráépítésével, a tetőtér ráépítésével, s a kertet a szomszéd épület kertjével összenyitva kedvező arányú együttes jött létre.

Az átépítés révén 18 összkomfortos lakás és 2 üzlet alakult ki kellemes belső kerttel. A tervezői célkitűzés az eredeti, megmaradó épületrészek és az új ráépítés szerves együttélésének megteremtése a térbeli arányok, a részletek, az anyagok, a színek összehangolásával úgy, hogy a megvalósult épület a napjaink léptékváltása alapján teljesen átépült Bokréta utca képéhez is harmonikusan illeszkedik. Az ott élők és az odalátogatók szerint ez a tervezői szándék teljesült.



BODONYI KFT. • BODONYI CSABA

Miskolc, Ferenczi Sándor Egészségügyi szakközépiskola bővítése • munkatársak: Kripkó László, Zielem Rita, Bálint Krisztina, Arnóczki Imre Balázs, Nagy Tamás; statika: Kerényi László; épületgépészet: Kádár Péter; épületvilla-mosság: Münnich Gábor; mélyépítés: Abrankó Erzsébet; Kivitelező: FK-Raszter Építő Zrt.; beruházó: Miskolc mj. Város Polgármesteri Hivatal; (Fotó: Zsitva Tibor)

A szakközépiskolát tervezői életpályám második önálló épületeként terveztem, 30 éve, 1977-ben valósult meg, s Ybl-díjjal ismerték el. Az akkor sok tekintetben kísérletinek mondható épület a központi aulák középiskolák egyik első példája volt, mely ötvözte a tömbösített és pavilonos rendszer előnyeit. Szervezetileg ehhez az iskolához tartozott a megyei kórház területén lévő másik egészségügyi szakképző iskola, nagyságrendileg az 1977-ben épülttel azonos létszámmal. Ez a részleg most átkerült a szakközépiskola területére. A bővítésre a város meghívásos tervpályázatot írt ki, a szerzői jogokat is felülbírálva. Így különös módon volt tanítványaimmal kellett versenyznem saját munkám bővítésére. A régi épület építészeti térszervezési és közlekedési logikáját szerzőként jól ismerve, a szerves illesztés nagyobb esélyével sikerült a bővítésre olyan koncepciót kialakítani,

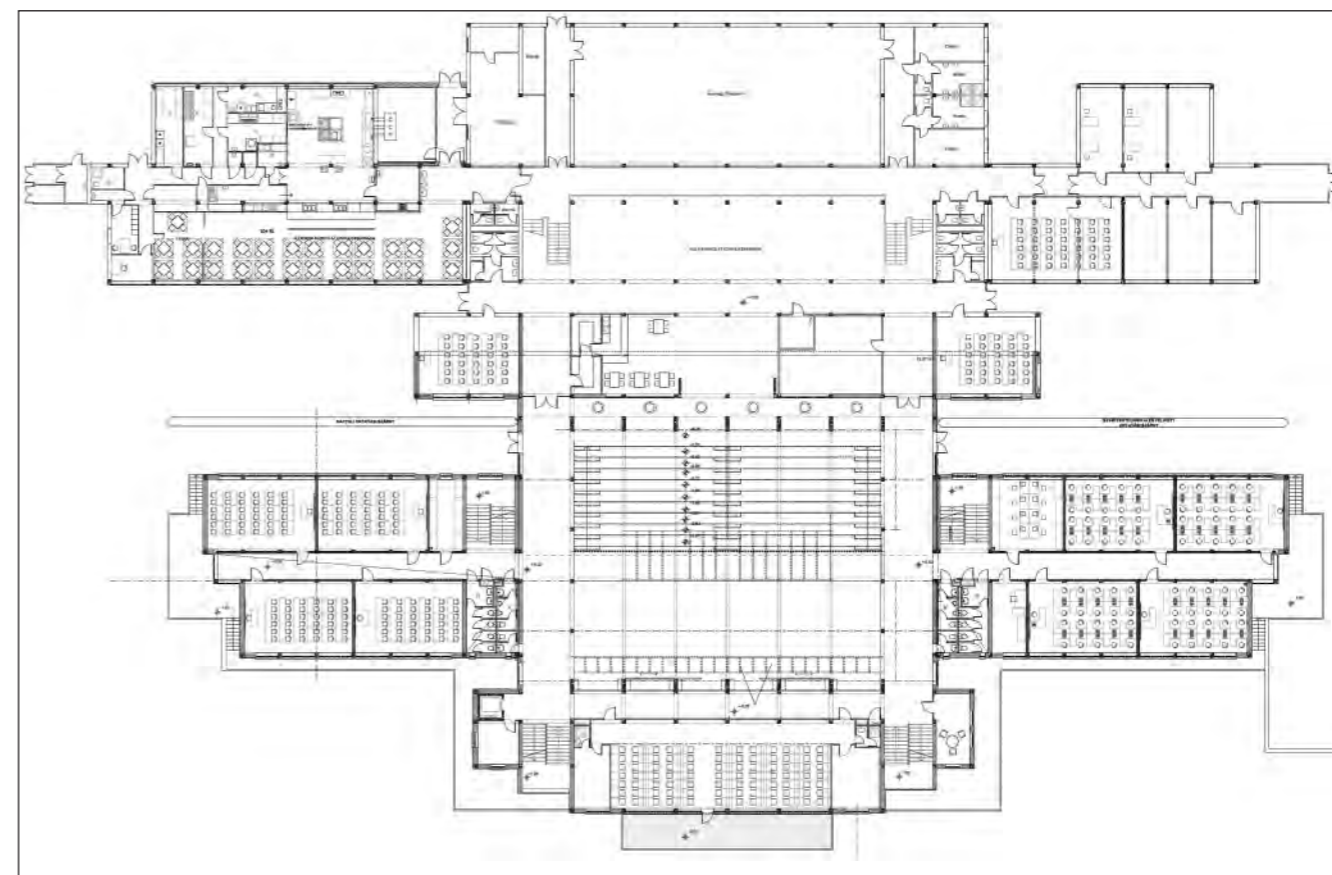
mely a bíráló bizottság egyetértését elnyerte; a tervpályázatot megnyertük a továbbtervezés jogával együtt.

A bővítés építészeti lényege a kontinuitás. Úgy éreztem, a harminc éves épület alap gondolata nem évült el. Ezért a bővítés folytatja az eredeti épület aulák szerkesztését, a megnövekedett létszámnak megfelelő, nagyobb aulával. A régi, felújított aula új szerepet kap. Az új épület folytatja a korábbi belső közlekedési-lépcsőházi rendszerét, terephez való igazodását teljes szintteleléssel, szintszámát és homlokzatképzését, szerkezeti rendszerét és méretrendjét.

A régi épület homlokzata a pécsi Zsolnay-gyár kicsit színjátszó vörös pirogránit lapjaival volt burkolva, ami időjárás állónak bizonyult és szinte sértetlen. Sajnos ilyen anyagot a Zsolnay-gyár már nem gyárt, az alapanyag, a színek, az ár sem a régi, így a meglévőhöz legjobban hasonlító klinkerlap homlokzati burkolat készült. A bővítéssel együtt a régi épület aulája és folyosója, étterme, konyhája, tetőszigetelése, felülvilágítója is felújításra került. Az új és régi épületszárnyak padlóburkolata, színezése azonos lett. Az aula egyben előadóterem is, mobil színpadi elemekkel, alkalmilag eltávolítható, kétszintes háttérfallal. Az egy szint magas lépcsőzetet parafa alátétes parkettával burkoltuk, s a diákság kedvenc gyülekező helyévé vált.



BODONYI KFT. • BODONYI CSABA



MÉRMŰ • SZÜCS ENDRE

Talán a múlt év kicsit jobban sikerült, mint az előző. Egy vidéki házak helyreállításáról szóló könyv társszerzőjeként tavasszal, – nagyképűen mondván – alkotói szabadságra bocsájtottam magamat. 31 házat vállaltam. Ebből 24 helyreállítása az irodánkban történt, hetet a főszerkesztő, Sisa Béla osztott ki rám. Ilyesmit elkezdni nehéz, később belelendül az ember. Ennek kapcsán fedeztem fel, hogy több házunk lassan elkészült, belakták, nő a fű, szeretik. Ebből a csokorból válogattam ki két kedvencet. Az egyik a szentbékállai Öreghegyen áll.

Szép példája az úgynevezett kétszintes (emeletes) présháznak, de színesedik az – inkább a Balaton-felvidék nyugati részére jellemző – oldalistálló megoldással. A présház helyreállítása rutinmunka volt. Fejlesztést a völgy felőli főhomlokzat beépített tetőtéri ablakának formálása okozott. Mint tudjuk, a padlásokon itt sohasem laktak. Szénát tároltak, meg a szarufába vert szögére akasztott zsákokban hímálózott a dió és a mandula, hogy az egereknek meg a peléknek is jó telük legyen. Az újonnan tervezett tetőté-

ri ablakoknak a padlásszellőzők, homlokzati szoborfülkék és az ezeket utánozó vakolatdíszek formavilágából kell kinőnie, de figyelembe kell venni azt a mohó építetői igényt is, miszerint nagyon jó, ha az emeletről is látom a Balatont. Ha már nagyobb a nyílás, legalább kerüljön a belső síkra, árnyékjátékával inkább szoborfülkére, mintsem ablakra emlékeztetve.

Az oldalistállóból – mivel az építetőnek már sem lova, sem szekere nincs – egy raktárral kapcsolt szaunát alakítottunk ki. Hogy legyen benne egy kis játék is, homlokzati falát a helyreállításkor egy kissé visszahúztuk, és itt kis sütő-főző berendezést terveztünk, ezzel nemcsak a praktikumra, hanem a homlokzat gazdagítására is gondolva.

Az egykori Stumpf-féle présház már az Öreghegy Köveskál felé forduló részén áll. Történetének szomorú epizódja, hogy az előző tulajdonos a tavaszi „legeltetéskor” (a száraz fű leégetése) a saját nádtetőt házát gyújtotta fel. Ebbe aztán annyira belekeseredett, hogy el is adta egy derék fiatal házaspárnak, akik partnerek voltak egy analógiákra tá-



MÉRMŰ • SZÜCS ENDRE



maszkodó, hagyományörző helyreállításban. Itt oldalistálló nem volt, de építettünk egyet, itt helyezve el a fürdőszobát, és így érintetlen tudott maradni a klasszikus pince-présház-pihenőszoba hármass egysege a csodával határos módon megmenekült szabadkéménnyel.

Szigligeten az ősszel készült el egy kétegyeséges nyaraló-együttes Sallós Csaba tervezésében. Papp Tamás vándorunk szép makettal varázsolta el a megrendelőnket. Itt ismét Komárom Tamással dolgozhattunk együtt.

Szandaszőlősen, a Holt-Tisza partján, egy lakóházat bővítettünk. Az L alakban formált új nappali szálnynak mind az utcai, mind a Tisza felőli fala üvegfelület, így a megérkezéskor a házon keresztül rögtön lelátunk a vízre. A beüvegezett tornác, mint a lakóter szerves része a gyakorlatban nagyon jól bevált. Az új rész alá borospincét is dugtunk, gondosan ügyelve arra, hogy a borozgató társaság is láthassa a Tiszát. Szintén Sallós Csaba öntötte végleges formába.

Balra: a szentbékállai lakóház; lent: a szigligeti nyaraló



MOHAY ÉS TÁRSA • MOHAY GÁBOR

Kardosfai ökoturisztikai- és konferenciaközpont
Építető: SEFAG Erdészeti és Faipari Zrt. Kaposvár; belső-
építész: Mohayné Farkas Ibolya; statikus: Harsányi Csaba,
Sárdi János; generálkivitelező: Axis '94 Kft. 2005–2007

Kardosfa a Zselic-hegység összefüggő erdőrengetegében, Kaposvártól délre, Bószénfa és Zselickisfalud községek között fekszik, a központ egy déli fekvésű lankás felső részén található. Az itt álló Esterházy erdészlak, majd vadászház a XIX. század második felében épült. Az idők során többször bővítették, ám mindvégig megpróbálták megőrizni karakteres téglarchitektúráját, faragott faszervezeteit, tagolt megét, díszített oromfalait.

2005-ben az a cél fogalmazódott meg, hogy a helyszíni adottságokat figyelembe véve, annak előnyeit, értékeit kihasználva és továbbfejlesztve bővítsük az ingatlant, hogy a jelenlegi vadászház funkcióját megtartva konferenciaturizmusra alkalmas, háromcsillagos szálló létesüljön egy autóbusznyi szálláshellyel. Az elkészült épület tömege hármastagozódást mutat: a régi és az új épületszárny és a kettő közötti fejpület.

A régi szárny teljes egészében megmaradt eredeti formájában. A tetőtérbe fűdémmegeerősítéssel és a 120 éves fedélszerkezet megtartásával, új válaszfalazással szobaegységek és kiszolgálóhelyiségek kerültek, a földszinten konferenciaterem, társalgó, vadászszobák, iroda, vizesblokk, az alagsorban 100 adagos főzőkonyha és 56 férőhelyes étterem kapott helyet. Az étterem déli irányú bővítésével közvetlen kapcsolatba került az udvarral, így nagyobb létszámú rendezvények lebonyolítására is alkalmas a hely. A bővítmeny fölötti fedett terasz a konferenciateremhez kapcsolódik.



Az új szárny a régi koordináta-rendszeréből enyhén kifordul, középfolyosós rendszerű, a földszinten és a tetőtérben szobákkal, az alagsorban a felüdülést biztosító lehetőségekkel: 5x10 méteres úszómedence, pezsgőfürdő, infra- és finn szauna, konditerem, büfé. A fürdőtérnek közvetlen terasz-kapcsolata van. Rendkívüli élmény a medence teljes déli üvegfalának felnyitása.

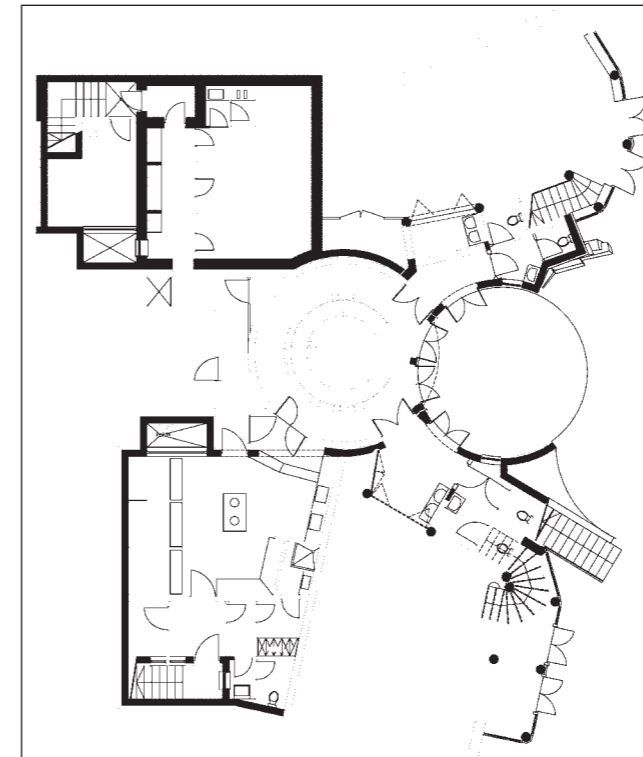
A régi és az új szárny közlekedőtengelyének szögfelezőjére szerkesztett a meredek toronysisakkal fedett, szabályos négyzet alaprajzú fejpület. Ez foglalja magába a főbejáratot, a recepciót, a lépcsőt, a liftet, az alagsorban a kiszolgáló vizes helyiségeket, a tetőtérben a galéria-társalgót. Mindkét szárnyhoz rövid üvegezett nyaktaggal kapcsolódik.

A telek déli részére tenispálya kerül, a pálya és a főépület közé hatszög alaprajzú nyitott fedett pavilon.

A fejpület függőleges hangsúlyával határozott központja az együttesnek, nyaktagos kapcsolatai egyértelművé teszik a különböző korokban épült részek közötti különbséget. A keletkezett együttes tördeltségével, nyerstégla lábazatával, vakolt homlokzatával, natúr fűrészelt fa erkélyeivel, korlátjaival tisztelgetben tartja, mégis továbbfejleszti a régi épület által teremtett hagyományt.



MÜLLER CSABA



Kolozsvár, Waldorf-óvoda



HADAS MŰTEREM • RUDOLF MIHÁLY

Ózd, Liszt Ferenc Művelődési Ház (volt altiszti és munkás Olvasó Egyleti Színház épület) rekonstrukciója

Építész munkatársak: Szamosi Endre, Dobos Péter, Beczki Zoltán, Balogh Miklós, Nagy Lívia, Molnár Katalin, Fehér Judit, Papp Dávid Béla; építész konzulens: Csontos Györgyi; szerkezettervező: Kalydy Zoltán; épületgépész tervező: Várfalvi Géza; elektromos tervező: München Gábor; falkutató: Simon Zoltán régész, történész; restauratori és művészi rekonstrukciós festések: Nemessányi Klára, Boromissza Péter; terazzo burkolat rekonstrukció: Háber Szilvia keramikus; csillárok rekonstrukciója: Fata György iparművész.

Építető: Ózd Város Polgármesteri Hivatal
Lebonyolító: ARCHINVEST 97 Kft.

Építéstörténet

A gyári dolgozók az 1880-as évek elején még az Ózd község közepén lévő Hellebrun-féle vendéglőbe jártak szórakozni. Nyáron fészertetős lugasokban, télen ivóhelyiségekben társalogtak. 1884-ben létrehozták a Rimamurány-Salgótar-

ján Vasmű Rt. Ózdi Gyári Felvigyázó- és Munkásszemélyzet Olvasó Egyletét. Az Egylet célja a gyár *felvigyázó- és munkásszemélyzetének csekély anyagi áldozat mellett szellemi és minden tekintetben magyar nemzeti irányú működésére, szív és kedélynemesítő társalgásra és szórakozásra alkalmat nyújtani.*

1896. júliusában az Olvasó Egylet önálló székházat kapott. A gyári főkapuval szemben álló két főmesteri lakást alakították át erre a célra. Ennek során kiképeztek egy 17x5,2 méteres nagytermet, egy kisebb termet és egy ivóhelyiséget. Mindezek mellett a székház tágas kertjében egy sétakertet és nyári táncbirtokot is kialakítottak. 1901-ben az egyesületi tagok száma meghaladta a háromszázat. Nagyobb rendezvények számára az épület kicsinek bizonyult, ezért hozzáépítettek egy tánctermet színpaddal. A folyamatos bővítések ellenére is mindinkább szűkössé vált a régi épület. Az új székház a Rima művek költségén 1923-24-ben épült Marschalkó Béla műépítész, Zrumeczky Dezső egykori irodavezetője tervei szerint, a Pittel és Brausewetter budapesti építő vállalat kivitelezésében. A székházat ünnepélyes keretek között 1924. október 19-én nyitották meg. A megnyitó díszelőadáson Basilides Mária, a Magyar



HADAS MŰTEREM • RUDOLF MIHÁLY

Királyi Operaház tagjának szólóénekesse, az ózdi gyári zenekar, a dalárda és színjátszó csoport adta a műsort.

A színház hivatása, hogy úgy az ózdi, mint a környéken lévő telepek, Borsod-Nádasd, Bánszállás bányatelepek, stb. intelligenciáját és munkáit a magyar kultúra fejlesztésében, művelésében egyesítse. Az épület ezen feladatnak hatalmas méreteivel (41 méter széles, 63 méter hosszú), kényelmes helyiségeivel minden tekintetben megfelel. ... A főbejárat mellett az ének-, zene- és egyesületi termek vannak elhelyezve. Középen az 1140 helyet magába foglaló nézőtér van, két vasbeton oszlopon nyugvó hatalmas erkéllyel, pompás csillárokkal, festéssel. A színpadnyílás 10 méter széles vasfüggönnyel van a nézőtértől elválasztva. A színpad előtt külön tűzbiztos folyosón megközelíthető süllyesztett zenekari hely van a 40 tagú zenekar számára. A színpad zsinórpaddal, munkáskarzatokkal, a modern színpadtechnika minden vívmányával van felszerelve. ... Az építkezés 12 milliárdba került és nagyságára nézve a hazai színházak között a hatodik helyen áll. (Ország-Világ, képes hetilap, 1924. december 14.)

A gyárral szemben, a kaszinó mellett áll az Olvasó épület magas, rusztikus kőlabazattal, vakolt festett oldalfal-

lal, kapcsolt-gerébtokos, pallótokos ajtó és ablakszerkezetekkel, öntöttvas tartószerkezetű előtetővel, ereszen faragott szaruvégekkel, múpala fedéssel, a gerincen nagyméretű dróttüveg bevilágító-dobozzal. Marschalkó az épület belsőjében figurális és növényi indás díszítőfestészetet készített a reprezentatív színházterem falpilléréinél. A kazettás, tagolt erkélymellvéd, valamint a fallezáró aranyozott ornemensáv színházias megjelenése kicsit eltért a falpillérek és az épület külső magyar-szeccsziós stíljétől, de nem került ellentmondásba azzal. Kazettás, színes egyedi üvegmennezyeten csalta be a fényt az égről. Figyelemre méltó a nézőtér fölötti acél rácsostartókon csüngő festett rabc szerkezet, melyre 1931-ben Marschalkó akusztikai okokból préselt faforgácslapokat aplikált. A tamburo üvegszerkezet és a festett kazettás díszüveg közt kiagyalt árnyékoló ponyvaszerkezet volt hivatott sötétíteni, mikor a funkció úgy kívánta. A fonatos-tulipános, színes díszítő festészetet a lépcsőházi terekben is folytatja, ahova gyönyörű kovácsoltvas pálcás és szeccsziós lemezdiszes korlátokat tesz. Díszes csillárokat és falikarokat helyez az előcsarnoki és emeleti foyerkba, a táncterembe, s még díszesebbeket a nézőtérre.



HADAS MŰTEREM • RUDOLF MIHÁLY



A főhelyiségek magas gipszlábazzal készültek, amit az 1962-es felújítás olajfestékkel vont be, s a falkutatás tanúsága szerint az alsó hullámzó fogas-szerszámmal készített gipsz mező, és az azt lezáró gipsz-szeccsziós jegyeket hordozó sáv paszteszínű lehetett, ami fölött a zárófonat aranyozott, és zöldes fémes színű volt.

Ózd városa 2004-ben elhatározta, hogy a kohászati művektől a KVI-n keresztül a városi önkormányzathoz került nagy jelentőségű középületet felújítja. Az épületet a KÖH 2005-ben műemléki jegyzékbe vette. A Hadas Műterem Kft. 2006 januárjában eredményesen szerepelt a tervezési ajánlatok versenyén.

Az épület rekonstrukciója – sikerek és kudarcok

Elkészült a színházi nézőterem felújítása, a földszinti és emeleti foyer, valamint az emeleti táncterem rekonstrukciója. Helyreállításra kerültek az öltözők és zenetermek az irodablokkokkal. Szegényes színpadtechnikával ugyan, de működik a vasfüggöny mögötti világ. Felújításra került a mennyezeti üvegmunka és a belsőtéri díszítőfestészet nagy

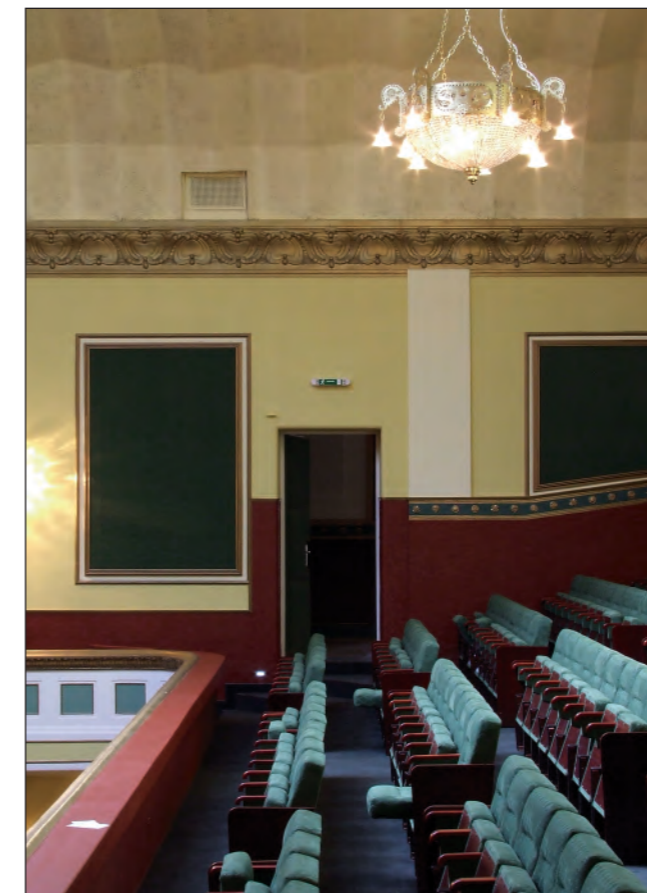


HADAS MŰTEREM • RUDOLF MIHÁLY

része. Felújításra kerültek a díszes csillárok és falikarok. Az épület új műpala fedést kapott Rheinzink bádogosmunka kiegészítéssel. Visszaépítésre kerültek az egyedi ereszcsonna üstök, a mintás hófogók és más kovácsoltvas szerkezetek. A teljes installációs tervezés szerint megépültek a gépészeti és elektromos vezetékek, de a szellőző- és klímagépeknek csak egy része került beépítésre, s a színpadtechnikai erős- és gyengeáramú rendszerek végpontjaira nem kerültek aktív eszközök.

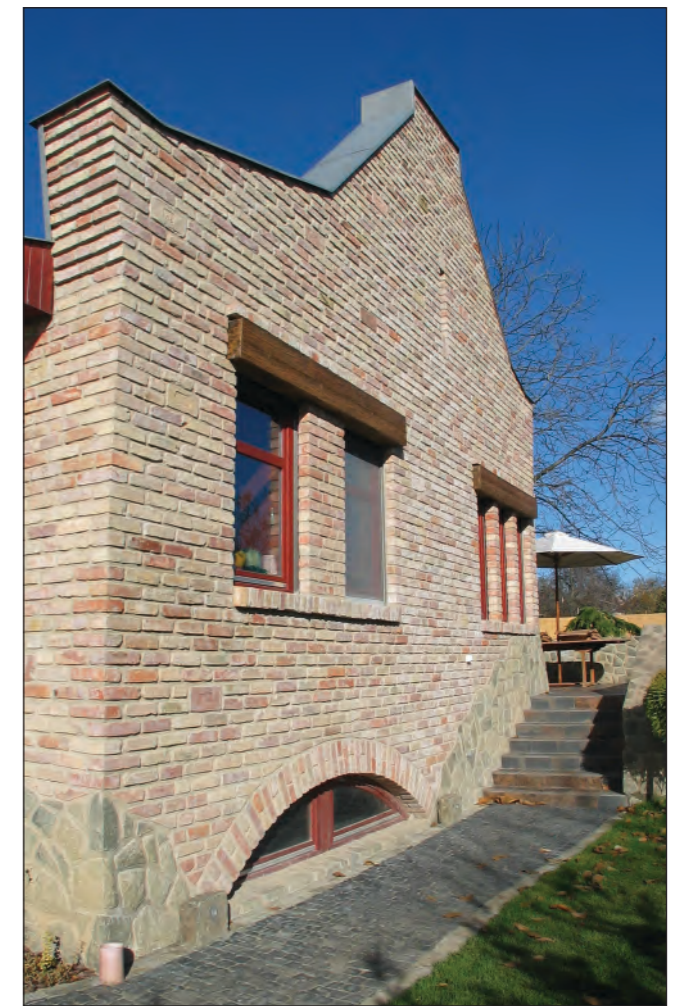
A Hadas Műterem Kft. megtervezte az épület külső környezetének rekonstrukcióját. Javasolta újraépíteni az előkertszerű kocsifelhajtót, a keleti oldali kerthelyiséget és a színészbejáró felőli liget közepére a régi szaletlit. A mélyföldszint keleti oldalára szakköri helyiségeket, nyugati oldalára stúdió-mozit tervezett. Ezek remény szerint egyszer megvalósulnak. 2008 tavaszán elkezdődik a főhomlokzati sgraffito restaurálása, két nézőtéri falpillér művészi rekonstrukciós festése. Megvalósul a bejárati terazzo burkolat rekonstrukciója.

Rudolf Mihály DLA



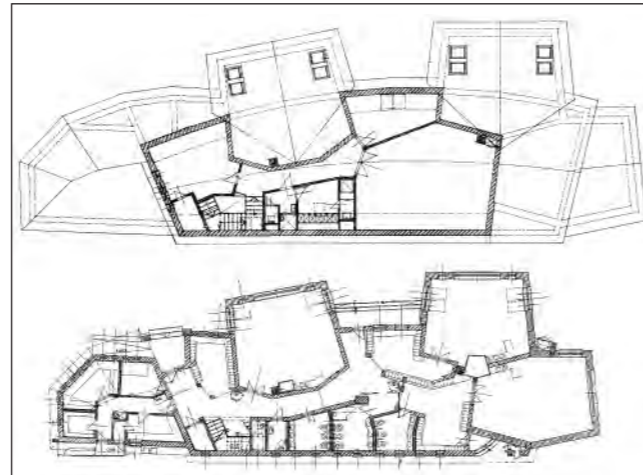


Csömör, családi ház, 2005-2007

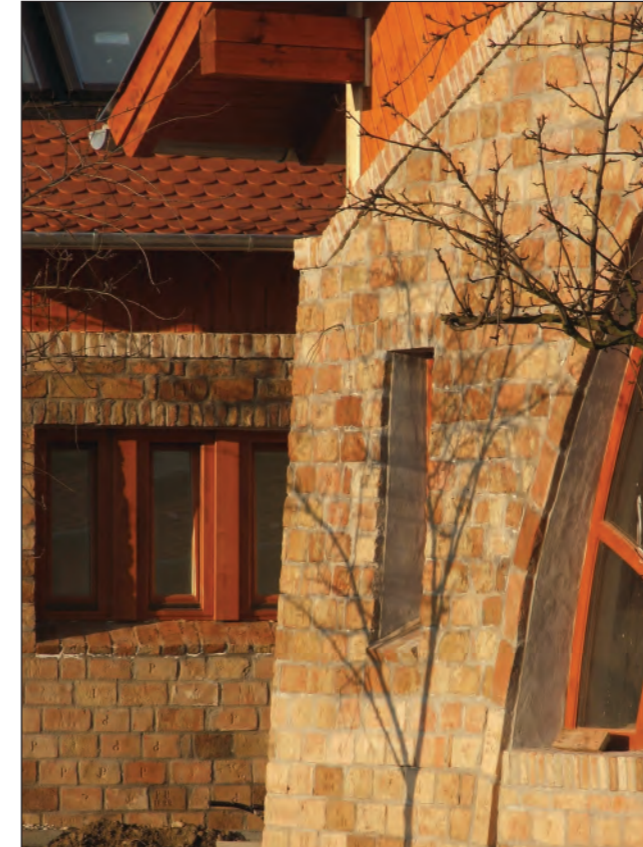


LITKEI TAMÁS

Szombathely, Waldorf-óvoda, 2007



LITKEI TAMÁS



PAGONY

SZÉKELYFÖLDI KALÁKÁK 2007

A munkák tavasszal forrástisztításokkal kezdődtek. Egy lelkes előőr az eddigi helyszíneken létesített élő fűzépítmények felújítására vállalkozott. Nyáron több helyen folyt fürdőépítő kaláka az Ars Topia Alapítvány és székelyföldi partnerei irányításával. A kalákák most is magyarországi, erdélyi tájépítész, építész és más szakmabéli hallgatók és végzett fiatalok részvételével zajlott. 2007-ben a bukaresti tájépítész hallgatók egy csoportja csatlakozott munkánkhoz. A korábbi kalákák hatására több népi fürdőt újítottak fel helyi közösségek. Sóllyom Barbara tájépítész diploma-munkája keretében a Csíkszépvízi feredő terveit készítette el, két vándorépítéssel követték és segítettek az építést. Petőfalván megkeresésükre a fürdő, egy szauna és a környezet terveit Dékány Diána rajzolta meg, s azokat a helybéliek kiviteleztek.



Kászónújfalu, fűzépítmény

Második lázárfalvi kaláka, Tökerti tánctanoda, 2007. július 8–17.

Az elmúlt év nyarán folytattuk megkezdett munkánkat az András Alapítvány lázárfalvi birtokán, amit Tökerti tánctanodának kereszteltünk el. Lázárfalván lassan rendszeresé válnak a kalákák. A 2001-es első fürdő- és közösségépítő kaláka nyomán napjainkra mozgalommá terebélyesedtek a közös fürdőfelújítások. Lázárfalva Alcsíkhoz, azon belül Csíkközmező községhez tartozik. Határa a Csomád-hegység tetejéig és a Szent Anna-tóig húzódik. A világon egyedülálló, hogy több mint 40 forrás található a faluban. A Tökertbe, a falu legtisztább édesvízforrásainak kertjébe



Lázárfalva, Orsi-forrás

2006-ban hívtott meg minket az András Alapítvány vezetője András Mihály. Az Alapítvány megvásárolt egy 100 évnél idősebb malomépületet, hatalmas almafákkal hívatgató udvart, amelyet oktatási központként és rendezvénybirtokként szeretne működtetni. Tánctermeteket, kiállítás-helyeket és kézműves-műhelyeket szeretnének itt berendezni. A székelyföldi fürdő- és közösségépítő kaláka a szükséges közösségi terek kialakításában vállalt segítséget. A munkát az Ars Topia és az András Alapítvány mellett a Hargita Nemzeti Székely Népi Együttes, Lázárfalva Önkormányzata, a Csíki Természetvédő és Természetjáró Egyesület segítette. Az Ars Topia szakemberei közül a kaláka előkészítését és levezetését Dékány Diána, Földesi Dóra és Tikk Dóra irányította. A munkában 40 önkéntes vett részt, köztük sok falubeli.

Érkezésünkkor örömmel láttuk előző évi munkánk érlelődő gyümölcseit. Először a tavalyi építmények (dészfürdő, hordóbudi, pataklejáró stéggel) karbantartását, javíttatását végeztük. Megépítettük a birtok első fürdőhelységét: egy szabadterti zuhanyzót; újabb forrásokat foglaltunk, gyerekeknek fűzépítményeket alakítottunk ki játszótér-



PAGONY

ként, madárijesztőt állítottunk fűzből, tűzrakó helyet, kőfalat, irányjelző táblákat és térképet készítettünk. 2007 tavaszán két újabb forrásra akadtak házigazdáink. Az Orsi-forrás a nyári forrásfoglalás óta az ivóvíz biztosítja. A Ferenc-forrás ovális alakú foglalást kapott, meglepően hideg vizében jól esik megmerülni.

A birtok legmagasabb pontján lévő forrás vizét a Nap által melegített hordóból vezettük a patakhoz, a fűzfák közé beépített „fürdőszobába”. A faszervezetű építmény falait nádkötegek alkotják, szinte észrevétlenül bújjik meg a patakpart növényzetében.

Tikk Dóra

Csíkszenttamási kaláka, Szent Anna-feredő, 2007. augusztus 8–18.

Az idei nagy kalákát a Felcsíki-medencében, Csíkszenttamáson rendeztük. A hely jeles természeti értékei között a Feneketlen-tó a legnagyobb ritkaság. A Kárpát-medenc-

ce egyik legnagyobb karsztvíz forrása található a középkori település közelében, amelynek megmaradt emléke a templomrom, a Csonka torony. A mai falu határában, csodálatos táji környezetben tör a felszínre a nagy hozamú és nagy gyógyerejű víz. Feladatunk nem volt egyszerű, mivel már vízművet telepítettek a forrásra. Így is sikerült a forrást kitisztítani és mindenkinek vízvételi lehetőséget kialakítani. A tótól nem messze kutatófurásokat végeztek, s ennek feltörő vizére terveztük a hidegvizes fürdőt. A kaláka során öltöző, filagória, padok, hidak, budi, festett táblák készültek, és mindenki öröme egy nagy hinta. A közeli, magára hagyott gyümölcsös fáit megmetsztük. Este előadások, táncszínház, koncertek adtak lehetőséget a közös szellemi együttlétre. Reméljük sokak számára jelent majd örömet a Székelyföld egyik legnagyobb értékét jelentő forrása és fürdője, amely gyógyító ereje miatt zarándokhelyé is válhatna.

Herczeg Ágnes

Szépvíz, gyógyvízű fürdőmedence



PAGONY



Második homoródkarácsonyfalvi kaláka,
2007. augusztus 22 – szeptember 1.

Az idei év nyarán folytattuk a Dungó-feredő felújítását. A helyi közbirtokosság által kezdeményezett kaláka szervezésében nagy részt vállalt a Dungó Kulturális Egyesület és az oklándi Aratás Reménysége Homoróderért Alapítvány. A falubelieken kívül 15–20 fiatal vett részt a munkában. Idén a legfontosabb és legnagyobb kihívást jelentő feladat az úgynevezett Dagonyázó, vagy Bivaly-feredő volt. A hely iszapban bővelkedik, mert a Feredő dombját egy több évezredes iszapvulkán működése hozta létre. Teljes területét gazdag, fekete, helyenként szürkés finom gyógyiszap borítja. Bárhol leástunk, mindenhol a gyógyhatású iszappal találkoztunk. Megépítettünk egy 3 méter átmérőjű, hatszögletű medencét, amelybe a gyökerektől

megtisztított iszapot tettük. Az iszapot a Nap melegen szárítva, majd a gyógyvízzel ismét összekeverve vékonyan a testünkre kenve használhatjuk. A csurgó gyógyvizét a falubeliek ismeretei alapján tereltük össze a gyepszint alá helyezett, kavicsokból és favályúkból álló drénrendszer segítségével. Víze ivókúrára alkalmas: gyomor-, bél-, máj- és epebántalmakra. A száraz iszap lemosása a nagy hozamú forrásra helyezett medencéből kifolyó vízzel történik. A víz egészen a Dagonyázóig vezet a vöröses égerfa vályúkon keresztül.

Idén készült el a medence feletti „hídpad”. Azon megpihenve a karácsonyfalvi dombok gyönyörű látványa tárul elénk. A tűzrakó mellett helyet kapott a több ember számára is kényelmes, fedett filagória. A tavaly megépült ivókutat lassú tisztulása miatt lábáztatóvá alakítottuk.

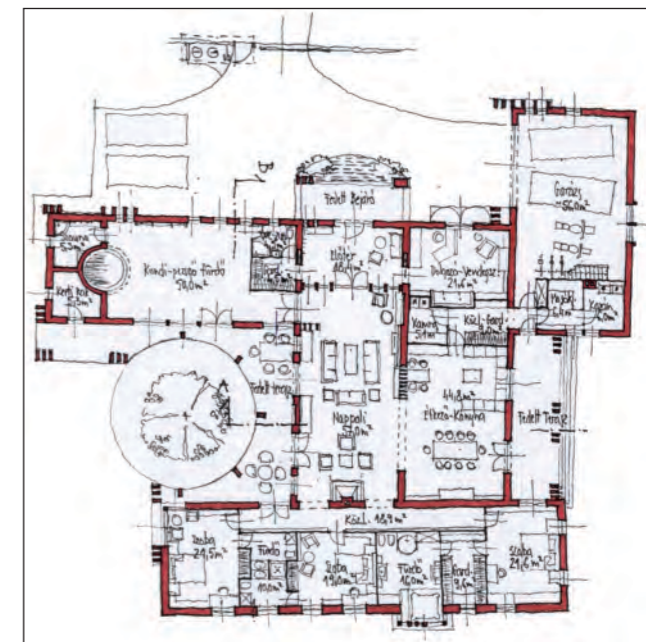
Csaba Kinga



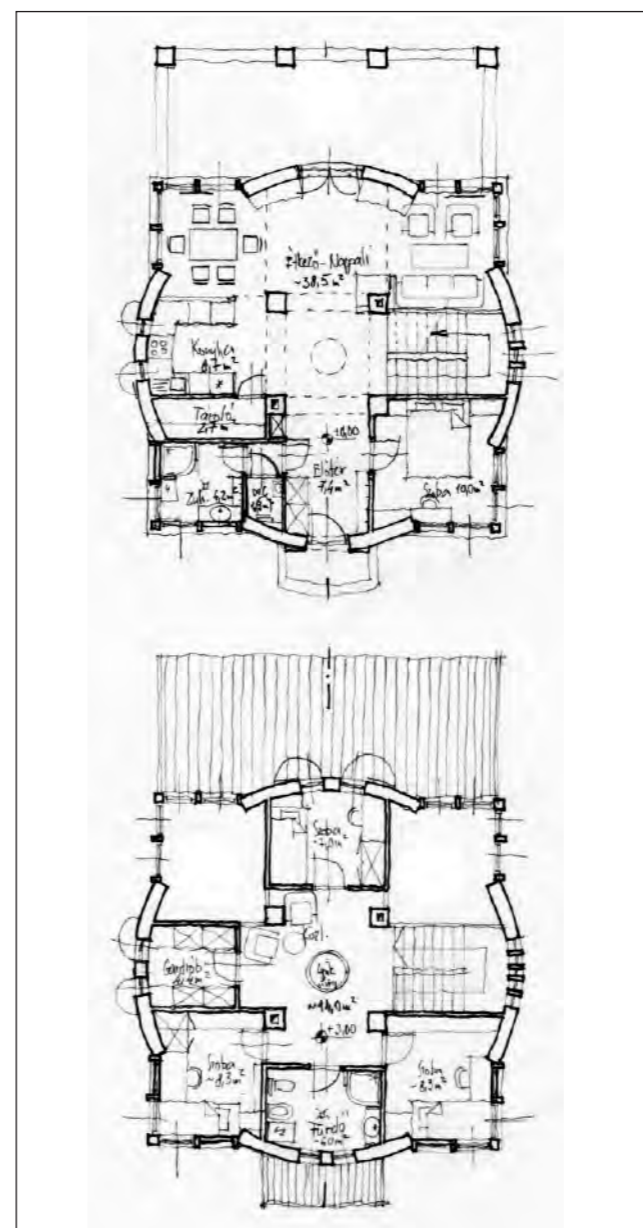
KVADRUM • JÁNOSI JÁNOS



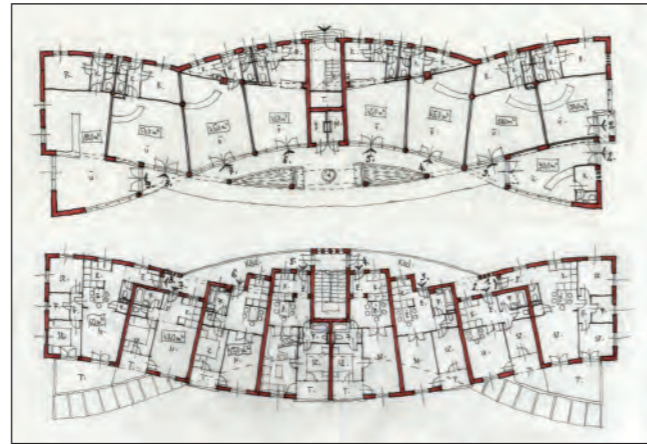
Zamárdi, Krizsanyik család nyaralója, 2004–;
távlati kép, valamint tetőtéri és földszinti alaprajz



Aszód, Soós család háza, 2006–2008; alaprajz és homlokzatok

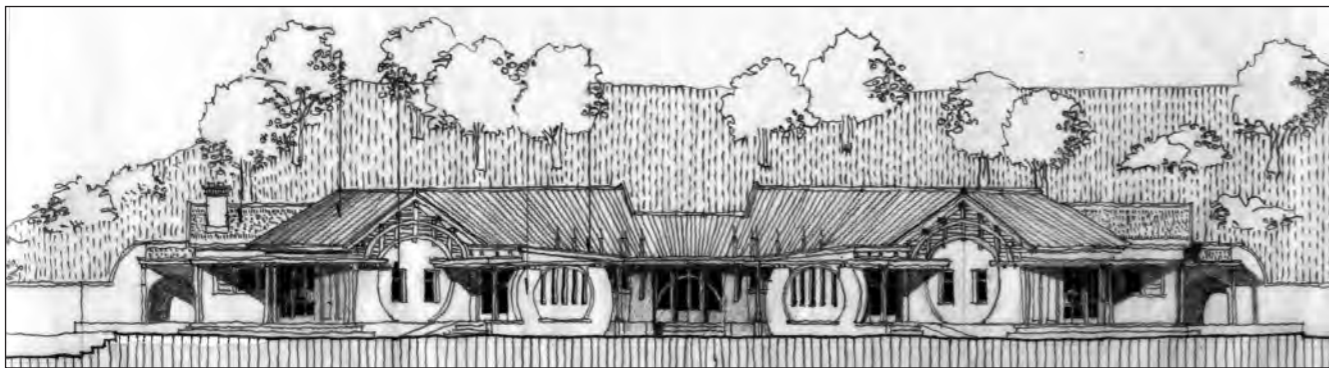
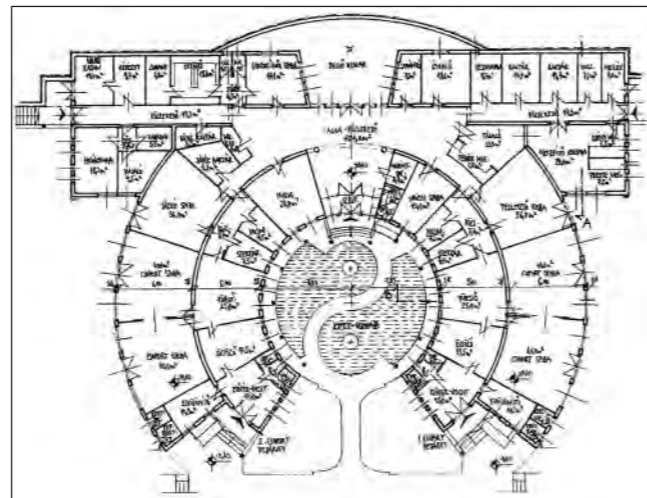


KVADRUM • JÁNOSI JÁNOS



Fent: Aszód, üzletház és lakások terve, építész munkatárs: Robogány Andrea, 2005, távlati kép és tetőtéri, valamint emeleti alaprajz.

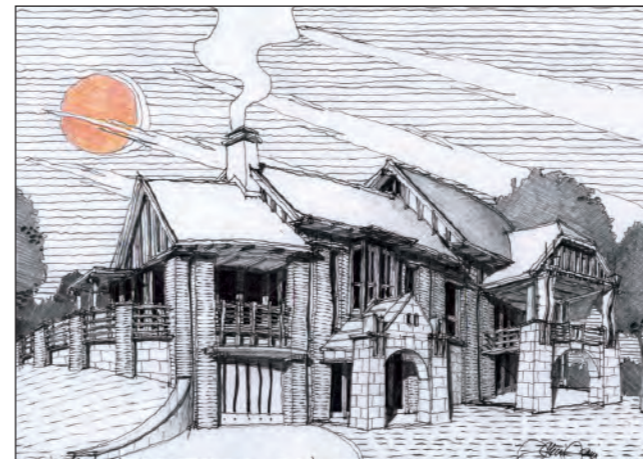
Lent: Aszód, 40 férőhelyes bölcsőde, építész munkatárs: Szegedi Antal, 2005–2007, alaprajz, homlokzati tervek és részlet



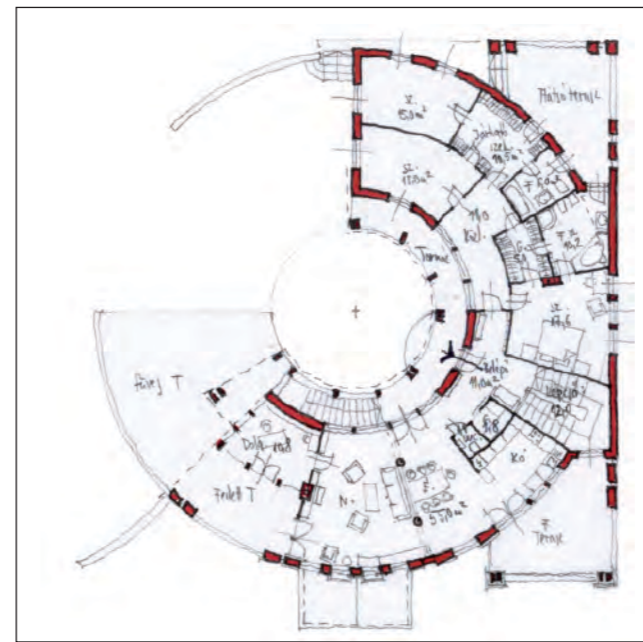
KVADRUM • JÁNOSI JÁNOS



Aszód, Budai család háza, 2006–2007, utcai homlokzat.



Zsámbék, Izeli család háza, 2006, távlati kép és alaprajz



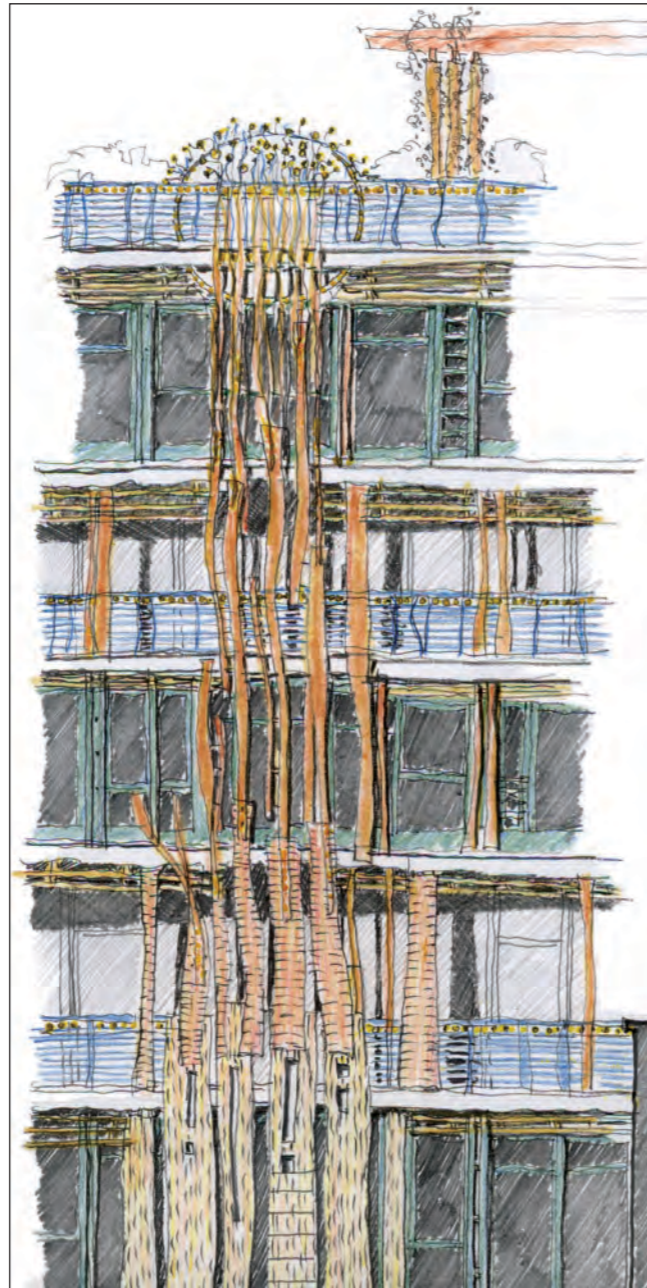
Dabas, városközpont, 18 lakásos társasház, építész munkatárs: Robogány Andrea, Vavrik Ferenc, 2005–2007; a két épületből álló együttes egyik felének távlati képe és két homlokzati részlete.



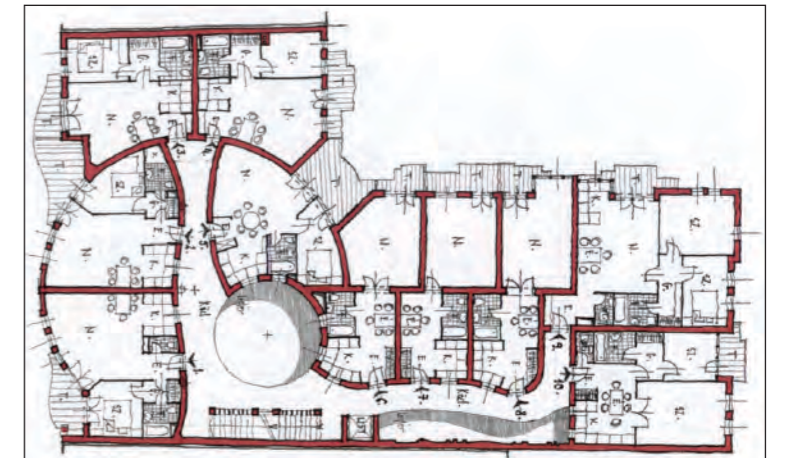
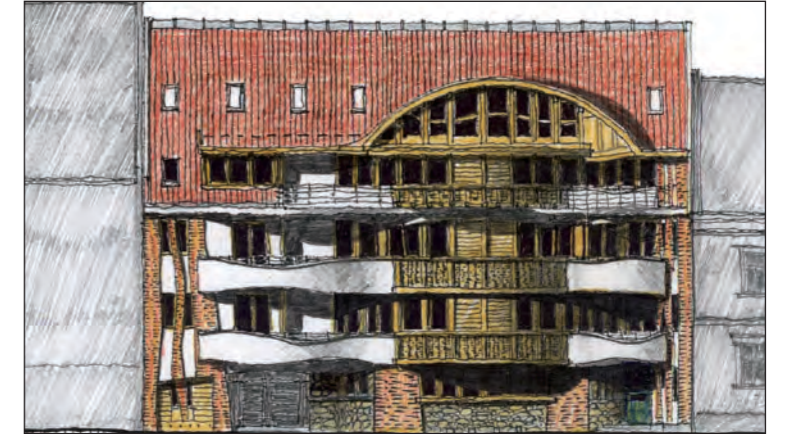
KVADRUM • JÁNOSI JÁNOS

Az elkövetkezőkben budapesti társasház terveket mutatunk be, melyek a Jánosi János által tervezett, Lovag utcai ház megépülte után készültek, de egyik sem épült meg és nincs is rá esély. A Lisznyai utcai, 36 lakásos társasházat három év munka után, Aczél Péter főépítész majd megbízó kemény kompromisszumaival, 6 kikényszerített homlokzati- és tömegvariáció-terv után a központi tervtanács az építési engedélyezési szinten (jogerős elvi engedéllyel) elutasította, az önkormányzat az építési engedélyt megtagadta. A másodfokú hatóság az elutasító határozatot megszüntette és új eljárásra utasította az önkormányzatot.

Budapest, I. Naphegy u. 31. – Orvos lépcső – Lisznyai u. 28. 36 lakásos lakóépület, munkatársak: Szegedi Antal, Vavrik Ferenc, 2005–2008; homlokzatvariációk a Naphegy utca és az Orvos lépcső felől



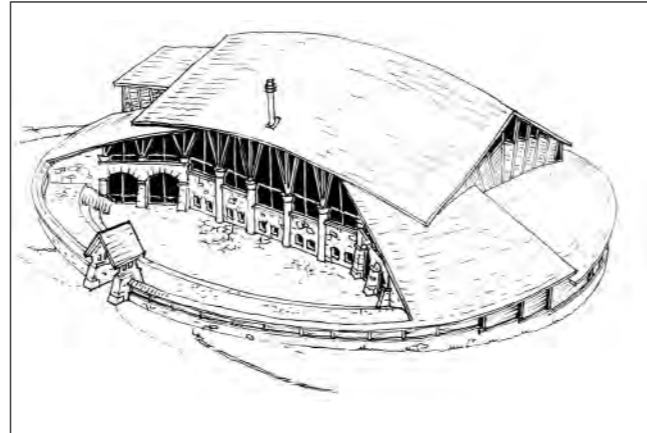
KVADRUM • JÁNOSI JÁNOS



Balra: Budapest, V. Molnár utca 35. meglévő épület részbeni bontásával (udvari szárny), bővítésével és emelet ráépítésével tervezett új társasház, 2005
Fent és lent: Budapest, IV. József Attila utca 31. 37 lakásos társasház, 2004



ESZTÁNY GYŐZŐ



Csíkmindszent, többfunkciós faluház

Munkatársak: statika: Both Róbert; gépészek: Tamás István, Antal Attila, Gegő Tibor, 2001-2007
Beruházó: Csíkszentléleki Polgármesteri Hivatal
Az épület rendelkezik egy többfunkciós nagyteremmel és több kisebb kiszolgáló funkcióval. A nagyterem alkalmas sportrendezvényekre, színházi előadásokra, koncertekre, kiállításra, találkozókra, falusi bálók ünnepek rendezvényeire, esküvőkre, és különböző népművészeti és képzőművészeti hagyományörző programokra. A fogadóudvar amfiteátrumszerű kiképzése alkalmas szabadtéri rendezvényekre.



ESZTÁNY GYŐZŐ



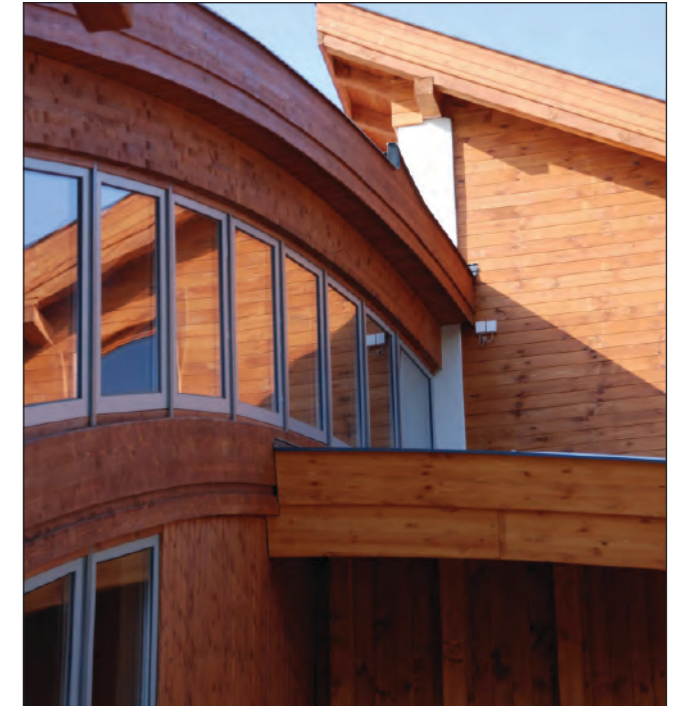
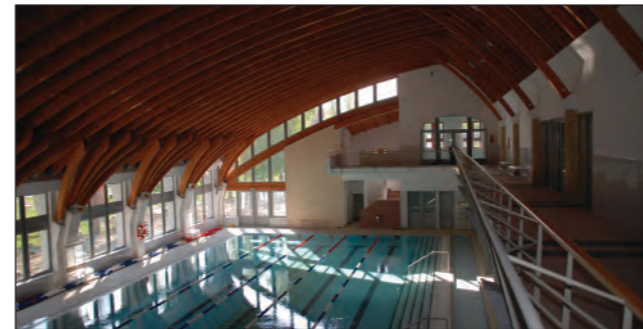
TRISKELL • CSERNYUS LŐRINC



Szeged, a Vadaspark új bejárati épülete, hét éves előkészítő munka után és az eredeti tervek kis módosulásával készült el.



TRISKELL • CSERNYUS, SIKLÓSI



Fent: Makó, tanuszoda, 25 m-es fedett és 33 m-es nyitott tanmedencével. A fürdő továbbfejlesztésének terveit Makovecz Imre készíti; munkatársak: Turi Attila és Csernyus Lőrinc • Lent: Siklósi József: Bp., XII. Szolyva utcai villa bővítése.





Felsődörcgicsei ravatalozó átalakítása

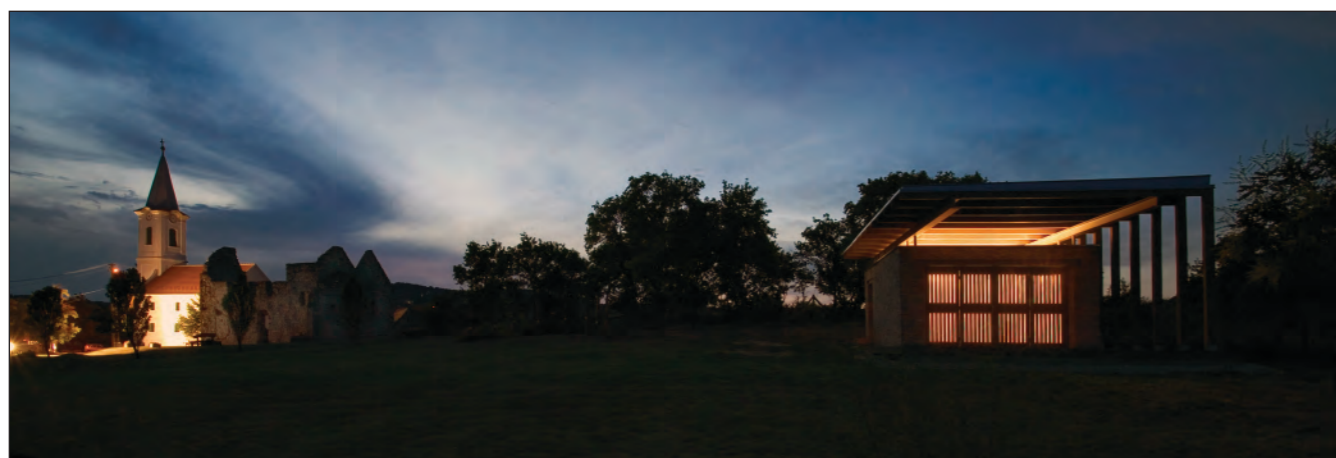
Munkatársak: Csontó Judit; Dr. Reith András; statikus: Mózes László. Megbízó: Dörcgicse polgármesteri hivatala. Kivitelező: Németh József (NÉT-ÉP Kft.), 2006–2007

Végül elszakad az ezüstkötél, összetörik az aranypohár, a korszó eltörlik a forrásnál, és a kerék belezuhan a kútba. A por visszatér a földbe, olyan lesz, mint volt, a lélek pedig visszatér Istenéhez, aki adta. (Prédikátorok könyve)

A végső búcsú mindannyiunk számára a látható valóságnak és az elmúlás megfejthetetlen titkának kettősége. A felsődörcgicsei ravatalozó átalakítása volumenében jelentéktelennek tűnő munka, de lehetőség az élet és halál misztériumának, a lélek és test elválásának kifejezésére. Ennek eredményeként született az épület végtelen egyszerűsége, nyelvezetének koncentráltasága, liturgikus és közösségi terének újszerűsége. Ha valaki nyitott érzékenységgel közelít hozzá, az épület csupa csend, méltóság és komolyság. Képletsze-



rűen letisztult forma, amely az elmúlást szimbolizálja. A vázszerkezetig lecsupaszított elemek, tartóoszlopok, látszó gerendázat, nyers falazat, mintha maguk is csak az épület korpuszai lennének. A ház külső megjelenésében kőburkolatú tiszta, nyers kubus, minimális építészeti elemekkel, nem konkurál a környező táj és a közeli középkori romtempлом látványával, de egyszerűségében kötődik a térhez és időhöz. A hangsúlyos lapostető nem takarja ki a környező táj szépségét. A déli homlokzat felőli tágas ajtó a balatoni táj panorámáját hozza be térbe. Úgy humanizálja a természetet, hogy közben teljesen megnyílik felé. Belépve a ravatalozóba, az egyetlen szimbólum amit látunk egy kereszt, ami a szemközti a fehér falba van „belekarcolva”. A kőfalak, az erőteljes acélgerendák és csupasz faoszlopok között a mennyezet üvegfüdeme könnyedségével, tiszta, áttekinthető szerkezetével, szinte anyagszerűtlenül lebeg a fejünk felett, mint a tetet elhagyó lélek felemelkedésének mindenki számára világos imaginációja, a test és lélek szimbóluma.



A Magyar Passzívház Szövetség, a Magyar Építőművészek Szövetsége és a BMGE Épületszerkezeti Tanszéke szervezésében 2008. február 21-én került megrendezésre az I. Magyar Passzívház Konferencia és a hozzá kapcsolódó szakkiallítás. A szervező, Székér László foglalja össze az alábbiakban a témával kapcsolatos legfontosabb ismereteket.

A passzívház elsősorban épületenergetikai fogalom: olyan épületet jelent, melyben a fajlagos fűtési (és hűtési) energiafogyasztás minimális, a fűtött alapterületre vetítve kisebb, mint 15 kWh/m², és az összes energiaigény is kisebb, mint 120 kWh/m². A passzívház nem alkalmaz látványos külső megoldásokat, sokkal inkább belső tulajdonságai a meghatározóak (légtömörség, hőhídmentesség, hővisszanyelési hatékonyság, szoláris kontrol). Nem olvasható le róla azonnal, mitől minimális az energiafelhasználása.

Az épületekben a komfortra fordított energia csökkentése – sőt általánosságban az energiahatékonyság – korunk nagy kihívása. Az iparilag fejlett világban általános tendenciának nevezhető, hogy az épített környezet – épületeink, városaink – üzemeltetése fogyasztja el az összes felhasznált energia közel felét, Magyarországon ez az arány 44 %. Ennek körülbelül háromnegyede fűtésre, a többi a melegvíz készítésre, világításra, háztartási gépek működtetésére megy el. Valóban elmegy, mert a levegőszennyezés fő oka, a széndioxid-kibocsátás – ami a leginkább felelős az üvegházhatás kialakulásáért és így a klímaváltozásért – egyenes összefüggésben van az energiafelhasználással.

A régi korok emberei tudták, hogy a természet formálja az építészetet és nem fordítva, ahogy az ma történik. Az időszámításunk kezdete előtt 500 évvel élt görög filozófus, Arisztotelész rendszerbe foglalta a négy természeti őselem, a négy alapminőség tanát. A kozmoszról szóló teóriájában kifejti, hogy azt a természet tökéletesen szervezett erői hatják át. Ez a kozmosz hegyeivel, vizeivel, növény- és állatvilágával és természetesen az emberekkel jelenti azt a környezetet, amely az építészetet alakítja. Sokan mégis azt hiszik, hogy a természetet kizsákmányoló gazdasági növekedés töretlenül folytatódhat a végtelenségig, és a fejlődés egyetlen jelent a fogyasztás bővülésével. Az igazi fejlődés azonban az energiafelhasználás növekedése helyett az energiahatékonyság növekedése. A szén, olaj és gáz pazarló és környezetszennyező elégetése miatt a természet hamarosan benyújtja a számlát. A légkörben felhalmozódó üvegházhatású gázok megakadályozzák, hogy a napsugárzás keltette

hőmennyiség egy része távozzon a Föld légköréből. A tengerek a többlethő túlnyomó részét elnyelik, ami a hőmérsékletük emelkedéséhez vezet. Emiatt indult olvadásnak a pólusok jégtakarója. Mi is tapasztalhatjuk a havas napok számának folyamatos csökkenését, a forró és száraz nyarak térhódítását, a szélsőséges időjárási jelenségek sűrűsödését.

Súlyos aggodalomra ad okot, hogy a fejlődő régiók – Kína, India – a nyugati fogyasztási modellt követik. Az energiafogyasztás világszerte exponenciálisan növekszik, részben a népesség számának növekedése, részben a világ-gazdaság bővülése miatt. Reális forgatókönyv, hogy 2030-ig a világ meg nem újuló energiafelhasználása a jelenleginek másfélszeresére növekszik. Ezt a kedvezőtlen folyamatot meg kell állítani, hogy elkerüljük az ökológiai katasztrófát.

A 21. század kezdetén, a jövő építészetének megalkotása során újra fel kell ébresztenünk a környezetünk iránti tiszteletet. Múlt és jövő kulturális értékei között az összekötő kapocs a környezet. A természethez való felelősségteljes hozzáállás és a megújuló energiaforrások alkalmazása ma megkerülhetetlen szükségszerűség, melynek át kell hatnia a modern ember minden tevékenységét. Az építészeti szerepe, hogy megtalálja a szükségszerűség valóra váltásának útját a környezet alakítása során.

Új tervezési modelleket kell kifejleszteni a természetes elemek – fény, meleg, hideg – kiaknázására. A környezetalakító technológiáknak ökológikusnak kell lenniük. Az ökológiai tervezés nem csak az egyes épületek megalkotásával hathat, hanem a tágabban értelmezett infrastruktúrák alakításával is, hiszen ezek okozzák a legnagyobb környezeti ártalmakat. Az egyes épületek kialakítása mellett óriási jelentősége van a városszerkezet kialakításának (decentralizáció, növekedési korlátozások, vegyes funkciók), az úthálózatnak (autópályák, autómentes övezetek), a CO₂-kibocsátás csökkentésében a közlekedésnek. A eddigi nemzetközi konferenciák csupán környezetünk megóvásának szándékát fejezték ki. Konkrét intézkedések megtételére nem került sor. A változás jele, hogy az Európai Unió irányelvek szerint a passzívház követendő szabvány lesz. Az energiahordozók drágulása, a klímaváltozás, az építési előírások szigorítása átalakíthatják az építési gyakorlatot.

A passzívház koncepciója azonban nem előzmények nélkül való. Az építészeti előfutárok között, feltétlenül meg kell említenünk Frank Lloyd Wrightot, aki 1938-ban tervezte a *Solar Hemicycle* nevű lakóházat a Jacobs családnak. Wright intuitívan alkalmazta az új elveket: a déli homlok-



Lechner Ödön: Sipeki Balázs Béla villája, Budapest, 1905

zaton maximalizálta a szoláris nyereséget, a zárt északi homlokzatot földtakarással védte a lehűlés ellen. A nyári felmelegedéstől a konzolosan túlnyújtott tető véd.

A 19. századtól kezdve egyre több üvegházat, télikertet építettek – főleg az északi országokban, például Angliában – melyek az üvegházhatás elvén hasznosították a napsugárzást. Az üvegipar fejlődését követhetjük nyomon egészen napjainkig, ez az iparág jelentősen meghatározta a passzív-szolár építészet is. Egy másik iparág, a szigetelőanyag-ipar fejlődése is döntő módon hozzájárult a passzív-ház-konceptió megszületéséhez. Már az 1980-as évek elején építettek úgynevezett szuperszigetelt házakat – az egyik walesi példát kísérletképpen 80 cm vastag hőszigeteléssel látták el, ennek köszönhetően nincs szükség fűtésre. A szigetelőanyagok fejlődése és a számítógépes szimulációk, valamint megépített és mérésekkel ellenőrzött próbaépítkezések sora kellett ahhoz, hogy az 1990-es évekre megépüljenek az első passzív-ház prototípusok. Az azóta eltelt időben a hangsúly a passzív-ház-komponensek fejlesztése, tömeges gyártása, a tapasztalatok elemzése és értékelése révén a költségek lecsorítására helyeződött.

Mára jelentős – elsősorban német, osztrák és svájci – tapasztalatok állnak rendelkezésünkre. Hiba volna azonban ezeket minden adaptálás nélkül átvenni és a magyar viszonyokra alkalmazni, mivel a magyar klíma – az éghajlati, gazdasági és kulturális – számos eltérést mutat. Ami az alpesi éghajlaton jól működik, nem biztos, hogy nálunk is beválk, a hagyományos építészet különbségei is ezt mutatják. A magyar klíma vizsgálatánál feltétlenül meg kell említeni, hogy a nyarak egyre melegebbek és szárazabbak, egyértelműen mediterrán hatások érvényesülnek, így fokozott jelentősége van az árnyékolásnak és a passzív hűtésnek, az anyagok, színek megválasztásának. A magyar klímára jellemző bizonyos szélsőséges is – elsősorban azonban a téli hőszigetelésre kell koncentrálni.



Frank Lloyd Wright: „Solar Hemicycle”, Jacobs-ház, 1938

A passzív-ház technológiát a népi építészeti hagyomány figyelembevételével célszerű kifejleszteni, mivel az évszázadok alatt kifarrott tapasztalati tudás olyan forrás, melyhez bizalommal fordulhatunk.

A magyar műépítészetben is megtalálhatjuk a passzív-ház előfutárait, elsősorban azokat az építészeket, akik a népi építészből merítettek inspirációt. Példaképpen említhetjük Lechner Ödönt (sipeki Balás villa télikertje) és az organikus iskola természetközeli felfogását. A modern vonulatból az Olgyay testvéreket, akik az 1940-es években is számos kutatási eredménnyel járultak hozzá az optimális tájolás, benapozás, árnyékolás, tömegarány kérdéseihöz. A nyolcvanas években épült a pécsi napház, számos légfűtési szolárház, és egyre inkább elterjedtek a felületfűtések, elsősorban a padlófűtés. Számításokkal igazolható, hogy a legeredményesebb, megtérülésben is megnyilvánuló megoldás a szigetelés növelése, a légcseré csökkentése és kontrollált kialakítása, a megfelelő tájolás és épületszerkezeti kialakítás. Jelentős szerepe van az optimális tömegarányoknak, az üvegezési arányoknak és természetesen főleg a használói tudatosságoknak.

Magyarországon a meglevő épületek közel fele nagyon rossz hőtechnikai minőségű. Ezen belül is a rossz állapotú családi házakhoz kapcsolható a fűtési energiafogyasztás közel 75 %-a! Ennek az is az oka, hogy a családi házak fajlagos energiafogyasztása magasabb, mint a többlakásos épületeké. A jelenlegi magyar szabvány szerinti U érték 0,45 W/m² K, ami lényegesen magasabb, mint a nyugat-európai átlag (0,16–0,39).

A lakások energiefelhasználását a hőtechnikai jellemzőkön túl jelentősen befolyásolja az alkalmazott fűtési rendszer, annak hatékonysága, s a felhasznált energiahordozó. A ma jellemző átlagos építési gyakorlat nem sorolható a fenntartható kategóriába: az elégtelen hőszigetelés mellett gyakran találunk hőhidakat (a viszonylag jól záró

ablakok miatt a párákicsapódás és penészesedés veszélye is fennáll); a földgázra alapozott fűtés és használati melegvíz ellátás a piacivá váló energiaköltségek miatt egyre drágább. Még az energiatudatosnak minősülő gyakorlat sem éri el a kívánatos szintet, az EU által szorgalmazott, megújuló energiaforrással kombinált passzív-házat.

Alapkövetelmények, melyek hiányában nem beszélhetünk passzív-házról (részletezett számadatok nélkül): szuperszigetelés (falak, tetők, padló kisebb, mint 0,15 W/m² K; ablakok < 0,8 W/m²K) / hővisszanyerős gépi szellőzés / passzív-szoláris nyereség / minimális fűtés (szellőző levegő utánfűtés, és/vagy alacsony hőmérsékletű fűtés).

Passzív-házaknál is javasolt, gyakran alkalmazott megoldások: optimális felület-tömeg arány / földkollektor a friss levegő előmelegítésére / kiegészítő ablakszigetelés / biomassa, hőszivattyú.

Opcionális, kedvezően alkalmazható kiegészítő megoldások: pufferterek alkalmazása / további hővisszanyerők, kis kapacitású hatékony fűtőberendezések (pl. kondenzációs gázkazán) / hőcsillapítás növelése az épületburkon belül; keleti és nyugati árnyékolás, zöld homlokzat / kombinált áram-hőtermelő, egyéb alternatív energiaforrások.

Fontos az elektromos eszközök hatékonysága, ezek nélkül nehéz megfelelni a passzív-ház követelményeknek: minősített, energiatakarékos háztartási gépek / mosógépek és mosogatógépek melegvízes csatlakoztatása / kompakt fénycsöves világítás, LED világítás / szellőzőszűrők rendszeres cseréje. Célszerű a megújuló energiák alkalmazása.

2008 elején még nincs megépült, minősített passzív-ház Magyarországon, bár a technológiára és komponensekre vonatkozóan számos példa áll rendelkezésre és sok lakóház, irodaépület meg is közelíti a követelményrendszert. Meg kell említeni a dunaujvárosi *Solanova* projektet, amely egy 100 lakásos panelépület EU támogatással történt felújításánál bizonyította, hogy van létjogosultsága a passzív-ház koncepciónak, ami anyag-, gyártó- és funkciósemleges.

Természetesen említést kell tenni a magyarországi passzív-házak/megújuló energiák elterjedésének főbb akadályairól is: a jelenlegi hőtechnikai szabályozás túlzottan megengedő / nincs passzív-ház szabvány / az épületek energetikai modellezése nem általános gyakorlat / finanszírozási és támogatási rendszer hiánya / a magánépítetőknek nincs elég pénz a kezdeti plusz költségek finanszírozására / az ingatlanfejlesztők a profitmaximalizálásban érdekeltek, nem a minőségben / az ingatlanadózás „bünteti” az érték-növelő felújítást / a távfűtésre kapcsolt lakások nehezen vagy nem változtathatók / magyar passzív-ház komponensek hiánya / magánépítetőknek konzervatív szemlélet /

irodaház építetőknek divatkövetés (pl. függönyfal) / nem ismert a légtömörség-mérés / elégtelen know-how a légkomfort és hővisszanyeréses szellőztetéséről / az építészek körében nem igazán ismertek a passzív-szoláris tervezés alapszabályai / az építési anyagok, háztartási gépek, világítási berendezések vásárlásánál elsődleges szempont az ár és másodlagos az energiahatékonyság.

A passzív-házak elterjedését segíthetik Magyarországon: hogy a magas és tovább emelkedő energiaárak megtakarításra ösztönöznek / a saját célú magánbefektetők érdekeltek a passzív-ház technológiában / energiatanúsítvány bevezetése / a légkomfort szellőzés szűrt, tisztított levegőt biztosít – szabályozott páraháztartás, pollenszűrés / a jobb szigetelésnek köszönhetően jobb a hangszigetelés is / alacsony hőmérsékletű felületfűtések kellemes érzetet adnak / wellness trend: tágasabb fürdőszobák, felületfűtések, automatizálás / a kiegészítő hőszigetelés az épületszerkezetek élettartamát növeli / a passzív-házak piacilag sikeresek, értékterőbbek, fenntarthatók / a biztonságosabb üzemelés vonzó / hőszivattyúk ára csökken / a passzív-ház komponensek importból hozzáférhetőek / a hőszivattyúkkal a nyári hűtés is megoldható, amire egyre nagyobb az igény / a háztartási berendezéseknél kezd terjedni az energiahatékonysági osztályba sorolás, a kompakt fénycsöves világítás széleskörűen hozzáférhető / növekvő érdeklődés az építetőknek és építészeknek / zöld támogatási rendszer bevezetése.

Zéró széndioxid-kibocsátású ház, Nagy-Britannia



Lánszki Imre

ŐS-BUDA, FEHÉREGYHÁZA ÉS A FEJEDELMI SÍROK

Bár már néhány esztendeje, hogy megjelentek első, Ős-Budával kapcsolatos cikkeim az *Országépítő* hasábjain (*Vár állott, most köhalom... I-II.* 2002/4 és 2003/2), csak most jött el az ideje, hogy ha mozaikszerűen is, de részleteiben mutassam be azokat az eredményeket, melyek az elmúlt hét évben gyűltek össze. Az évek során többször és többen szorgalmazták, hogy részletesen publikáljam a leleteket, a történelmi azonosításokat, következtetéseket. Visszafogottságom alapvető oka nyilvánvalóan az volt, hogy történész, régész alapképzettség hiányában kezdtem a kutakodáshoz, amit a „szakma” gyanakodva fogadott, ugyanakkor az általuk outsidersnek nevezett „megszállottak” unszoló biztatása kísért. Természettudományos képzettségem viszont következetességre és a fellelések, következtetések folyamatos ellenőrzésére kötelezett.

Két okból fogtam tollat, hogy e szakmai fórumon tárjam a kedves olvasó elé a hét év hordalékát: egyrészt olyan következtetések birtokába jutottunk, melyek részben megerősítenek korábban elvetett téziseket, új ismeretként azonosíthatóak, s nem jelentéktelen a korábbi megállapításokat cáfoló információhalmaz sem. Kutakodásom és nyitottságom így lehetőséget teremthet a társadalomtudományok területéhez sorolt történelemkutatás és az ökológia, mint szintetizáló természettudomány együttműködéséhez. Tudjuk, hogy számtalan történelmi következtetés, régészeti feltárás háttérben az azokat természettudományos alapossággal eljárók megelőző tevékenysége rejlett.

Másrészt az együttműködés hiányában oly mély szakadék tátong a felek között, hogy nemcsak az áthallás hiányával, hanem a közvetlen ki- és megtagadással kell szembesülnünk. Mély indulatok, számtalan téves álláspont és sorolhatnám az okokat, melyek ellehetlenítették a magyarság múltjának tisztességes kutatását és tisztázását.

Az írásra a közvetlen okot Kiss Erika Mária: *Fehérvár – fehér folt?* című, 2006-ban kiadott kritikai munkája adta, mely Bradák Károly: *Fehérvár – fehér folt* (1999) könyvét és az e témát kutató szerzők szóban előadott vagy nyomtatásban megjelent elméletét vette célba. A két elemzés jó példa arra a szakadékra, amelyre hivatkoztam, s ami miatt hozzáfogtam tényfeltáró munkám közzétételéhez.

Bradák Károly könyvében kritikai elemzés tárgyává tett több olyan – főleg középkori – metszetet, katonai vázlatrajzot, levéltári anyagot, melyeket korábban már mások is elvitattak a mai Székesfehérvártól, vagy az ott feltárt leletek alapján tudományosan bizonytalan értékűnek tekintettek. Nem tisztem megítélni Bradák Károly munkásságát, de nyomatékosítanom kell: saját kutatásaimon alapuló bizonyítékaim alapját döntő mértékben vissza lehet vezetni az ő következtetéseire. Munkája lehet, hogy nem teljes, de mindenképpen megalapozottabb, mint az állításait cáfolni szándékozó Kiss Erika Mária jegyezte „ellenmű”. Bradák tisztázni kívánta azokat az elmentmondásokat, melyek Székesfehérvár középkori történelmi szerepe és súlya körül felmerültek, s helyére tenni mindazt, ami nem odavaló. Ő sem tette, s magam sem tehetem, hogy elvitassam Székesfehérvár történelmi szerepét, de ami nem történhetett ott, nem játszódhatott le azon a helyszínen, annak a valódi helyét megkeresni, feltárni nem lehet bűn, hanem kötelesség. Tisztán látni csak tiszta tekintettel lehet.

Emlékezetem szerint sem általános, sem középiskolai tanulmányaimban nem szerepelt Ős-Buda várának neve. Senki nem említette azt sem, hogy a tatárdúlást megelőzően a királyi székhely nem a mai budai várban volt. A Dísz téren látható márványtablán bárki elolvashatja, hogy IV. Béla 1256-ban költözött a mai Rondellától a Dísz térig terjedő várpalotába, melyet a tatárok kivonulása után néhány évvel kezdett építeni. Arról is vannak adatok, hogy neves királyunk Dalmáciából visszatérve először az *eredeti* Buda várát kezdte újjáépíteni, de az ottani rossz minőségű, málladékony kőzet és a korabeli vár stratégiai szempontból előregedett helyzete miatt úgy döntött, hogy a királyi székhelyt máshová helyezi. Tehát 1241-ig a honfoglaló magyar fejedelmek, majd Árpád-házi királyaink nem a mai Buda helyén, hanem valahol az akkori Pilis hegység közepén, a Dunához közel, egy magaslaton lévő várban rendezték be világi központjukat.

Zolnay László részletesen leírja az új Buda alapításának, felépítésének, végül legújabb kori ásatásának körülményeit (*Az elátkozott Buda, Buda aranykora*, 1982), de visszatér

az alapítást megelőző időkre is. A neves régész természet-tudományos alapokon tekint vissza a tatárjárást megelőző időkre, s fogadja el Anonymus pontos földrajzi megfogalmazásait, melyek a mai nevezéktanban is élnek és pontosan értelmezhetők. Anonymus a *Gesta Hungarorum*-ban még nem ír a tatárdúlásról, de sok pontos információval szolgál III. Béláról és koráról. Tehát az ő idejében még nem állhatott a mai Buda vára, s így nem nevezetethetett Budai-hegységnek az, amit ma e néven ismerünk. A földrajzi nevezéktan tágabb Pilis-értelmezést igényel, amire szintén Anonymus ad lehetőséget, amikor Árpád seregeinek a Megyeri-gázlónál történt átkelése után helyfoglalásukat *Százhalomtól a felhévizekig* (a legfelső hőforrásokig) szavakkal jelöli. Nézzük meg, mit jelent a *pilis* szó és meddig tartottak a hőforrások!

A *pilis* szó etimológiai megfelelője a tar, kopasz közkeletű kifejezés. A Pilis uralkodó kőzetének magaslatait nézve látható, hogy tetejükön mészkőpadok, száraz sziklagyepek, igen gyér és ritka, csenevész erdőtárusások vannak. Magyarul kopaszok, mint a borotvált fejű barátok feje teteje a középkori leírások szerint. A dachsteini mész-

kővonulat Százhalombatta központjától Esztergom magasságáig húzódik. A kettő közötti távolság durván ötven kilométer, s az általam fellelt, várnak és városnak vélelmezhető, de már csak a föld felszíne alatt kimutatható fal- és épületmaradványok felúton, a mai Budakalász feletti Kevélyek keleti oldalán érzékelhetőek és értékelhetőek. Esztergom innen 21, Százhalombatta 24 km távolságra helyezkedik el. Pontosan úgy, ahogy Anonymus leírta, s ahol Bánk bán története is játszódhatott. S itt van azoknak a hőforrásoknak a nyoma is, amelyek testesülése az 1–10 millió éves forrásvízi mészkövekben a Budakalász feletti mészkőbányában látható, s ami közvetlenül a vélt vár alatt helyezkedik el. Ezek a korabeli Felhévíz manifesztációi.

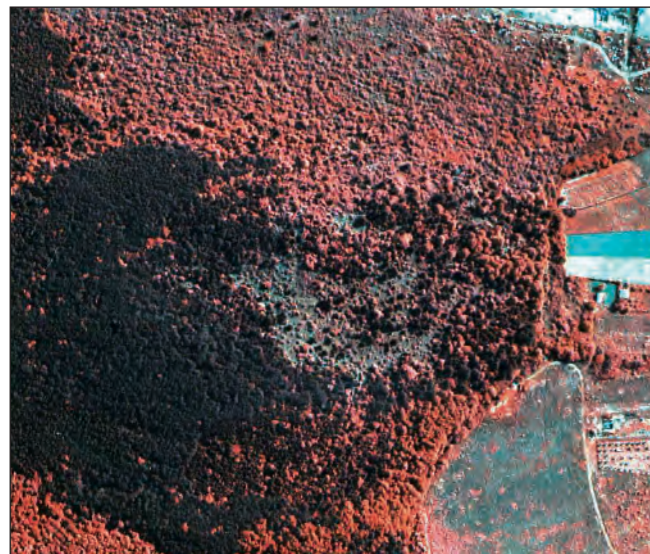
Innen indulok, s kezdem állításom bizonyítását egy 2000. május 7-én készült FÖMI légifelvétel azonosításával, ahogy azt részletesebben korábbi cikkeimben leírtam. Röviden összefoglalva a lényegét: erre rárajzoltam azokat a vélelmezhető várak, Ős-Buda, korábban Attila vára és a középkor királynői vára; Fehéregyháza, azaz Alba Ecclesia, a későbbiekben Alba Maria körvonalait, valamint a fejedelmi sírok helyét. Módszerem teljes mértékben ökológiai





alapokon nyugszik. Valamennyi következtetésem az élő és élettelen világ együttműködését vizsgáló természettudomány részterületeinek felhasználása révén született meg. Tehát a *geomorfológiai sajátosságok, a kőzetek keletkezési körülményei, koruk, mozgásuk, nem természetes daraboltságuk, megmunkáltságuk, a nem vizet biztosító kiirtók funkciójának meghatározása, a fás- és lágyszárú növényzet összetétele az antropogén és természetes körülmények között, a másodlagos szukcessziók dominanciaviszonyai, s ezek láthatósága szabad szemmel a földről, madártávlatból és az úrből. Elemző eszközként használtam és alkalmazom a térinformatika és a távérzékelés adatbázisait és eszközrendszerét.*

Az érdekelt, hogy az emberi beavatkozás hogyan jelenik meg a vélt természetes körülmények között. S az is, hogy a felszín alatt még alapjaiban meglévő épületegyüttesek milyen funkciót hordoztak valaha. Sokszor évszázadokkal ezelőtt leírt, megrajzolt gondolatok, eseményleírások hogyan tükröződnek a ma észlelhető természeti jelenségekben. Fontos volt számomra az okszerűség és az összefüggés. Szerencsém is volt, mert mások már részben vagy teljesen



feldolgoztak olyan anyagokat, melyek azonosítása nekik nem sikerült, s nekem csak a „helyükre” kellett ezeket illesztenem. Térben és időben. Így lehetőségem nyílt hamis vagy téves állítások cáfolatára is.

Többrészes sorozatomat időben visszafelé kezdem, a korábban már említett, a Magyar Nemzeti Múzeum tulajdonában lévő 1685-ös metszettel, melynek feliratában így olvasható: ... *CITTA DI ALBA REGALE IN ONGARIA* azaz Fehérvár palotája Magyarországon. A metszet a három részre szakadt ország végnapjaiban, a török hódoltság végén, a Habsburg impérium kezdetén készült.

Siklóssy Gyula, a mai Székesfehérvár vezető régésze ezt a metszetet hamisnak véli a Fejér megyei megyeszékhely vonatkozásában, s német nyelvű tudományos munkájában, amelyet 2002-ben rendelkezésemre bocsátott, nem is hivatkozik rá. A képen látható várról annyit tudunk, hogy a tizenöt éves háború idején elpusztult vár helyén épült török stílusú, egy központi részből, két hátsó és egy, hozzá közvetlenül nem csatlakozó elővárosból állt. Tehát amikor a török visszafoglalta 1603-ban, a meglévő romok értékesítése után építette fel saját hagyományai szerint ezt az alakzatot. Szörényi Levente korábbi kutatásaiban igen közel, az Ezüst-hegy közelében, a Duna korábbi kiterülése mentén vélte az ábrázolt várat megtalálni. A mellékelt fényképek alapján egyértelmű, hogy ez a metszet valós helyszínt ábrázol, s a vár az Ezüst-Kevélytől keletre lévő, 274 méter magas előhegy tetején állt. Azonosítása a légi felvételekkel méret- és formaarányos. A nevezéktan szerint ez is Fehérvár, ha nem is *székes*.

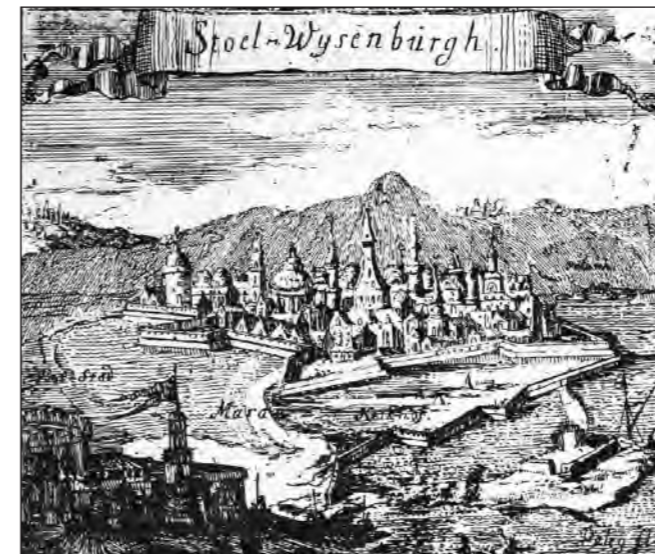
Az elővárosok és a falak azonosítását megkönnyítik a hőreflexiós eltérések, amelyek mérésére a nyári hónapok a legalkalmasabbak. A Földmérési és Távérzékelési Intézet 2008-ban különféle fotótechnikai eljárásokkal újabb fel-

nak metszetek, melyek vélelmezhető tárgya lehet Székesfehérvár is, de számos kétely meg is kérdőjelezi ezt.

Én 2007-ben jutottam Baitz gyűjteményéhez, benne *Johann Daniel Homagius* XVII. századi rézmetszete ad okot a legkomolyabb kételkedésre, meggyőződésem szerint az semmiképpen sem ábrázolhatja a középkori Székesfehérvár várát és környezetét! A felirata: *Stoel-Wysenburgh* alatt egy hegyek előterében fekvő törökös várat ábrázol, mely mögött valóságos, nem stilizált hegyvonulat húzódik. A kép bal oldalának előterében sötétebb árnyalással egy kör alakú bástya részlete és torony alakja vehető ki, s egyértelmű, hogy a két objektum között mélyebb völgy húzódik. Ilyen osztott alakzat Székesfehérváron nem került feltárássra. Fontosabb momentum, hogy a háttérben felismerhető a Kevélyek vonulata: jobbról balra az Oszoly-tető, a Kis-Kevély, a Kevély-nyereg, a Nagy-Kevély, az Ezüst-Kevély, s emögött felismerhető a középkori Solymár vára, melyet sok középkori térkép a valóság helyén jelöl! Ehhez az azonosításhoz elegendő a fényképfelvétel az Omszki-tó és Szentendre felől. Ezt olyan szögállásból készítettem, ahogy Homagius mester láthatta. De az azonosíthatóságot a térinformatikai ábrák is igazolják.

Homagius metszetére Bradák ugyan nem hivatkozik, de Kiss Erika Mária a következő kommentárt fűzi hozzá könyvének 55. oldalán: „Találunk olyan metszetet is az albumban, amely valószínűleg a korabeli Kanizsát (!) ábrázolja... , természetesen Székesfehérvár *fedőnév* alatt.”

A kritika kritikája: fedőnévvel elmismásolni a valóság megkeresését! Ugyanez a gondom Kiss Erika Mária Vác városnév elemzésével, hiszen a várost valamennyi középkori térkép a valós helyén ábrázolja *Vacson, Vhoczen, Vacza* nevezékekkel! Elgondolkodtató az a naivitás, amivel Nagykanizsa, esetleg Nagyvácszony (Jankovics J.) Székesfehérvár



vételeket készít erről a területről, ami további pontosítást tesz majd lehetővé. Baitz Péter *Székesfehérvár. Négy évszázad városképei* (1996) című metszetgyűjteményében szerepel több reprodukció, melyek egyértelműen a mai Székesfehérvár valódi ábrázolásai, s több olyan is, melyek semmiképpen nem azonosíthatók a várossal, s végül van-



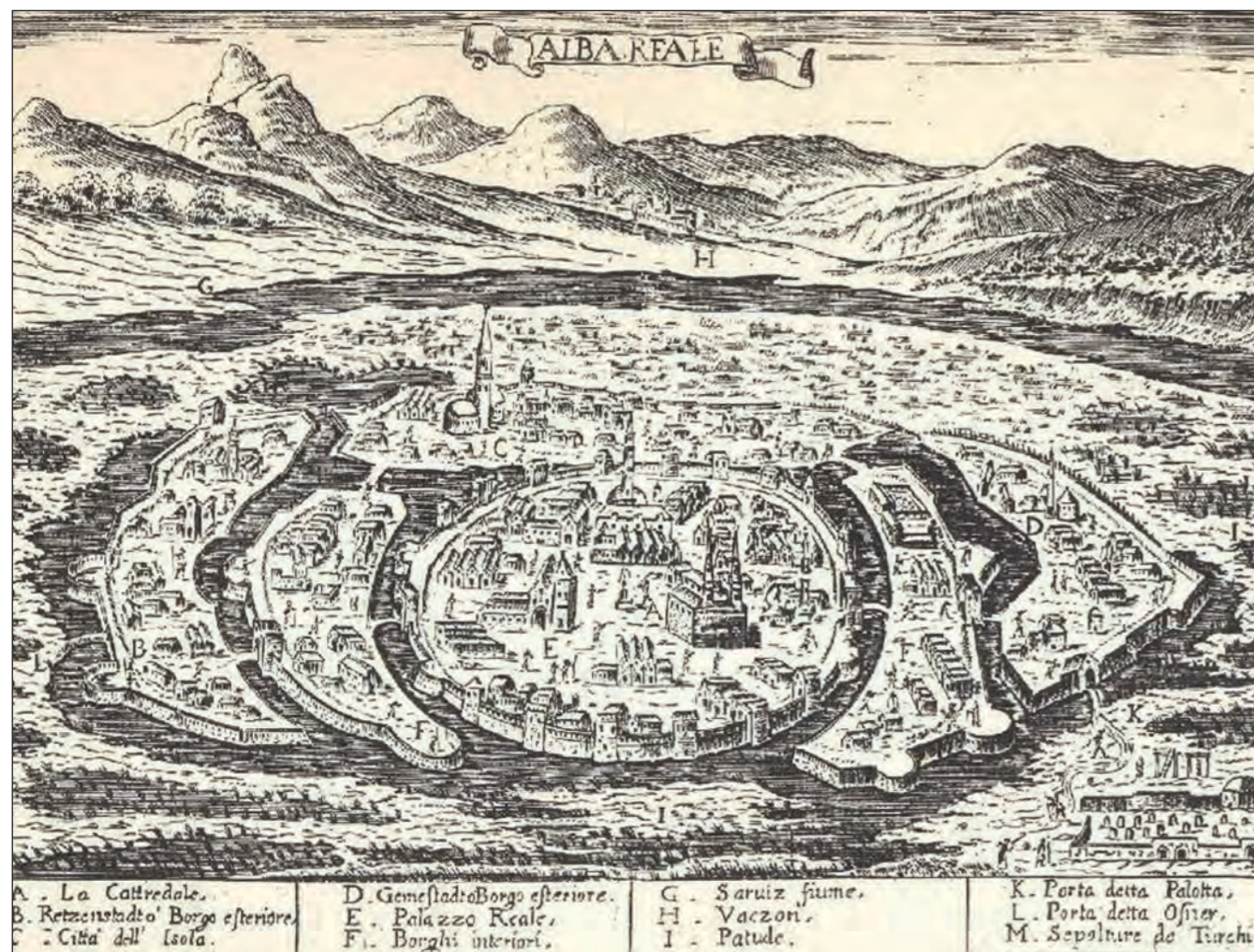
várhoz való közelségét fantáziálják az ábrázolások háttérben. Székesfehérvár mögött látótávolságon belül, ábrázolható módon sehol sem látható más város sziluettje. Viszont az Ezüst-Kevély tetejéről pontosan az a látvány és az a város tárul elénk, amiről fennebb írtam: Vác, a mögötte lévő, azonosítható, a DCM által még nem tájsértett Naszályal! Ezen a XVI. századi metszeten (Magyar Nemzeti Múzeum) a várban az előtérben jól láthatók azok a templomok, minaretek, melyeket Bradák Károly oly lelkiismeretesen választ el Székesfehérvártól, ahol ilyen jellegű objektumokat az adott helyen sosem ástak ki.

Eddigi kutakodásom ismertetését négy részesre tervezem. Az első, fenti írás csak a bevezető. Térképek, metszettek, levéltári anyagok (hazaiak és külföldiek) segítségével Sicambria korát, eredetét, pusztulásának okát és történelmi helyzetét kívánom elemezni, majd a hunok neves feldermei csatáinak színhelyét, az Attila *contra versa* Buda vár nevezékatanát, a hun király vélelmezhető temetkezési helyét tárom az olvasó elé. Kell még időt szakítanom mások középkori Ós-Buda (Vetus Buda, Ertzelburg, Etele-

vára, Alt Ofen, Alt Offen) metszeteinek azonosítására, mindezt a már említett történelmi hagyatékok és légfelvételek, helyszíni bejárások alapján

A Fehérvár/Székesfehérvár kérdéskör tisztázása érdekében nem megkérdőjelezem a már feltárt, és helyesen igazolt tényeket, csupán az ellentmondások tényszerű feltárása a célom. Egyet bizonyosan látok: a Fehérvár homály eloszlátásához lesz elegendő anyagom, erőm és érvem. Célom és vágyam olyan kiigazító, helyesbítő, netalán elvető információk és hozzászólások közzététele, melyek nemcsak nekem és az általam kutatott témának válnak hasznára. Gondolataim mögé azonban nem teszek kérdőjelet. Cseri Kálmán, neves református prédikátor 2007. szeptemberében az evangelizációs hét keretében így fogalmazott: *Ha mi valamit kijelentő, felkiáltó vagy óhajtó mondat formájában leírunk, akkor az ördög, hogy a tartalmát ellentétessé tegye, kételyt ébresszen, csak annyit tesz, hogy kérdőjelet illeszt az általunk fogalmazott mondat mögé. S az ezután minden értelmét és igazságtartalmát elveszíti.*

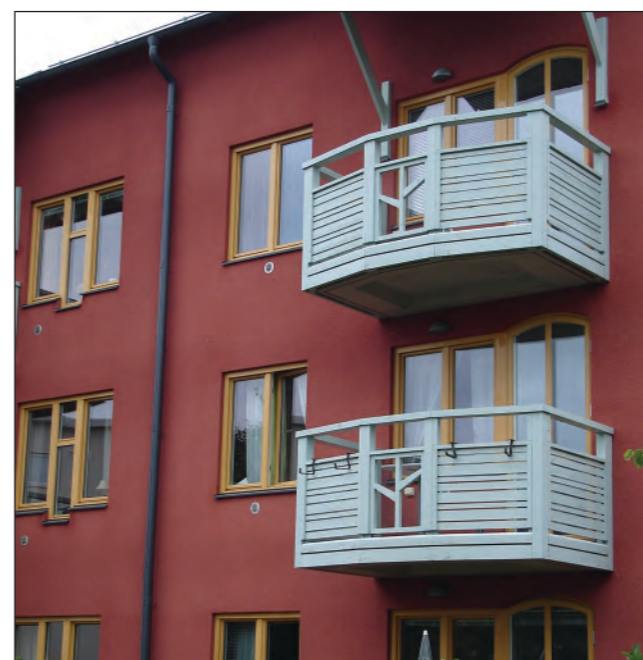
Kiss Erika Mária munkájának is csak ennyi a hibája.



CIRKUSTOMTEN • GNESTA, SVÉDORSZÁG



Az ötvenkét lakásos lakótelep 2003-ban épült a dél-svédországi Gnestában. Tervezői (korábban Erik Asmussen irodájában dolgoztak): Gunilla Rombo, Håkan Zätterlund, Birgitta Elvingson, Tomas Englund, Filip Henley, Per Söderberg; színtervező. Fritz Fuchs. Az önkormányzati tulajdonú lakások egy részében idősök nyernek elhelyezést, a földszinten konyha és étterem működik. (A felvételeket Salamin Ferenc készítette)



MAROS-PARTI NÉPFŐISKOLA

2008. március 1-én fejeződött be a Székelyföld faépítészetének megújítását, az erdélyi táj, az erdők megőrzését feladatának tekintő népfőiskola első szemesztere.

2005 szeptemberében, az erdélyi Kós Károly Egyesülés alapító konferenciáján vetette fel Kató Béla, a Sapientia Egyetem alapítványának elnöke egy székelyföldi építészkar alapításának gondolatát. Romániában van építészoktatás, a legszínvonalasabb a bukaresti egyetemen, de van Kolozsváron és Temesváron is. A bukaresti a nyugati modernista tradíció és a mai nemzetközi trendek irányában működik, azonban az erdélyi építészeti hagyomány szinte teljességgel ismeretlen előtte. Bár az utóbbi évek turisztikai reklámjai és Nagyszében sikere a szász építészetet – természetesen a nemzetpropaganda részeként – az építészeti közvélemény fókuszába állította, az erdélyi magyar építészetről mit sem tudnak, Kós munkássága ismeretlen maradt. Részben e hiány pótlására készült a nagyszébeni Kós-kiállítás és konferencia 2007 nyarán. Kós szellemének életben tartásához a már működő intézmények oktatási céljain túlmutató programot kell összeállítanunk, mert az erdélyi építészeti és faépítészeti ma gazdátlan. Nincs elegendő felkészült építész; a megoldandó feladatok hatalmasak, s már megjelentek Erdélyben is a jól ismert ingatlanfejlesztő cégek, amelyek primitív technikával, nagy hatékonysággal tarolják le a piacot és teszik tönkre a tájat. Az új egyetem programja a faépítészeti fejlesztését, az ökológiát és a táj ismeretét állítja a középpontba. Az előkészítő munkákat befagyasztotta, hogy az Orbán-kormány által megszavazott évi 2 milliárd forintos állami támogatás tavaly őszre a felére csökkent. Ez a Sapientia alapműködését is veszélyezteti, új szakok indításáról egyelőre nem lehet szó. A felnőttképzést szolgáló népfőiskola ebből az átmeneti szükségletből jött létre.

Gyergyó ma is a faipar központja. Csomafalván mintegy 40 faépítő-feldolgozó cég működik. A csomafalvi római katolikus plébániahivatal és a helyi önkormányzat áldását adta a kezdeményezésre. Az alapítók közé sikerült megnyerni az Arbor szövetséget, a 130, faiparhoz kapcsolódó erdélyi magyar céget tömörítő szervezetet. Az első szemeszter végére kialakult egy markáns képzési program, amely egy jövőbeli építészkar oktatási programjának gerincét képezheti. A koncepció íve a tájismerettől az emberismereten át, az ökológikus erdőművelésig és tovább a faépítészeti fejlesztésig és a fenntartható építészeti húzódiók, kiegészülve a népfőiskola kézműves programjaival és az asszonyképzéssel. Az iskolával párhuzamosan elindult egy

fejlesztési munka, melynek célja a Székely ház gondolatának megfogalmazása és megvalósítása.

A programalkotó konferencián Kolumbán Gábor, Köllő Miklós, Ferenczi Attila, Potoczky László, Ertsey Attila, Orbók Sándor, Herczeg Ágnes, Sánduly Edit, Dékány Diana és Szilágyi Imre tartottak előadásokat a székely ház hagyományos vonatkozásairól, a székely táj jövőjéről.

A találkozók tematikájának megfelelően először a fával és erdővel kapcsolatos előadások hangzottak el (Orbók Sándor, Lázár Péter, Ferenczi Attila, Köllő Miklós, Herczeg Ágnes, Czimbalmas Tivadar, Szilágyi Imre) a különféle műhelymunkák, a Pogány-Havas kistérség kiállításmegnyitója és közös tájismereti kirándulás mellett. Második alkalommal helyismereti, az identitással foglalkozó, új épületeket és az ARBOR Szövetség munkáját ismertető előadások hangzottak el (Köllő Miklós, Dékány Diána, Herczeg Ágnes, Ertsey Attila, Bogos Ernő). A harmadik összefüggésben a résztvevők a ház tematikájába tartozó előadásokat hallgattak (lásd a külön beszámolót), a negyedik alkalommal a következő témák kerültek napirendre: falu és táj kapcsolata, falukép és faluszerkezet, erdőgazdálkodás kontra erdőművelés, kistérségek fejlesztése, autonómia, fenntarthatóság. A Kárpát-medence jövője: az autonómiák hálózata. (Portik Irén, Herczeg Ágnes, Ertsey Attila, Szélyes Fekete Csaba)

A népfőiskola munkája folytatódik: április végén faültetéssel egybekötött konferenciát tartunk az erdőművelésről. Tavasszal meghirdetünk két pályázatot, az egyik célja a népfőiskola oktatási körülményeinek javítása, berendezésének megtervezése. A kivitelezést a nyári kalákák sorába illesztjük. A másik a Székely ház építészeti pályázat, két helyszínen egy-egy lakóház és környezete megtervezése. Az egyik településen belüli, utcaképhez illeszkedő, a mai, kissé városiasabb életformának megfelelő falusi lakóház egy csomafalvi üres telekre. A másik külterületi domboldalra tervezendő önellátó tanya, háztáji kisgazdasággal. Összel a kurzus előadásokkal folytatódik.

Ertsey Attila

Február 8–9-én került sor a harmadik népfőiskolai találkozóra, amelyről, egyik előadója lévén, részletesebben tudok beszámolni. Az előadásokat az elhagyott csomafalvi iskola egyik termében tartottuk, a legendás csíki, gyergyói hideget nem volt szerencsénk megtapasztalni, épp csak

fagypontra volt a hőmérséklet, az áthűlt, betört ablakú iskolában így sem volt nagy a meleg, kivéve ebben az egyetlen, a népfőiskola által beüvegezett ablakú osztályban, ahol a sok viszontagság nyomait magán viselő deszkaajtó mellett nagy cserépkályhában égett tűz. A teremben szedett-vedett, megviselt székek, egy kopott tanári asztal, s az előadók laptopjai egymás mellett. Az ablakon túl az iskolaudvar másik oldalán berendezett sportpálya összetakolt lelátói, azok mellett kell végigmenni a jégvárás pocsoljakat kerülgetve a deszkabudíhoz. Ebédet délután ötkor kaptunk a helyi óvodában, valahonnan nagy asztalokat kerítettek, az azok mellé sorolt gyerekasztalok volt a pad. A falak mellett körben keskeny egyajtós szekrények, de nem a ruháknak, egy ötletes helyi asztalos oldotta meg így a pihenést: a facsap kibiztosításával a kibillenő ajtók kicsi gyerekágyakként bukhatnak le a földre. A két csoportnyi gyereknek egy fűtetlen folyosó az öltözője és arról egyetlen fűtetlen felnőtt véce nyílik; mi elszoktunk már az ilyen mostoha körülményektől, a gyerekek valószínűleg ugyanolyan jól érzik magukat itt, mint a kötelező előírások biztosította kényelemben.

Az első előadó, Petrik Ilona néprajzkutató, a gyergyói és csíki medence faragott kapuin található nap- és madármotívumokat elemezte. A saját, sokéves gyűjtéséből származó képeken mutatta be a két, három és négy fázisban (felkelő, delelő, lenyugvó és alvó) ábrázolt napot, amelyet egyszerűbb esetben sugaras lécezésű félkörív, bonyolultabb formában madárszárny alak jelöl. A három fázis kiemelt középrésszel egyértelmű madár-jelkép, ilyen napmadár jelenik meg a népi építészeti kapukon és az épület nyílásai körül, legtöbbször padlásszellőzőknél maradt fenn az ártó behatolás ellen védelmező erőként.

Köllő Miklós építész a fa fedélszerkezetek szerkezeti fejlődéséről beszélt, ismertette a gótikus, a barokk fedélszerkezetek jellemző jegyeit, az építészettörténet kísérleteit egyre nagyobb fesztávok áthidalására Philippe de l'Orme ideális szabásminta szerint kivágott deszkákból összcsapolt, rétegelt boltozataitól az *oikos*-szerkezetig, amellyel, mint a lehető leggazdaságosabb héjalással az utóbbi években Magyarországon, Kárpátalján és Erdélyben is több nagyfesztávú csarnok készült.

Csörgő Tibor, a csíkszeredai múzeum történész munkatársa a gyergyói medence malmainak történetét kutatja, munkájának eredményeiről számolt be a hallgatóságnak, amely elsősorban a környék településeiről gyűlt össze: faiparban dolgozók, önkormányzati tisztségviselők, tanárok, építészek. Csörgő Tibor a fűrészelés feltalálásáról (a krétai Tálusz, akit a fűrészhál inspirált) kezdve ismertette az újabb

és újabb műszaki találmányokat, amelyek az építéshez nélkülözhetetlen deszka előállítását könnyítették meg. Az egyiptomiak és az etruszkok az ábrázolások szerint csak a kézi fűrészelést ismerték, a függőleges áttételű fűrészt az araboktól vette át Európa; a fűrészmalomra vonatkozó első adat Villard d'Honnecourt vázlatkönyvében maradt fenn 1235-ből. A gyergyói medence vízrajzi és domborzati adatai, egykor erdőkkel borított tája nagyon kedvezett a fűrészmalmoknak, a XVIII. század végén száznál is több működött itt; nyomukat ma már csak a régi térképek őrzik. A múzeum 2004-ben látott neki egy régi fűrészmalom rekonstrukciójának, felavatása 2008 nyarán lesz nagyobb-szabású tudományos konferencia kíséretében.

Ertsey Attila Makovecz Imre népművészeti jelelemzését ismertette az 1978-as *Napló* alapján. Építészeti elemzésében kitért a magyar parasztház alapstruktúrájára, s eljuttott egészen Frank Lloyd Wright organikus elméletének alapvonásaiig.

Esztáry Győző vándordiplomás csíkszeredai építész a Fogolyán Kristóf megbízásából épült kásonjakabfalvi szanatórium rekonstrukciójának folyamatát mutatta be. A Kós Károly által 1926-ban egy borvízforrás fölé tervezett házat többször átalakították, eredeti formáját lényegében elvesztette. Az új tulajdonos az egykori funkcióhoz a lehető legközelebb álló módon szeretné üzemeltetni, s a vadászpanzió kialakításához vállalkozott az eredeti állapot helyreállításával járó nehézségekre és kiadásokra. A régi fényképek segítségével készült terv kivitelezése során derült ki, hogy szerkezeti okok miatt az alapozásig vissza kell bontani a maradványokat, onnan épül fel a hasonmás épület. A környezet kialakításának terveit a Pagony Kft. készítette. A panzió udvarában létesül Erdélyben az első nádgyökérvonás szennyvíztisztító.

Herczeg Ágnes kerttörténeti előadást tartott abból a kérdésből kiindulva, vajon miért hiszi Mária Magdolna a feltámadott Krisztusról, hogy ő a *kertész*? A kert, a kertművelés jelentősége a kultúrák középpontjában álló jelenség, így a magyar kertkultúra is. Ennek egyes fejezeteire, a híres magyar nagyasszonyok kertjeinek jellegére, felépítésére, Toroczkai Wigand Ede hagyományos parasztkerteket leíró tanulmányaira irányította a figyelmet.

Az ARBOR Szövetség – a medence fakitermelő és feldolgozó cégeinek szervezete – képviselője saját termékeikről, termelésük jövőbeli irányairól beszélt.

A késői ebéd után került sor Gerle János Kós Károly és Toroczkai Wigand Ede életművét bemutató hosszabb előadására.

Gerle János

HÍREK, BESZÁMOLÓK

CSÜTÖRTÖKI ISKOLA • Milyen jövő vár a magyar agrártársadalomra? Kell-e földműves a faluba, milyen fétisek és tabuk állnak a fenntartható agrárpolitika útjában? Kell-e falu a tájba? Kell-e iskola, vasút, postahivatal a falusiaknak? Kell-e a magyar agrárium Európának? Kell-e nekünk Európa? A hagyományos falusi életforma nyomai mára eltűntek, a falu társadalma átalakult. Egy tőkés nagybirtoknak már alig van kapcsolata helyi társadalommal, közösségekkel. Vannak olyan települések, ahol az emberek már a temetőbe sem tudnak kimenni, mert a körülötte levő terület egyetlen gazda kezében van, ő viszont lezárja az odavezető utakat. Népi építészeti emlékeink, természeti értékeink, hagyományos kultúránk egyre jobban pusztul. Ezekre a problémákra, kérdésekre keresi a választ a Falufejlesztési Társaság és a MÉSZ 2008. évi programsorozata. További előadások: április 3. Choli Daróczy József: „Csontfehér pengék közt” • május 15. Sisa Béla: Népi építészeti emlékeink.

Előadásainkat az Építész Továbbképző Kht. akkreditálta és alkalmanként fél kreditponttal honorálja. Jelentkezni a Továbbképző Kht. címén, vagy a szervezőknél lehet. Minden kedves régi barátunkat és új ismerősünket szeretettel várjuk előadásainkra, a MÉSZ székházba. Cím: 1088 Budapest, Ötpacsirta u. 2. Előadásaink kezdési időpontja 17 óra. A Falufejlesztési Társaság útjára indította blogját, amelyet a www.falu.blog.hu címet lehet elérni. Ezen keresztül is igyekszünk a vidék helyzetével foglalkozókat összefogni és tájékoztatni aktuális témáinkról. Minden érdeklődő véleményét szívesen fogadjuk.

HELYREIGAZÍTÁS • Előző számunkban félreértésből a terveket továbbító Tóth Péter vándor neve alatt jelentek meg részletek meg két kertészeti tervsorozatból. A ráckevei kertkultúra kiállítás pályatervének alkotói Szűcs Gábor és munkatársa, László Viktor; a halimbai gyógynövényes kerté: Herczeg Ágnes és munkatársai, Deák Adrienn, Dr Székely Gabriella, Balogh Adrienn tájgondnok és Rózsa-völgyi László természetvédelmi mérnök.

A SEPSISZENTGYÖRGYI SZÉKELY NEMZETI MÚZEUMBAN február 16-án nyílt meg a *Kós Károly – egy európai építész* című kiállítás a művész születésének 125. évfordulója alkalmából. A tavaly nyáron Nagyszébenben már bemutatott tárlat a múzeum tulajdonában lévő Kós tervrajz- és vázlatanyaggal egészült ki, ami a szakma és a

nagyközönség számára egyaránt tartogat meglepetést. Anthony Gall megnyitó beszédét, az életmű méltatását múzeumtörténeti előadás követte, majd szakértők bevonásával a díszteremben műhelybeszélgetés zajlott az épület rehabilitációjának sürgető szükségességéről. A kiállítás április 20-ig tart nyitva, majd a tervek szerint Csíkszeredában és Bukarestben mutatják be, azután a Wekerle telepi centenárium keretében láthatja a budapesti közönség.

WIGAND KIÁLLÍTÁS GÖDÖLLŐN • Gödöllőn a Városi Múzeumban február 9-én nyílt meg és augusztus 24-ig tart nyitva a Keserü Katalin és Öriné Nagy Cecília által rendezett Toroczkai Wigand Ede életműkiállítás. A kapcsolódó közművelődési programok közül (könyvbemutató, sajtókávéház) még hátra van Keserü Katalin április 6-i, délután 3 órakor kezdődő tárlatvezetése. A bemutáson látható művek közül kiemelésre érdemesek Wigand eredeti tusrajzai a gödöllői múzeumi gyűjteményből, a marosvásárhelyi Kultúrpalota tükörtermének üveglakaihoz készített kartonok, az épületek mai állapotát bemutató fotók (a gödöllői Napiskola egykor gyönyörű épülete az átalakítás után egyszerűen felismerhetetlen), valamint nagyon sok bútor, a saját magának tervezett, nevezetes bóbiskáló székek a meseasztallal, Wigand rajzasztala, székek a Szépművészeti Múzeum grafikai osztályának berendezéséből, a németországi gyűjteményből erre az alkalomra hazakerült Csaba-szőnyeg, az 1906-os milánói kiállításra tervezett ebédlőbútor, több szekrény. Reméljük, hogy ősszel a bemutató Marosvásárhelyen is látható lesz, ahol az ottani gyűjtemények anyagaival egészülhetne ki az eddigi első Wigand-kiállítás.



KIÁLLÍTÁSOK DEBRECENBEN • A debreceni MO-DEM gazdag művészeti programja egyszerre három jelentős kiállítást kínált az év elején. Az otterlói Van Gogh múzeum különleges, a legjelebb kortárs alkotók műveit is felsorakoztató gyűjteményének egy része érkezett a galériába *A történet folytatódik – kortárs művészek Van Gogh nyomában* címmel. Az egész kollekción a Van Gogh művészete, művei előtt tisztelgő, az ő művei által inspirált alkotásokból áll. (Botero, Chenier)

A debreceni Antal-Lusztig gyűjtemény őrzi Ámos Imre grafikai életművének legnagyobb részét. A mostani kiállítás ezt, a kiállításokon még soha nem szerepelt műveket is tartalmazó anyagot mutatta be, verseinek kézírataival, vázlateival együtt.

Bukta Imre nagyszabású, egész eddigi életművéből válogató kiállításával (kurátor Sturcz János) kapcsolatban Wehner Tibornak egy, a művészről szóló régebbi, de ebből az alkalomból új formába öntött írását közöljük:

A HELYZET KIMEREVÍTÉSE

Bukta Imre 1985-ben készült *Bezostája-1* című festői-grafikai művén a sűrű rovátkarengetegben tizenegy félalak tűnik fel, az élen – piros zakóban – az alcím szerint maga Lukjanyenko akadémikus: *Emberek a búzamezőn. Képek a magyar mezőgazdaság életéből. (Lukjanyenko akadémikus a Bezostája-1 búzafajta nemesítője)* – jelzi a felirat. A kompozíció felső, bal terében búzalkalások színes foltja ellenpontozza a tudós férfiú kabátját, s az alakok meggyőző megjelenésén túl – akik közül az egyik a soha vissza nem térő, történelmi jelentőségű pillanatot megörökíteni igyekezvén lázasan filmet forgat – a rovátkák ütemes, végtelenség-illúziót keltő hullámzása is azt hirdeti, hogy a nemesítés bizony pompásan sikerült. Ez a mezőgazdasági táj-, illetve életkép rendkívül jellemző, Bukta Imre több mint három évtizedes munkásságába szervesen illeszkedő munka: a művész festményeinek és rajzainak kizárólagos színtere a mezőgazdasági művelésbe fogott, meghódított vagy a még vadregényes, de az ember keze nyomát, beavatkozását valamiképpen mégiscsak viselő táj, és vissza-visszatérő szereplői az e tájban egzisztáló jellegzetes alakok. „A vidéki Magyarország.” A napjainkban – egy hosszabb szentendrei alkotóperiódus után – ismét szülőfalujában, Mezőszemerén dolgozó művész kompozíciói – mint oly sok, a neoavantgarde hullámain a magyar képzőművészet csendes vizeire érkezett kortársáié – nem rendszerezhetők, osztályozhatók egykönnyen: a festészet, a grafika, a szobrászat, az installáció, az akció, a performance egymást áthatva, keresztezve jelent-



Bukta Imre: *Zsebkaszakészlet, Fészek és Hommage à Beuys*; a következő oldalon: *Elfogyott táj*



kezik művészetében, a műformák eredeti, megszokott megtestesüléseiktől elrugaszkodottan, új és új formában kelnek életre, új minőségűvé lényegülnek. Ezáltal új tartalommal telítődik minden a Bukta Imre által teremtett, esetenként megszemélyesített produktumokban és produkciókban. A szabad formálást hirdetőn – és öntörvényű szabályrendszerrel teremtőn – jelennek meg üde festékfoltok a grafikákon, válnak grafikai lapok festmények aktív részeivé, s domborművek alakulhatnak akár elnyűtt aktáskákból, gyufaszálakból vagy kukoricaszemekből is. Ruhamélyre süllyeszte, miniemlékműként hordozhatja magával tulajdonosa a *Zsebkaszakészlet-et*, s kiállítási tárggyá szelídülhetnek az orvvadász-szerszámok és -fegyverek. Kis szánkócskák cikázhatnak a falra szerelt, a magas menyezett alá kúszott konyhaszekrény, tűzhely és az átlukasztott asztal mágikus háromszögében, nyakkendőket ölthetnek a kert fái az ünnepnapot köszöntvén, s a kocsmabelsőket megidéző olajképeken végelethatatlanul hosszú pillanatokra megállhat az idő futása.

Amiként a szobor-objekteteket, a grafikákat és a festményeket is a művészség és a felületes, elnagyolt megmunkálás együttes alkalmazása jellemzi: aprólékosan, gondosan kidolgozott részletek mellett elmosódott, elkent motívumok tűnnek fel, a mesterien megragadott alakokat és állapotokat szándékos elrajzolások és váratlan foltok torzítják. Gyakorta él a művész – mint a falusi tapétákon – a motívumismétléssel: a képfelületen fácánok, vaddisznók, boglyák, bokrok, fák sorakoznak játékos, ütemes rendben. A műveket a lassú történések hangulata, az elnyújtott állapotok atmoszférája, a helyzetek kimerevített pillanatának – a mindig minden változatlan – örökérvényűsége lengi át. S ezt a világot valaki távolról, nyugodtan, csendben figyeli. A megpihenő nyúl, az elbambuló vaddisznó, a merengve visszaforduló, a művet szemlélőre sunyin figyelő róka, a kocsmapultra támaszkodó munkanélküli sem sejtji: a következő képeken szép piros vér folydogál majd.

Wehner Tibor

GEOMANTIA MINT ÉLETMÓD • A *Network of Life* első nemzetközi találkozója, Lendva 2008. július 23–28.

A szlovéniai LifeNet Egyesület és annak elnöke, Marko Pogačnik meghívja mindazokat, akik a Föld-Kozmosz holisztikus megközelítésben azonos nézeteket vallanak, hogy vegyenek részt az alkotó találkozóként meghirdetett konferencián. A LifeNet alapítása óta eltelt 10 évben csak németországi csoportok vettek részt a hálózat munkájában, pedig a nemzetközi érdeklődés egyre nőtt. A helyszín kiválasztását indokolja, hogy 2006 óta a szlovén-magyar határon átnyúló, az EU által finanszírozott komplex litopunktúrás rendszert építettünk ki. A geomantiai munka során észleltük, hogy itt a Föld jövőbeli állapotára vonatkozó jelentős erőterhelések találhatók. A találkozót a Makovecz Imre tervezte csarnokban tarthatjuk.

Olyan korban élünk, amelyben az emberiség egyre tudatosabban kapcsolódik a Föld átulakulási folyamatához. Tudósok és politikusok is igyekeznek gátat vetni a bolygó leépülésének. Mindazok, akik megértik a geomantiai szemléletet, szeretetteljes viszonyt ápolnak a Föld lelkével, jól tudják, hogy semmilyen előrelépés nem lehetséges az emberi életmód alapvető változása nélkül. Ezért folytatnunk kell annak a közös alapnak a megformálását, amelyről kiindulva lehetséges az élet iránti felelősség önmagunkon belüli és környezetünkre is ható kialakítása. Mi a saját szerepünk a bolygónk átalakulásában, hogy akarjuk azt megélni és a nyilvánosság tudatába eljuttatni – ezek a találkozóink fő kérdései. Szeretnénk megismerni más cso-

portok és személyek törekvései és új kapcsolatokat kiépíteni. Nemcsak beszélni szeretnénk az elképzeléseinkről, hanem a Föld életét segítő kis csoportok által végzett közös gyakorlatokat is tartunk. Nemzetközi volta miatt a konferencia közös nyelve az angol.

A jelentkezés határideje február 29. Regisztrációs díj 100 euró, teljes részvételi díj előreláthatóan 160 euró, beleértve a regisztrációs díjat. Szállás és közös étkezés díját a résztvevők a helyszínen maguk fizetik, különféle szálláslehetőségeket a szervezők tudnak ajánlani. *Javasoljuk, hogy – a folyóirat ezt követő megjelenése miatt – a konferencián részt venni szándékozók egyénileg vegyék fel a kapcsolatot a szervezőkkel a későbbi történet csatlakozás érdekében: VITAAA, Streliska 12, SI-1000 Ljubljana, Slovenia (www.vitaaa-drustvo.si) • Tel. 386 (0)51-807913, e-mail: vitaaa@email.si*

VÁKÁR TIBOR • Idén lenne száz éves a Gyergyószentmiklóson 1908. május 14-én született Vákár Tibor építész-mérnök. A centenárium alkalmából májusban nyíló életműkiállítás mutatja be sokoldalú tevékenységet a Kulturális Örökségvédelmi Hivatalban. Vákár Tibor 1930-ban diplomázott a Műegyetemen, mellette festészetet és grafikát tanult. Terveivel ő képviselte az akkori diákságot az

1930-as budapesti Nemzetközi Építészkongresszus kiállításán. Munkatársként dolgozott a korszak legjobb irodáiban, Ligeti Pál, Molnár Farkas, Mohácsi László, Kende Ferenc, Medgyasszay István mellett. 1941-től Kolozsvárt és Marosvásárhelyen dolgozott a város fejlesztését irányító munkakörben és városrendezési és műemlékhelyreállítási terveket készített Marosvásárhely, Gyergyószentmiklós, Csíkszereda, Sepsiszentgyörgy, Kézdivásárhely számára. Hadifogságból visszatérve mérte fel más építészekkel és műtörténészekkel a budai várban a háború okozta pusztításokat és terveket készített a királyi palota, a Bécsi kapu tér polgárházai, a Szent Miklós torony, a Helyőrségi templom a középkori Pest városfalának helyreállítására. Mint pályája során többször előfordult, szándékát a régi értékek megóvására, nem engedték megvalósulni. 1950-ben elbocsátották tanári állásából, s a következő évtizedekben további tíz alkalommal büntették elbocsátással értelmetlennek, károsnak vélt feladatok megtagadása, ellenük történt tiltakozása miatt. 1949-ben a Lánchíd újjáépítési bizottságának tagjaként a tiltakozott a régi címer eltávolítása ellen, megtagadta a vörös csillag elhelyezését az országház kupolájára. Az alagút sikló melletti bejáratánál lévő címer eltávolítását saját felelősségére leállította, és a bontásra küldött munkásokkal elfalaztatta. Megtagadta a budavári Helyőrségi templom helyreállítható romjainak lebontását, de a



Vákár Tibor: a Fővárosi Közgyűlés díszterme, 1950

végrehajtást nem sikerült megakadályoznia. Szakmai érvei kevésnek bizonyultak a Roosevelt téri Európa Szálló és a Lloyd palota, a Török udvar, a Margit körüti Kis-Rókus kápolna a tabáni Rác templom helyreállításához. Miskolcon viszont megmentette a Nemzeti Színház utcára kiugró portikusát, az egykori görög kereskedők házait, a Győri kaput, javaslatot tett Miskolc belvárosának mint települési egységnek a műemléki védelmére. Ismeretterjesztő előadásokkal, interjúkkal, újságcikkekkel sikerült megakadályoznia a Diósgyőri vár romjainak széthordását. 30 város és település műemléki városképi vizsgálatait végezte el Genthon István, Szele Kálmán, Péczeli Béla és Riedelmeyer Gyula társaságában, kecskeméti vizsgálatainak alapján sikerült elérni a város szecessziós magjának megőrzését, megakadályozni a zsinagóga és a vásárcsarnok lebontását.

A fővárosi HKI műemléki osztályának csoportvezetőjeként érte el Pest középkori városfalának megmentését és restaurálását, tervezte a margitszigeti domonkos kolostor műemléki helyreállítását.

1970-ben történt kényszernyugdíjazása után a Szentendrei Szabadtéri Néprajzi Múzeum népi épületeinek felállításához helyszíni felméréseket, bontási és felállítási terveket készített. 1988-ban elsőként elsőként tiltakozott itthon és külföldön a tervezett erdélyi falurombolások ellen.

A fenti (ifjabb Vákár Tibor által készített részletes életrajz alapján készült) kurta vázlat jól érzékelteti, azt a sajátos szerepet, amelyet Vákár Tibor az építészeti közéletben, mint megalkuvást, részrehajlást, nem ismerő, tekintélyt nem tisztelő, élő lelkiismeret betöltött. Szakmai küzdelmei, szülőföldjéhez és örmény származásához való viszonya, az építészeti és képzőművészeti életét végigkísérő harmonikus egysége, a tervezési munkáiban megmutatózó széleskörű műveltsége megismerésre, figyelemre és követésre méltó példák.

G. J.

A KOMÁROMI ERŐDRENDSZER magyarországi részei, a Monostori, Csillag és Igmándi erődök egyedülálló módon őrizték meg a 19. század második felének hadiépítészeti technikáit és stílusát. A szovjet csapatok kivonulása után megnyílt az út az erődök kulturális és turisztikai újraértelmezése felé. A Monostori Erőd egyes részei múzeumként, konferencia-vagy rendezvényteremként működnek, de a folyosók, termek labirintusa még felújításra vár. A REMPART nemzetközi műemlékvédelmi szervezettel közösen kezdeményezett, 2008. augusztus 17–26 között megrendezésre kerülő alkotótábor keretében hazai és

külföldi önkéntesek állítják helyre a Kenyermúzeum folyosóját, hogy az kiállítótérre válhasson. A téglapadozat helyreállítása mellett a fiatalok az európai kulturális örökség fontosságát kifejező mozaikot is készítenek saját terveik szerint. A táborozók műemlékvédelmi előadásokon, kulturális programokon vesznek részt, bepillantást nyernek a régió kulturális és történelmi hagyományaiiba. A szervezők várják az önkéntesek és a támogató partnerek jelentkezését: Monostori Erőd Kht., 2900 Komárom, Pf. 18., 06/34-540582, lencse.andrea@fort-monostor.hu, további információk a www.fort-monostor.hu oldalon.

WEKERLE CENTENÁRIUM • ÉPÍTÉSZETI PROGRAMOK

január	A Wekerlei Alkotótér munkájának folytatása (rajzok készítése a telepről)	Kós Károly tér
március 30.	Szabadtéri fotókiállítás megnyitása hasonló építésű telepekről	Kós Károly tér
április 18.	A WTE ünnepi közgyűlése	Közösségi Ház
április 20.	A Wekerle történetét ismertető tábla kihelyezése a téren	Győri Ottmár tér
április 20.	Wekerlei házak tervrajzai	Wekerle Étterem
április 20.	Emléktáblák elhelyezése a lakóépületeken, a tervezők nevével	értelemszerű
április 24.	<i>Ki tud többet a Wekerléről?</i> – az iskolák közti helytörténeti vetélkedősorozat döntője	KMO
május 4.	Urmai Ungurán László wekerlei akvarelljei	Wekerle Étterem
május 8.	Kiállítás: Nagy Balogh János – Kubikus képek a Wekerléről	NBJ kiállítóterem
május 17.	<i>100 éve játszották</i> – művelődéstörténeti programsorozat I.	Kós Károly tér
május 17.	Kós Károly házai 9. (A Székely Nemzeti Múzeum) fényképkiállítás	WTE
május 24.	„100 éve játszották” - művelődéstörténeti programsorozat II.	Wekerlei Gyermekeház
május 31.	<i>100 éve játszották</i> – művelődéstörténeti programsorozat III.	Wekerlei Gyermekeház
június 7.	<i>100 éve játszották</i> – művelődéstörténeti programsorozat IV.	Wekerle Étterem
június 15.	<i>A Kós Károly tér – a mi terünk</i> – a Wekerlei Alkotótér kiállítása	Wekerle Étterem
szepetember 6.	Eredeti képeslap- és tárgykiállítás	Kós Károly tér
szepetember 6.	Wekerlei Filmklub: Telepesek Wekerlén	Budapest
szepetember 10-12.	Nemzetközi építész-találkozó és tanácskozás	Budapest
szepetember 12.	A Szelényi Károly – Nagy Gergely: <i>Európai kertvárosok</i> könyv bemutatása	a telep
szepetember 12-14.	XVII. Wekerlei Napok	WTE
szepetember 12.	<i>A Wekerle-telep évtizedei</i> – fotókiállítás időutazással	Kós Károly tér
szepetember 14.	<i>Szép ház</i> építész-pályázat – eredményhirdetés	Közösségi Ház
október 3.	Wekerlei Filmklub: Telepesek Wekerlén	Közösségi Ház
november 8.	Wekerlei Filmklub: Az én Wekerlém	Kós Károly tér
november 14.	Wekerle Sándor szobrának felállítása	Budapest
november	<i>A Wekerlei képeskönyv</i> (fotóalbum a telepről, fényképek 1908-tól kezdődően) kiadása	Wekerle Étterem
december 4.	100 éves az első állami munkástelep	Kós Károly tér
december 16.	Kós Károly emléknep, születésének 125. évfordulóján	WTE
december 21.	<i>Kós Károly házai 10.</i> (A Kós Károly tér házai) fényképkiállítás	
2008 folyamán	Közterületek elnevezése • Egyes Wekerle-telepi terek egyénivé tétele, felavatása, alközpontként való működtetése • Egységes telepi, belső információs és irányító táblarendszer kialakítása • Üdvözlő táblák kihelyezése a telep bejáratainál és határain	
2009 folyamán	2009. február 7. Centenárium évszázó bál (záró rendezvény) a Kispesti Munkásotthon Művelődési Házban • <i>A legjobb dolog a Wekerlén c.</i> kötet kiadása • A Wekerletelep monográfiájának kiadása • A wekerlei múzeumlakás megnyitása • A Zrumeczky-kapu „belakása”	



Bukta Imre: *Okos táj*, 1993, részlet (Gerle János felvétele)



Erhardt Gábor: Mád, Szilvás Fürdő rekonstrukciója; kerttervező: Vincze Attila, 2005–2007

