

ORSZÁGÉPÍTŐ

ÉPÍTÉSZET – KÖRNYEZET – TÁRSADALOM • A Kós Károly Egyesülés folyóirata • ára 800 Ft

2013/1



CSETE GYÖRGY 75 ÉVES



ORSZÁGÉPÍTŐ

ÉPÍTÉSZET – KÖRNYEZET – TÁRSADALOM • A Kós Károly Egyesülés folyóirata • 2013/1

Tisztelt Olvasó!

Örökös főszerkesztőnk, Makovecz Imre eltávozásával lapunk is változásokra kényszerül. A Kós Károly Egyesülés megbízásából a főszerkesztői megbízatást én veszem át.

Lapunk arculatát Makovecz Imre mellett Gerle János két évtizedes munkája határozta meg. Így lett az *Országépítő* a hazai és nemzetközi szerves építészeti gondolkodás hírvivője, a szakmai, társadalmi és környezeti problémák közvetítője, eredményeinek tükre, és emellett a Kós Károly Egyesülés belső életének, tagszervezeti munkásságának krónikása. Ezt a munkát szeretném folytatni az újjáalakult és kibővített szerkesztőbizottság és a KKE egész tagsága segítségével.

Kőszeghy Attilát 2010-ben még Makovecz Imre kérte fel a felelős szerkesztői tisztség ellátására, s ő két évre vállalta a tisztséget. Ezúton is köszönöm eredményes tevékenységét.

Az új felelős szerkesztő személyére – akire a lapszámok elkészítésének közvetlen irányítása, összefogása mellett alkotó szerkesztői feladatok várnak – a következő taggyűlésen teszek javaslatot, jelöltem, Dénes Eszter azonban már ennek a lapszámnak az összeállításában is tevékenyen részt vett. Kérem, fogadják őt bizalommal.

Dévényi Sándor

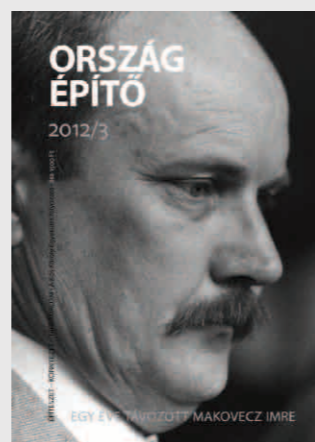
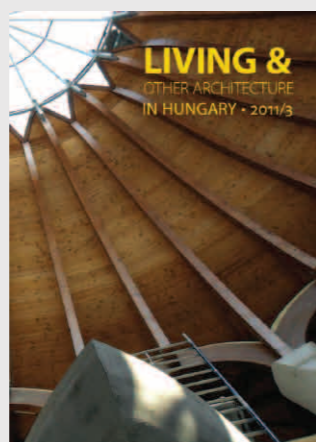


CSETE GYÖRGY 75 ÉVES	2
Keserü Katalin: Toroczkai Wigand Ede alaprajzai	36
Ybl-díj 2013 • Kravár Ágnes	40
Zsigmond László építész rendes tagjává választotta a Széchenyi Irodalmi és Művészeti Akadémia	46
Kós Károly-díj 2013 • AXIS	48
Szűcs Endre: <i>Vízbe fojtottak egy falut</i>	52
A Kós Károly Egyesülés konferenciája Rácalmáson	58
A Makovecz Imre Alapítvány első éve	59
HÍREK	60
KÖNYVAJÁNLÓ	62



MAGYAR MŰVÉSZETI
AKADÉMIA

A borítón: Csete György: Ópusztaszer, Nemzeti Emlékhely, épületrezslet;
Bere mend, Megbékélés-kápolna (Zsitva Tibor felvételei)



A KÓS KÁROLY ALAPÍTVÁNY köszönetet mond mindazoknak, akik 2011-ben személyi jövedelemadójuk 1 százalékával támogatták. Az ebből 2012-ben befolyt 66 172 forintot a Kós Károly Egyesülés Vándoriskolájának működtetésére fordítottuk. Kérjük, hogy 2013-ban is támogassák Alapítványunk célkitűzéseit.
Adószámunk: **19193580-2-41**



ÉPÍTÉSZET • KÖRNYEZET • TÁRSADALOM
A Kós Károly Egyesülés folyóirata • 23. évfolyam • ára 800 Ft



CSETE GYÖRGY 75 ÉVES

Deák László – Jankovics Tibor

Csete György munkásságát ismertető összeállításunk a Mester 75. születésnapja alkalmából készült. Nem terjed ki minden munkájának bemutatására, inkább az életmű lényegébe, az alkotásokban megmutatkozó építészeti gondolkodásmódba próbál betekintést adni.*

Csete György 1937-ben született Szentesen. Középiskolai tanulmányait a Debreceni Református Kollégiumban végezte, 1961-ben a Budapesti Műszaki Egyetem Építészmérnöki Karán szerzett diplomát. Tehetsége, egyetemi munkái felkeltették tanárai figyelmét, de származása miatt oktatói állást nem kaphatott, az egyetem elvégzése után azonban külső korrek-

torként alkalmazták. Így ismerte meg tanítványait, akik később Pécsre hívták alakuló csoportosulásuk szellemi vezetőjének.

A Baranya Megyei Tanácsi Tervező vállalatnál, majd az ÉVM Pécsi Tervező Vállalatánál Mischl Róbert igazgató és Eördögh István irodavezető minden lehetőséget megadott, hogy Csete energiáját a csoport építészeti arculatának kialakítására, a közös szakmai munkára fordíthassa. Ez a formálódó építész társaság ebben az időben került kapcsolatba Makovecz Imrével és Kampis Miklóssal, szervezeti megalakulásuk Pécsi Ifjúsági Iroda néven a paksi lakótelep tervezésének kezdeti időszakára (1972-73) tehető. Rotaprint

sokszorosításban megjelentettek egy kiadványt, amelyben ismertették Csete György nézeteivel azonosult építészeti elveiket, deklarálva a magyar élő építészetet megteremtő alkotó közösségek egyikének megalapítását.

A kiadvány első oldalán Kós Károly és Bartók Béla egy-egy gondolata olvasható, felidézésük megkönnyíti Csete munkásságának, ars poeticájának megértését.

* A válogatás, a munkák összerendezése, és a hozzájuk fűzött elemzés szubjektív szemlélet alapján történt, ami óhatatlanul magában hordozza a tévedés, vagy a félreértés lehetőségét. Erre az esetre a szerzők a Mester és az Olvasók megértését kérik!

Mert azt tanultam mindenütt, azt láttam minden nagy nemzetnél, hogy az apák dolgát folytatják az utódok... Ugyanezt látjuk északon és délen minden olyan nemzetnél, akihez mi tanulni járunk, hogy hazajöve – lebecsülhessünk mindent, ami a miénk – mert, hogy itthon nincsen készen akkora kultúra, akkora művészet, mint amilyent – hozhatunk könnyen, készen – külföldről. Mert nekünk azt előbb csinálnunk kellene. Mert össze kellene szednünk nagy fáradtsággal az ország minden részéről a széjjelszórt köveket, hogy azokkal a magunk képére építhessünk. És ehhez hit is kellene, és nagy fanatizmus is, és rettenetesen sok munka...

Kós Károly

Az a kérdés mármost, hogy miként nyilvánulhat meg a paraszt zene hatása a magasabb művészetben?

1. Először is úgy, hogy a paraszt dallamot minden változtatás nélkül, vagy csak alig variálva, kísérettel látjuk el, esetleg még elő- és utójáték közé foglaljuk.

Az ilyen népdalfeldolgozásoknak kétféle, egymásba határvonal nélkül átmenő típusát figyelhetjük meg. Az egyiknél a kíséret és az elő-, utó- vagy közjáték másodrangú dolog, nem más keret, amibe a fő dolgot: a paraszt dallamot beléillesztjük, mint a drágakövet a foglalatába. A másiknál éppen fordítva: a parasztdallam csupán a mottó szerepét játssza, és a fődolog az, ami köréje és alája helyeződik. A kétféle típust számtalan átmeneti fok köti össze; néha nem is lehet eldönteni, melyik elem uralkodó a feldolgozásban. Az azonban mindenkor nagyon fontos, hogy az a zenei köntös, amibe a dallamot öltöztetjük, a dallam karakteréből, a dallamban nyíltan, vagy burkoltan mutatkozó zenei sajátságokból legyen levezethető, illetve, hogy a dallam és minden hozzáadás elválaszthatatlan egység benyomását keltse...

2. A paraszttzene hatásának másfajta megnyilvánulási módja ez: a zeneszerző nem használ fel valódi parasztdallamot, hanem ahelyett maga eszel ki valamilyen parasztdallam-imitációt. Lényeges különbség e közt és az előbb leírt mód közt tulajdonképpen nincs...

3. Végezetül még egy harmadik módon mutatkozhatik a paraszttzene hatása a zeneszerző műveiben. Ha tudniillik sem parasztdallamokat, sem parasztdal-imitációkat nem dolgoz fel zenéjében, de zenéjéből mégis ugyanaz a levegő árad mint a paraszttzenéből. Azt lehet mondani ilyenkor: a zeneszerző megtanulta a parasztt zenei nyelvét és rendelkezik vele oly tökéletes mértékben, amilyen tökéletes mértékben egy költő rendelkezik anyanyelvével.

Bartók Béla

ORFŰ

A 70-es évek elején meginduló mecseki szénbányászat az egykori falut, Komlót rohamos ütemű fejlődéssel várossá növelte. A település sokasodó lakosságának ellátása egyre nehezebb volt. Az egyik legnagyobb gondot a megnövekedett ivóvízigény kielégítése jelentette, mert a helyben meglévő készletek nem voltak elégsek. Lehetséges megoldásként felmerült a Mecsek északi részén, Orfű község közelében feltárt gazdag karsztvízkészlet hasznosítása. A megvalósításhoz meg kellett oldani a víz mélyből történő kinyerését, majd eljuttatását a mintegy tíz kilométerre fekvő városhoz. A vizet a forrást befogadó barlangba telepített, többfokozatú szivattyúrendszer emelte fel, a továbbításra célszerű volt kihasználni a csaknem a célig vezető természetes barlangrendszer adta lehetőségeket. Az ehhez szükséges műszaki rendszer üzemeltetéséhez, valamint a szivattyúk számára elektromos energiát adó transzformátorállomás befogadásához szükség volt egy ipari épületre is.

A kis mecseki faluhoz közeli, erdő borította völgyben elhelyezendő üzemi épület megalkotása műszaki és építészeti szempontból egyaránt ne-

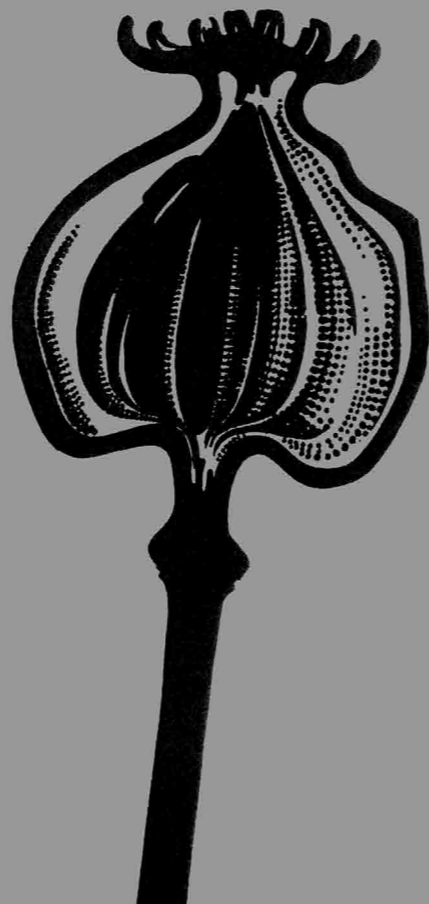
héz, felelősségteljes feladat volt. Ennek a kihívásnak tett eleget Csete, amikor a civilizációtól távoli környezetben, a szokványos épületformáktól elszakadó, elvont, de mégis természetes épületszobrot tervezett.

A „ház” a föld mélye és a kozmikus magasság között feszülő tengelyre körszimmetrikusan szervezett. A tengely a felső felülvilágítón át a fénybe, lent a mélység sötétjébe torkollik. Az alsó, vasbeton épületrész a Föld őanyagai; a víz és az olvadt kő felszínre bukását imitálja. A faszervezetű felső rész, akár egy virág vagy űrhajó, a Földtől való elszakadás illúzióját kelti. A táji környezethez való kötődést a természeti formák régmúlt időkből ismert megjelenítéseinek mai transzformációi szolgálják, az épület külső és belső felületén megjelenő díszek alakjában. Az épületben az embernek és a természetnek ebben a sajátos funkcióban megtestesülő, különös kapcsolata a földi lét természeti elemei és az ember alkotta világ összefonódásaként és elkülönüléseként manifesztálódik.

A centrális szimmetria, a csúcspontba illesztett felülvilágító, és a gondolatébresztő szimbolizmus Csete munkásságának folyamatosan használt építészeti eszközei csakúgy, mint a tervezett épület környezetéhez való szerves

illeszkedése. Az utóbbit szolgáló mértékadó elemek köre a kiterjedés mértékétől függően változó. A közvetlen környezetből a táji, a természeti és az építészeti adottságok a meghatározók. Tágabb körben a Kárpát-medence őslakói, a honfoglaló és letelepedő magyarság hagyományokban megőrzött kultúrájának emlékei, főként formai és díszítőelemei szolgálnak alapul. Legteljesebb kiterjedésben pedig mértékadó a világmindenség, a Föld, a Hold, a Nap és a Galaktika, illetve a barlangok világa, a föld és a vizek, az óceánok mélye.

Az épületnek szinte teljes egészében a tervek szerinti megvalósítása, az építőipar akkori viszonyai között, kisebbfajta csodának számított. Ez egyrészt a tervek sugárzó szellemiség hatásának, másrészt az alkotó szándék és az emberekben rejlő intelligencia szerencsés egymásra találásának volt köszönhető. Ipari épületként, amely egyben a magyar szerves építészet emblemikus alkotása is, elfoglalta méltó helyét az egyetemes építészettörténetben, 2005-ben műemlékké nyilvánították. Ma már nem szolgálja eredeti rendeltetését, de látogatható. Állapota kielégítő, bár eredeti karakterét a külső faburkolatot takaró fémlemezborítás jelentősen átformálta.





PAKS

A Pécsi Tervező Vállalat mint az akkori területfelosztás folytán illetékes tervezőiroda, megbízást kapott a Pakson épülő atomerőmű szolgálati lakótelepének tervezésére. A feladat a városrendezés, az intézmények és lakóépületek terveinek elkészítése volt, beleértve a megvalósításhoz szükséges műszaki munkarészeket, köztük a nagypaneles lakóházak és elemeik terveit is.

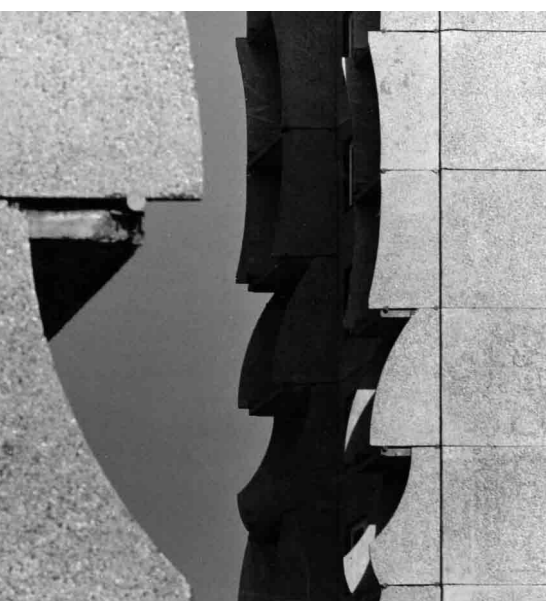
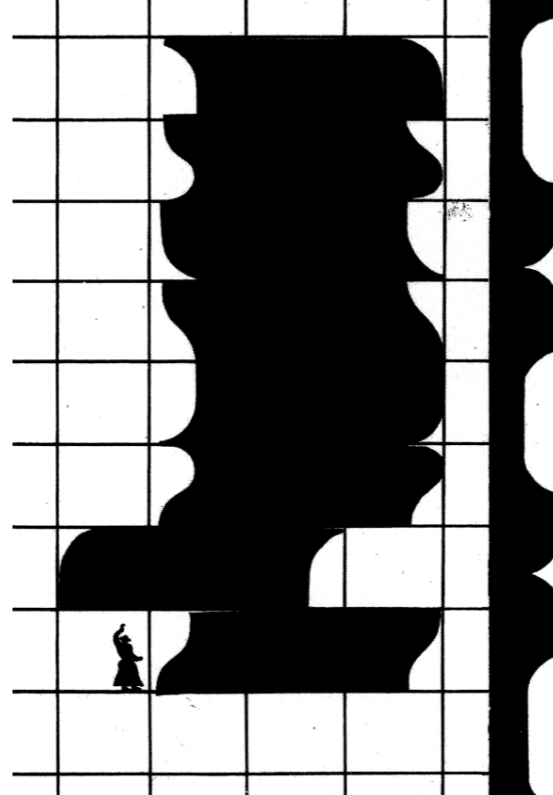
A tervezés tulajdonképpen az építéssel egy időben történt. Meglévő típusépületet kellett a megadott helyszínre adaptálni. A panelépület annyira sivár volt, hogy magát a kivitelezőt is megrémítette, ezért valamilyen, lehetőleg egyszerűen végrehajtható beavatkozást várt, ami legalább a házak megjelenésén javít anélkül, hogy a gyártás ütemében fennakadást okozna. Ekkor került az épületek kavicsolt homlokzatának felületébe a fehérre festett, mélyített minta.

A feladat további része egy továbbfejlesztett épülettípus tervezése volt. Csete felismerte: ki kell törni a dogmák szorításából, tartalmában és szellemükben megújult lakóépületeket kell tervezni a lakótelepeket jellemző arctalan szürkeség kiváltására. Ez a szándék vezette a lakóházak és közintézmények elhelyezését, alaprajzaik elrendezését, tömegeik, homlokzataik kialakítását. A felületi minta mellé ennek megfelelően formált loggia-oldalfal, erkélykorlát és bejárati építmény társult. A formák a kárpát-medencei ősi kultúrák emlékeit idézik. Felismerhetők bennük a szatmári fejfák alakjai, valamint a magyar díszítőművészet gazdag formatárában fellelhető növényi-organikus elemek. A házak elkezdtek kiemelkedni a földből, és a régi falu feletti dombon messziről is jól láthatóan virulni kezdett a „tulipán”.

A hatalom heves reakciója az *Élet és Irodalom* hasábjain, Major Máté hosszantartó vitát kiváltó cikkében manifestálódott. (A vitát az *Országépítő* 2012/4. száma teljes terjedelmében közölte; érdemes megjegyezni, hogy

aktualitásából semmit sem veszített.) A vita, és különösen az után, hogy Major professor a két világháború közötti reakció erősödésével, majd a fasizálódással állított párhuzamot (*ÉS* 1975. okt. 11. *Itt a tulipán*), a kísérlet megszakadt. Valószínű, hogy nem az építészeti formálás volt a hatalom legnagyobb gondja. A fejlesztett típusban a panelakások alaprajza is átalakult: főzőfülke helyett konyha, kamraszekrény helyett éléskamra, valamint étkező épült; elég nagy ahhoz, hogy a hagyományos magyar lakóházhoz hasonlóan a családi együttlétek legfőbb helyisége lehessen. A lakótelepekben megtestesült kaszárnyamodellen, az individuum elfojtásán és az emberi kapcsolatok lehetetlenné tételén, az önálló létfenntartás kellékeinek kizárásán esett csorbát az önkény nem viselhet-e el. A feladat befejezését másra bízták, a pécsi építész közösséget a munkákból kizárták. A politikai nyomás kényszerítette ki később a csoport finomabb eszközökkel megszervezett feloszlását. A kísérlet eredménye azonban – ha torzóként is – máig látható. Szerepe a kozmopolita, konstruktivista dogmák lebontásában és a magyar szerves építészeti kibontakozásában elvitathatatlan.

A „tulipános vita” során felrémlt a népi-urbánus szembenállás szelleme. Az épületeken megjelenő motívumok létjogosultságát Major professor a paraszti kultúra retrográd volta okán vitatta, noha e minták eredetében a „népi” formavilág nem lemásolt modell. Földrajzi adottságaink miatt és történelmünk folyamányaként ez az egyetlen autentikus eszköz a régmúltban gyökerező kulturális hagyományaink közvetítésére. Csete építészeti formanyelvébe ezek az elemek a Bartók által leírt transzformáción át épültek be. Kutatásai az építészeti hagyományok mellett, a bútorok és egyéb használati eszközök, valamint a díszítőművészet formavilágára is kiterjedtek. A motívumok megismerésében, feldolgozásában állandó partnere felesége, Csete Ildikó textiltervező iparművész.





HALÁSZTELEK

Az 1970-es években a Pécsi Ifjúsági Irodában több kör alaprajzú, faszervezetes épületet terveztek, ilyen például Oltai Péter Pécs-Balokányligeti Ifjúsági háza, Kistelegdi István siklósi, illetve harkányi ravatalozója. Utóbbi nem valósult meg, ám alapelrendezését hordozó teherhordó konstrukciója később Halásztelken kelt életre. Halásztelek a Csepel szigeten, Tököl közelében található, itt épült fel Csete tervei alapján az Árpádházi Szent Erzsébetnek szentelt katolikus templom.

Csete a templomépítészetben az ókor óta használatos térelemet, a kupolát idézi meg, szokatlan módon a terep szintjére fektetve. Nincs külön gyülekezeti tér és szentély, a mindenség egy osztatlan, szabályos félgömb alakú tér képében borul a gyülekezet és pásztorai fölé. A legfelső, szabadon maradó nyílást acélváz keretbe foglalt üveg felülvilágító zárja. Utat enged a fénynek, kijelöli a kupola tengelyét, létrehozza a fény-tengelyt, a transzcendens kötődést lélek és test, Isten és ember között. A beáradó napsugár, mint mobil fényforrás, fényárnyék-játékot indukálva dinamizálja a végtelen nyugalmat árasztó belső teret.

Megjelenik a Csete munkásságát mindvégig jellemző sajátosság: az épület szerkezeteinek egyetlen elem-

be sűrítése. Az elkülönülő tartószerkezetek, falak, födémelek, tető helyett, a külső és belső tér közé egyetlen hártva feszül, melynek két oldala nem más, mint az épület homlokzata, illetve belső terének látványa. Mindebből következik, hogy nincs érzékelhető határ az épület külső és belső formavilága között. A felületen átüt a konstrukció, és dimenziójában, ritmusában ehhez igazodva jelenik meg a díszítés. Ez a sajátos szerkezet a külső és belső tereknek is teljes értékű határolója. Az alapforma végtelenül egyszerű, a megoldás mégsem válik sematikusá. A szerkezet érzékelhető dinamizmusa, a hozzá hangolt felületi struktúra, a részletek gazdagsága bontja emberi léptékűvé. Ebből következik, hogy Csete épületeinél a hagyományos értelemben vett belsőépítészeti az építészeti kialakítás része. A berendezést mindig maga tervezte meg. Ahogy munkái túlnyomó többségében, itt is felesége és alkotótársa, Csete Ildikó kézzel festett textiljei teszik teljessé a belső téri installációt.

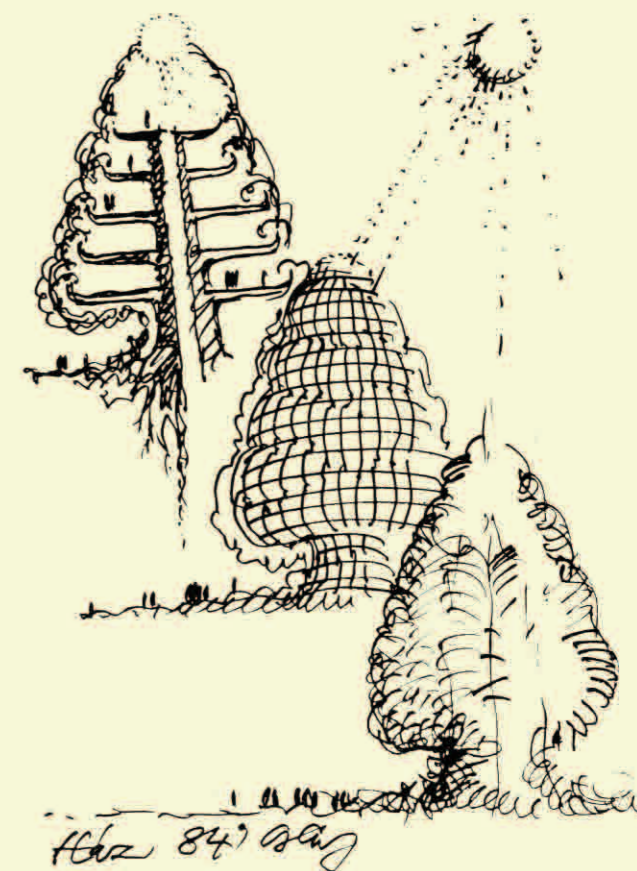
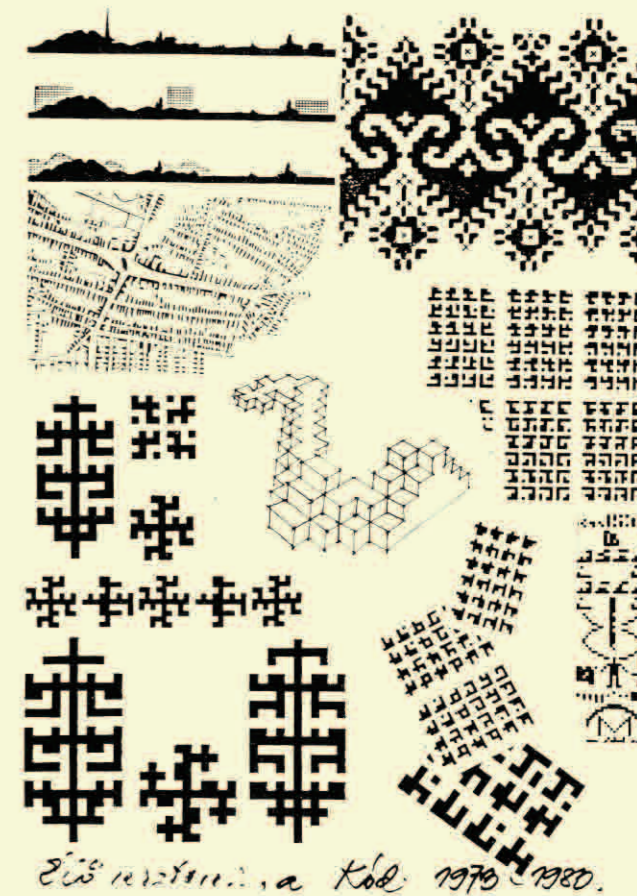
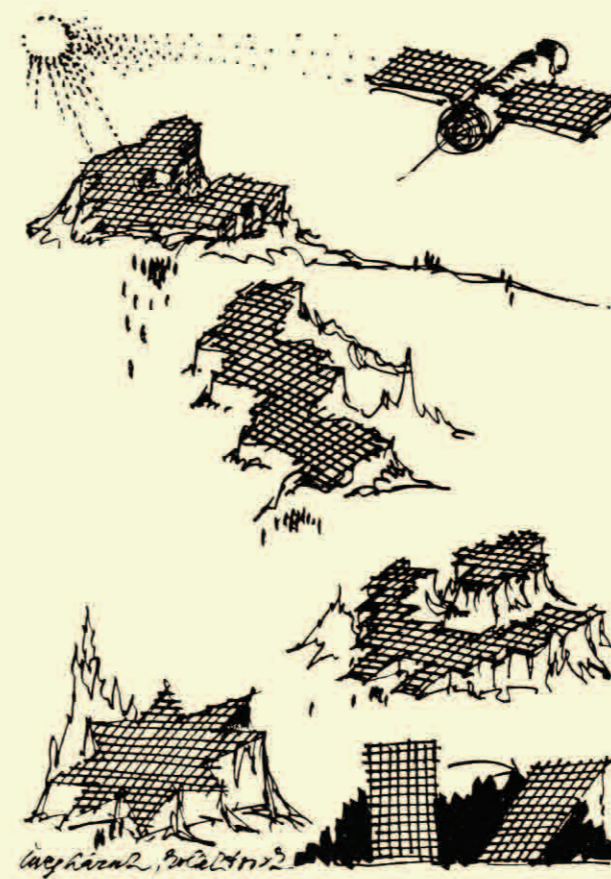
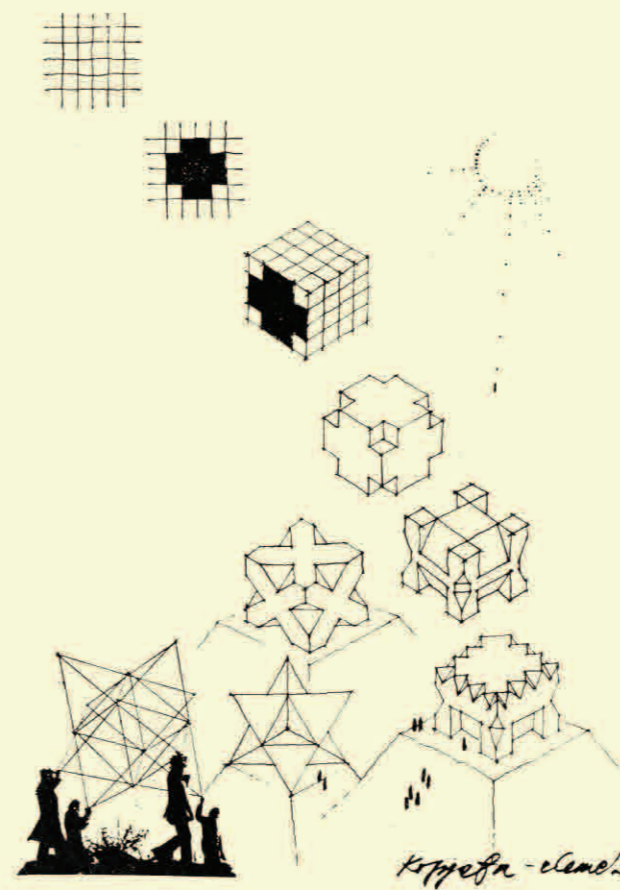
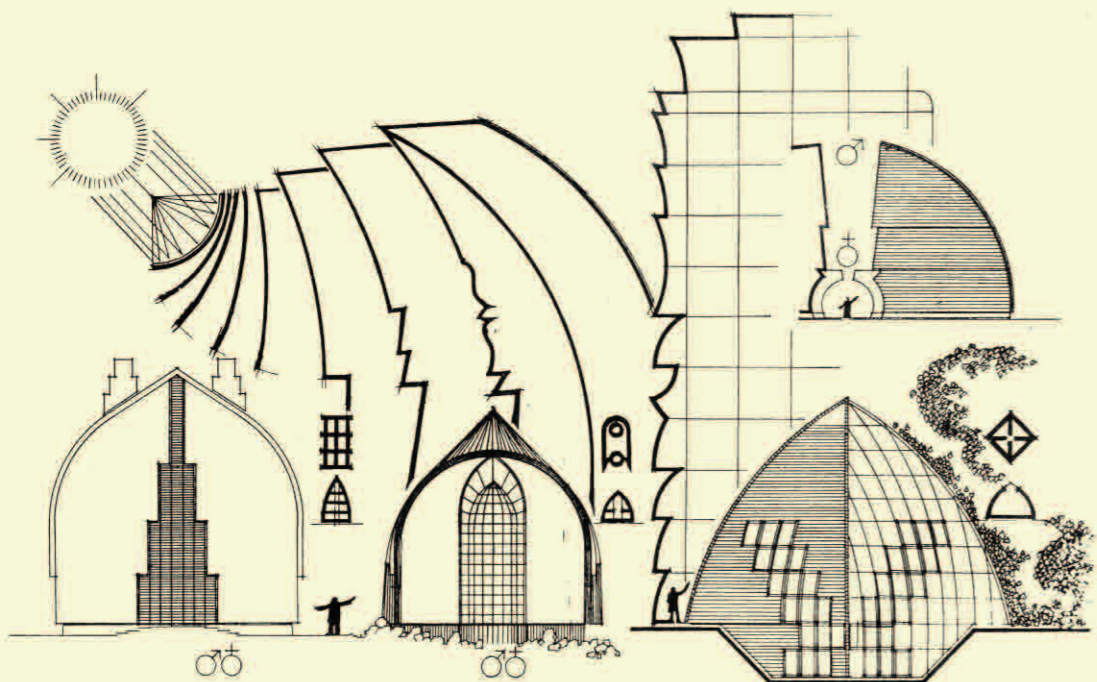
Csete itt alkalmaz először teljes egészében fa szerkezetet, bizonyítva építészeti képességének és állandó tervezőtársa, az építész-statikus Dulánszky Jenő bravúros konstrukcióalkotásának remek együttesét. A kupola felületbe simuló váza ragasztott fatartóként kialakított korszeletek sorából áll, meg-

döntve és egy félgömb függőleges tengelye körül elforgatva. Legfelső pontjukkal egy kör alakú nyíláshoz, opeionhoz illeszkednek. Metszéspontjaikban úgy harapnak egymásba, hogy alsó és felső síkjuk egy-egy homogén gömbfelülethez simul. A metszéspontokban összekapaszkodó fatartók így egy önmagában stabil térbeli rácsszerkezetet alkotnak, amely képes a rá nehezedő terhek viselésére. Előképek hiányában a szerkezet erőjátékának megállapítása, a fatartók méretezése, beemelésük és összeillesztésük technológiájának kidolgozása Dulánszky Jenő találmányértékű munkája volt.

A fatartók üzemben előregyártva készültek az összeillesztésükhöz szükséges rovasokkal együtt. Helyüket és formájukat a gyártmánytervek tartalmazták, melyek elkészítése abban az időben, számítástechnikai eszközök hiányában, Csete munkatársaitól (Berendi Péter) páratlan térlátást és magabiztosságot igényelt. A tartókat ideiglenes alátámasztás után kézi szerszámokkal feszítették össze úgy, hogy a találkozási pontjaikban kiképzett rovasoknál egymásba süllyedjenek. Az összefeszítést Dulánszky vezényelte, aki Csetével és a templom későbbi plébánosával együtt maga is részt vett a munkában. A szerkezet végül hibátlanul összeállt, rendeltetését ma is maradéktalanul ellátja.







ÓPUSZTASZER

Ha az ember két sorban ágakat szúr egymás mellé a földre, majd ezeket meghajlítva egymáshoz erősíti, szénával vagy leveles ágakkal fedi, hajlékot készít magának. Az etimológiai azonosság magától értetődő.

A feszítésből eredő formák vizsgálata jelentős szerepet játszik Csete építészében, valamint építészméleti tanulmányaiban. 1986-ban Innsbruckba hívták tanítani, ahol az ottani egyetem építészhallgatóival végzett tér- és formakísérleteket. Ezek során íjat feszítettek, léceket hajlítottak, konkáv és konvex formákat alkottak. Az elemek sorolásával tereket modelleztek, vagy összeillesztésükkel dinamikus strukturált felületeket hoztak létre. Magyar diákokkal a Hortobágyon gyakorolta a régmúlt idők építéstechnikáit, sárból kemencét, vagy ahogy ő nevezi, *a kenyér templomát* építették meg; nádból kunyhót hajlítottak, „hajlítottak”.

„A szerves építészet alkotásai a hajlék szavunk analógiájára szerveződnek, nyilván nem mind, de a többségük igen. Ilyen az ősi pentaton dallam képlete is: emelkedő-ereszkedő. Olyan, mint egy domb, vagy egy szénakazal. Porból van és porrá lesz, hogy bibliai hasonlatot mondjak. Ki állíthatja azt, hogy új hajlék a megszokott „házhoz” (falak és azon egy tető) hasonlítson, és ne egy fához vagy kőrakáshoz?”

A hajlított szerkezetű hajlék építészeti ősforma, amely a természet egyik őstörvényét, az erőziót, másrészt a pentatóniát is kifejezésre juttatja. Piramisforma és zenei forma egyszerre. Az organikus építészeti tér alapképlete.” (Csete Gy.)

Több, az építésnek ezt az ősi formáját idéző lakóházat tervezett az ország különböző településein (Bonyhád, Dunaújváros, Solymár, Budapest, Szolnok). Legismertebb közülük Kátai Mihály ötvös Szentendrén épített háza, melynek főhomlokzata több később tervezett épületén megjelenő forma előképét hordozza.

Ebből az építészeti alapgondolatból eredeztethetők összetettebb rendelte-

tésű, több elemből komponált épületei: a szarvasi Ciprus Csárda és a Balatonszentgyörgy határában álló Gulya Csárda. Ezeket az épületeket a szimmetria és a centralitás uralja, hajlott tetőzetük szinte a terepcsatlakozásig süllyed. A fény útja és a szimmetria tengelye egybefonódik az üvegezett felülvilágítón vagy a többnyire félhengeres homlokzati bevilágítón át.

Dulánszky egyszer egy kis modellt készített. Egy kemény lapon négyzet alakban négy, pálcikákból összerakott, trapéz alakú rácsozat állt, alsó sarkaikkal egymáshoz kapcsolódva. A rácscok felső részére erősített zsinegek egy közepén elhelyezett kicsiny csörlő dobjára tekeredtek. Dulánszky a csörlő karját két ujjával megforgatta, és a zsinegeket addig feszítette, míg a rácscok annyira meghajoltak, hogy éleik összeértek. A hajlított konstrukció és a hajlék konstrukciójának azonossága magától értetődő.

A hajlított szerkezetek működésének titka, hogy hajlításkor a tartók előfeszített állapotba kerülnek, s mivel ez az igénybevétel éppen ellentétes a terhelések által kiváltottal, a normál alapállapotú tartókkal azonos terhelést lényegesen kisebb keresztmetszettel képesek elviselni. Ez a titok a szerkezeteknek könnyed eleganciát, az épületeknek pedig a hajlításból eredő, ősi formát idéző alakot kölcsönöz.

Ez a technológia újabb lehetőséget kínált Csetének hagyományokat kutató, plasztikus építészeti törekvéseinek megvalósítására. Az ebből kibontakozó forma először a kőszegi Csillagtemplomnál jelent meg, melyet az Ópusztaszeri Nemzeti Parkban álló épületegyüttes követett, ez utóbbi Csete egyik tartalmában és megjelenésében leggazdagabb alkotása.

Az épületek közül a kőszegi kápolnával rokon Erdők Temploma, a Világmagyarország temploma, és a Jurta-falu házai a Dulánszky-féle favázat hajlító technológiával épültek. A hajlításba vont elemek négyzetes vagy sokszögű alapformára rendezettek, és az épületek tömegét ezt követő cikkekre

14–23. oldal: Csete György és Dulánszky Jenő: Ópusztaszer, Nemzeti emlékhely (Zsitva Tibor felvételei)



Csete György és Dulánszky Jenő: Ópusztaszer, Nemzeti emlékhely épületegyüttese





bontják. A faváz képlete a cikkelyek belsején kirajzolódva emberi léptékű mezőkre osztja a felületen végigfutó faburkolatot.

A hajlék-épületek csúcsaira csillagformát imitáló felülvilágítók kerültek Lechner szecessziós fémdíszekkel. A külső felületet alkotó bitumenes zsindelek lehetőségeit kihasználva, a természetből vett, tört színekből formált minták osztják a földtől induló hajlott tetőket, a XIX. század fordulóján épült színes, mintás kerámiafedésekhez hasonlóan. Lenyűgöző a környezet és az épületeket felvezető elemek – hidak, kerítés, zászlok, harangláb – alakításától induló, és a legapróbb elemek formálásáig szinte mindenre kiterjedő, gondos figyelem. A belső terekbe funkcióhoz igazodó berendezés készült. A díszítésében honfoglalás kori motívumokat felidéző bútorzatot maga Csete tervezte, és a látványt itt is Csete Ildikó textiljei színesítik.

Csete jelenléte a munkálatokban a kiállítások tematikájának kidolgozásában való részvételtől kezdve egészen a kivitelezésben Dulánszkyval együtt végzett effektív munkáig terjedt. Bizonyára ennek eredménye a mindenre kiterjedő folytonosság, a tartalom, a formák, a szerkezetek, az anyagok és színek tökéletes harmóniája.

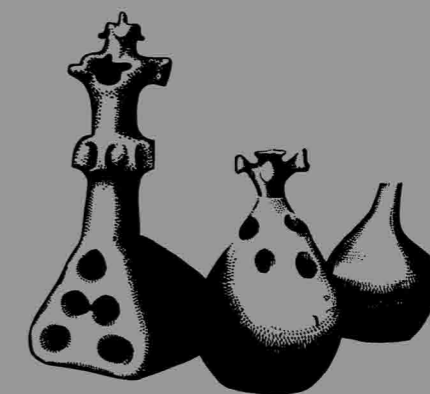
Az épületegyütteshez tartozó Mamutfenyő-pavilonban egy ezeröttszáz éves mamutfenyő törzsének szelete látható, elősegítendő történelmünk évgyűrkbe rendezett mélyének, az időnek mint negyedik dimenzióként látványként való érzékelését. Impozáns mérete folytán már nem pusztán múzeumi tárgy, hanem a befogadó épület szerves része. Az épületet – talán éppen e különleges tárgy egyedisége miatt – Csete a többitől eltérően formálta. Ez nem hajlított favázú „hajlék-ház”. Alakja nem dombot vagy szénakazlat idéz, hanem homorú oldalával a mélyből magasba törést, az ég felé való megnyílást érzékelteti. Körülöleli a belsejébe zárt lét- és időszimbólumot, de szabad utat enged

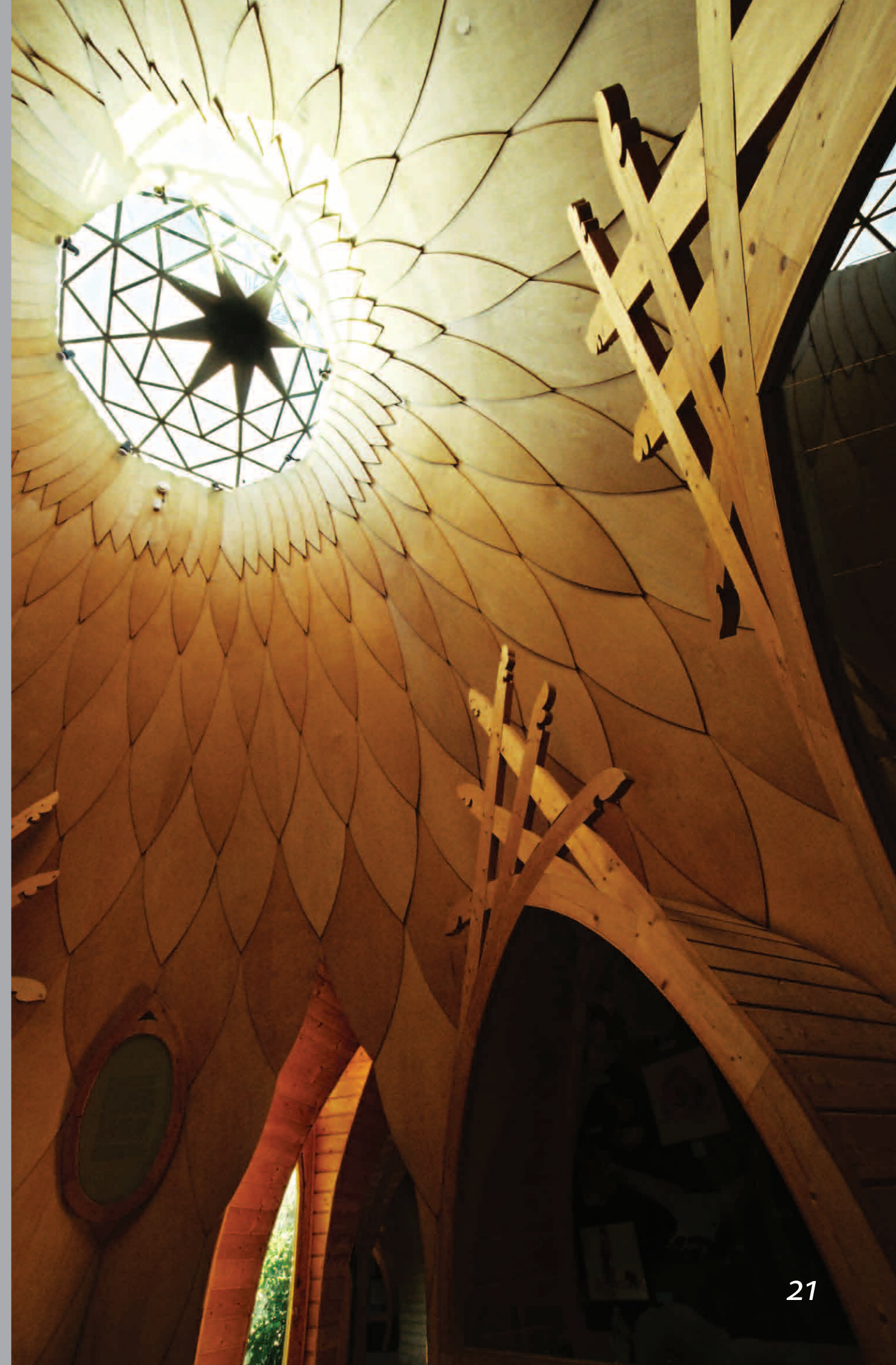
számára az öröklét, a mindenség felé.

A homorú hajlású épülettömeget, mint az épületeibe zárt mondanivaló kifejező eszközét, Csete már a Füzéren épült temetőkápolnánál is felhasználta. A tetőház homorú formálásának dinamikája a debrecen-tégláskerti templomnál újra megjelenik.

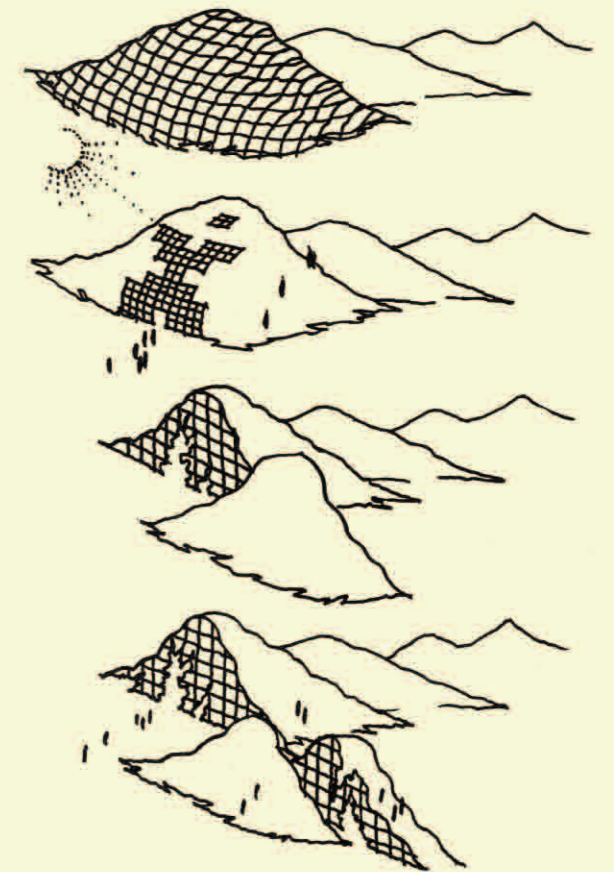
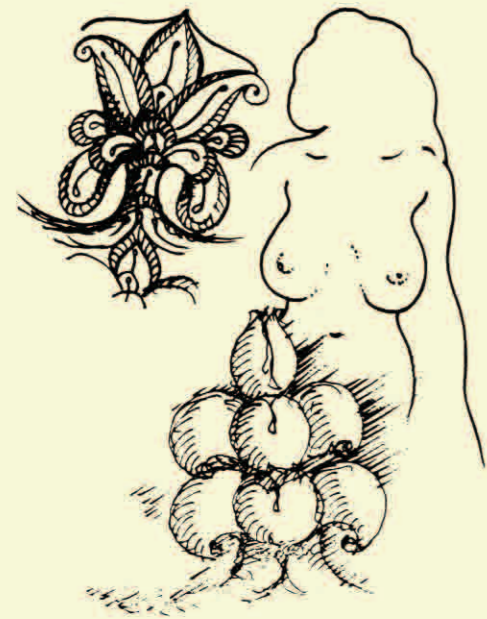
Ópusztaszeren az elvont üzenet megjelenése mellett az épület sajátos formájában a benne rejlő szerkezet is kirajzolódik. A halásztelki templomhoz hasonló konstrukció fa tartóelemek sorolásán és egymáshoz kapcsolásán alapul, ám ezek nem körívek, hanem egyenes gerendák, amelyek kettésével, egy szabályos tizenkétszög csúcsaiból indulnak szétnyílván és megdöntve a magasba, ahol a következő, negyedik, szemből emelkedővel egy csúcsban záródnak. Eredményként egy forgási hiperboloidba foglalható alakzat született, aminek felületét egymáshoz kapcsolódó oldalú deltoidok alkotják. Az eltérő tömeg ellenére az épület nem különül el az együttes többi elemétől, hiszen ezeket a térelválasztó hártya külső és belső felületével egységesen kezeli. A hajlék kifordított, fejtetőre állított változataként hangsúlyt ad karakterüknek.

Az 1999. augusztus 11-i napfogyatkozásakor a Hold árnyéka éppen az Ópusztaszeri Emlék-parkon vonult át. Az egykori Pécs Csoport építészei családjukkal együtt a templom lépcsőjén ülve nézték a természeti tüneményt. Ez az élmény tette teljessé az éppen elkészült épületek varázsa és az újbóli találkozás által kiváltott megrendülést. Ekkor még Blazsek Gyöngyvér és Dulánszky Jenő is velük lehetett.

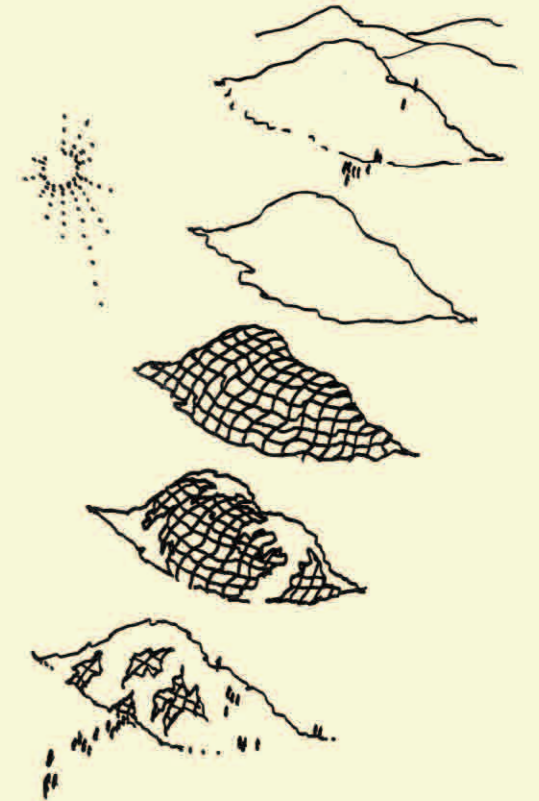
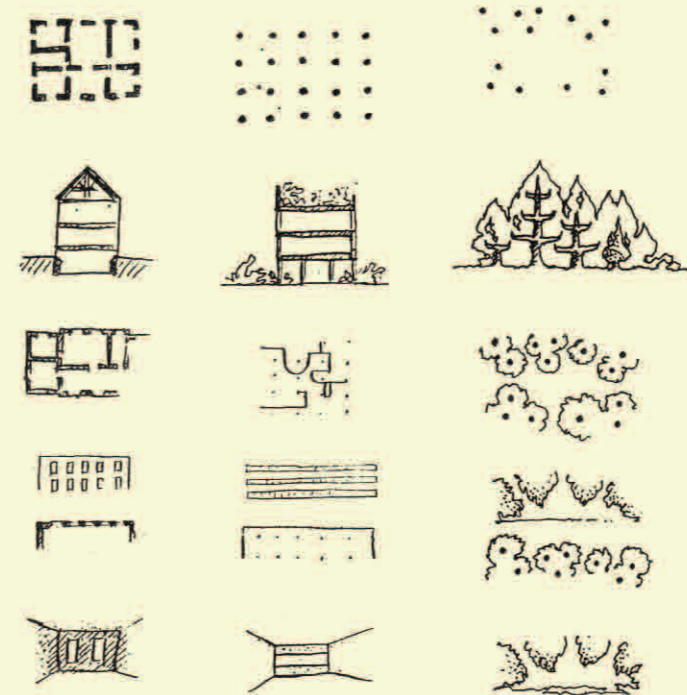
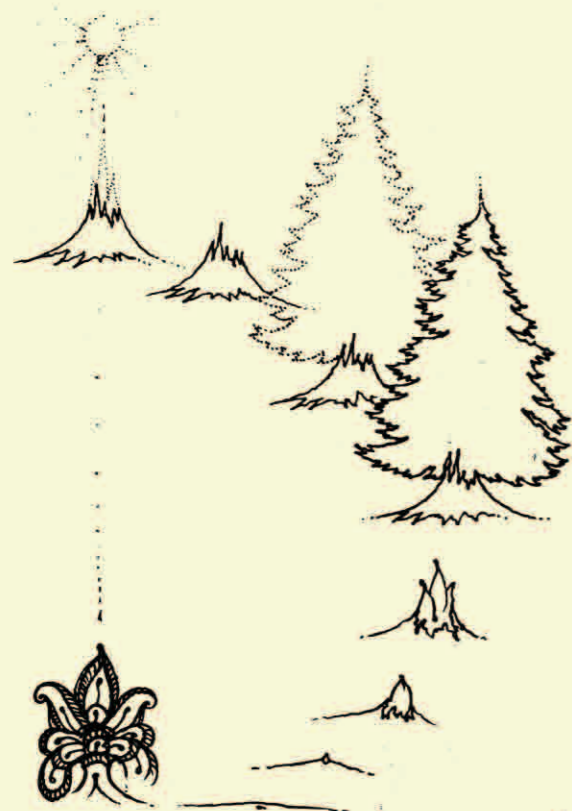




Kezfa a gortarédi kisgyere



1949. Jég



Béni templon 1984. üveg, töl, zománca





BEREMEND

Csetét 1989-ben meghívták egy nemzetközi tervpályázatra, amelynek tárgya egy Ausztria, Magyarország és Szlovénia modern képzőművészetét bemutató múzeum volt. A múzeum Graz belvárosában, a Pávakert nevű területen épült volna fel. Csete pályázati koncepciója sajátos módon illeszkedett környezetéhez: alaprajzában és tömegében pávát imitáló épületet tervezett, melynek leghangsúlyosabb eleme, a páva „nyaka”, egy henger alaprajzú, felfelé ívesen szűkülő vasbetonhéj szerkezetű torony volt. A torony falán tollazatot idéző alakzatban áttört nyílás kapott helyet. Tekintettel arra, hogy a múzeum nem épült meg, a tervpályázat eredménye számunkra érdektelen, a tervezett torony azonban Csete későbbi munkáiban több alkalommal visszaköszön. A szerkezet eredetét Csete egy írásában a vesszőkásra agyagból tapasztott, majd

cseréppé égetett kemencében (kishegyesi Kemencekápolna) jelöli meg. A táborok egyikében tanítványaival maga is épített ilyet. Ezzel rokonítható tornyokkal épült fel 1998-ban a Csete és Dulánszky által tervezett Megbékélés Kápolna a Beremend község mellett emelkedő domb tetején. A kápolna elrendezése az ópusztaszerihez hasonló: kupolaszerű centrális gyülekezeti tér; előtte, a bejáratot közrefogva áll a két torony, amelyek azonban nem fából, hanem a közelben bányászott kőből és a beremendi cementből kevert, előregyártott vasbetonelemekből épültek. Mindössze kétféle elem készült, az egyik sorolásából a liturgikus teret, a másikkból a két tornyot állították össze.

„Mindenütt abból kell építeni, ami ott van. A tanyák helyben kiásott földből és vályogból készült falakkal, ott termett náddal vagy szalmával épültek, és ha gazdájuk meghalt, meghaltak ők is, utánarokdaktak, visszatértek az anya-

földbe. Ezen elv alapján készült a beremendi Megbékélés Kápolna is: kőből, cementből, betonból, de miből másból is, hisz mögötte a kőbánya, távolabb pedig a cementmű.” (Csete Gy.)

A kápolna azon a helyen áll, ahonnan a polgárháború elől hazánkba menekült délszláv állampolgárságú magyarok, szerbek, horvátok és németek hallgatták a fegyverek dörgését. Reménykedve vártak a megbékélésre, a visszatérésre, életük folytatására vagy újrakezdésére.

A templom tornyain felszakadó át-törések a barbár pusztításra, a falvakban szétlőtt házakra és templomokra, azok tornyaira emlékeznek. A gyülekezeti tér alakjában rejlő kövirózsa és a tornyok, s az előttük álló kereszt bimbózó csúcsdíszei az élet, az újjászületés jelképei. A felülvilágítókon beáramló fényben a nemzetek sokszínűségét, a megbékélést és az összetartozást szimbolizálva itt is Csete Ildikó színpompás zászlói tündökölnek.





KISKUNMAJSA

Egy, a beremendihez hasonló torony és párja, egy ágyúgolyó roncsolta csonkatorony a Kiskunmajsa – Marispusztán épült '56-os kápolna bejárata előtt is áll. Testén, amely leginkább egy lövedék alakját formázza, gépfegyversorozatok és lövedékek ütötte lyukakat imitáló nyílások sorakoznak. A kápolnába lépőre sötét mennyezet borul a csillagok képével, vagy talán golyóütötte lyukakkal. A szemközti falon kerámialapokak helyeztek el az 1956-ban kivégzettek neveivel, oltárképként áll a szabad természetre nyíló kerek ablak, kereszt alakú osztásán feszülettel. Előtte Csete Ildikó oltárterítőjével fedett egyszerű, négy lábú asztal van. Építészeti eszközökkel előadott, megrendítő tisztelgés ez az elhunyt szabadságharcosok, és a kápolna talapzatában nyugvó Pongrácz Gergely, valamint bátyja, Ödön emléke előtt.

Kiskunmajsa,
'56-os hősök kápolnája, 2002
(Zsitva Tibor felvételei)



DEBRECEN

Csete György legutóbbi megvalósult munkája a debreceni Tégláskertben felépült református templom. Önvallomásának erre vonatkozó részét a debreceni vasútállomás II. világháborús bombázására és annak áldozataira való emlékezéssel kezdi. A templom épületében rejlt, sokrétegű szimbolikát részben ezek az emlékek adják. Vallomásából kiderül, hogy ezzel a munkájával köszönetét kívánta kifejezni a szeretett városnak és a Református Kollégiumnak, hogy befogadta, és diákként itt tanulhatott.

A tető-ház templom a fa harangtornyok bartóki transzformációja, a torony és a négy fiatorony ennek mai építészeti nyelven való megjelenítése. A környezet a kerített templomokra utal; a bejáráthoz vezető, a templomot kerülő rámpa a kálváriát idézi. A kompozíció magába olvasztja a Szabolcs-Szatmártól Erdélyig terjedő tájegység református templomépítészeti hagyományainak legjellemzőbb elemeit. Az épület a tervező akaratahoz híven a református hitben tömörülő, kiterjedésében országhatárt nem ismerő népesség összetartozásának jelképe.

A templom osztatlan terű fedélként borul a gyülekezet fölé. A szokásos fénytengely itt is a szobor-templom centrális szimmetriatengelye. A fény a betlehemi csillagot imitáló csilláron, és az üvegasztal alatti átlátszó födémszakaszon át jut az altemplom-szerűen kialakított alsó térrészbe.

A nyolcszög alaprajzú épületet határoló tetőszeletek háromszögek. A Füzérnél és Ópusztaszernél látott konkáv idom érzetét a posztamens domb, a tető háromszögei, az élekre állított fiatornyok és a főtorony fokozatosan emelkedő, kitérő síkjai keltik.

Az installáció és a belső dekoráció a református liturgiához illoen visszafogott, a tetőfalak fehérre színezettek. A szerkezetet belülről fedő burkolatot osztó, finom plasztikájú rácsozat a fiatornyok és az oldalsíkok áthatásának formájából indul, és terül szét a gúla formájú tér lefelé bővülő tendenciáját követve. Ez a felülettagozás talán egy korábbi gesztus új alakban való megjelenése, amely egyazon gondolatként, különböző formákban az orfűi Forrásháztól kezdve végigkíséri Csete munkáit.



Itt, és a következő oldalpáron: Debrecen, Tégláskerti református templom, 2001–2006 (Zsitva Tibor felvételei)

CSETE GYÖRGY ÖNVALLOMÁSÁBÓL

„Az organikus építészetnek számos ága-boga ismert. Én ide számítom a földházakat, napenergia-házakat, a szél- és geotermikus energiát felhasználó építményeket és sok más kísérletet is. Az építészeti mozgalom számos szerkezeti, formai, térbeli újítást hozott már eddig. Többnyire szép és jó művek születnek, de ennél többre van szükség: szintézist kell teremteni az organikus formák és a technikai civi-

záció felkínálta eszközök között is, egyébként a világ romlását, szennyeződését látva csapdába kerülünk, közeledik az idő, amikor a hagyományos energiaforrások kimerülnek, nem lesz több szén meg olaj. Hála Istennek! Eltűnik az elégetésük során felszabaduló hullaméreg is. De megmarad a Nap. A kimeríthetetlen, tiszta energiaforrás, az élet működtetője. A Fény. A sötétség tehát tűnjön el. Veszített.”

Az *Országépítő* lapjain Csete Györgyről szólván ki kell térnünk Makovecz Imrével való kapcsolatára is. Aki jártas a magyar élő építészet történetében, tudhatja, hogy ez a viszony nem mindig volt felhőtlen. Méltatlan dolog ennek okait kutatni, még inkább, mint jelenséget minősíteni. Többben, több alkalommal próbálták a feszültséget feloldani, többnyire sikertelenül. Csete György 2011 áprilisában Jankovics Tiborral Makóra utazott, hogy megtekintse Makovecz hagymakupolás furdőjét. Elismerését egy köszöntő levélben fejezte ki, amelyet Makovecz válaszelevelében örömmel fogadott. Köszönet a Teremtőnek az alkalomért, hogy a két Mester, még Makovecz Imre életében egy emlékeztető levélváltásban (*Országépítő* 2011/1.) megbékélhetett egymással.

Születésnapra köszöntőnkhez többen is készítettek a 75 éves Csete Györggyel vagy munkatársaival interjút, küldtek köszöntő leveleket. Ezek, mivel tartalmuk nem illeszkedett a bemutató tematikájához, most nem kerülnek közlésre. Aszerkesztőség köszönetet mond készítőiknek fáradozásukért.

Összeállításunk szerkesztői a *Csete György és Dulánszky Jenő* című könyvet, a *Magyar Élő Építészet* című kiállítás-katalógust (1985) és a Pécsi Ifjúsági Iroda 1973-ban készült kiadványát használták forrásként. A fényképeket Csete György, Zsitva Tibor és Csete Örs készítette. A grafikák Deák László munkái az 1973-as kiadványból.





Fent: Debrecen, Tégláskerti református templom, 2001–2006
lent és szemközt: Kőszeg, református Csillagtemplom, 1994–1996



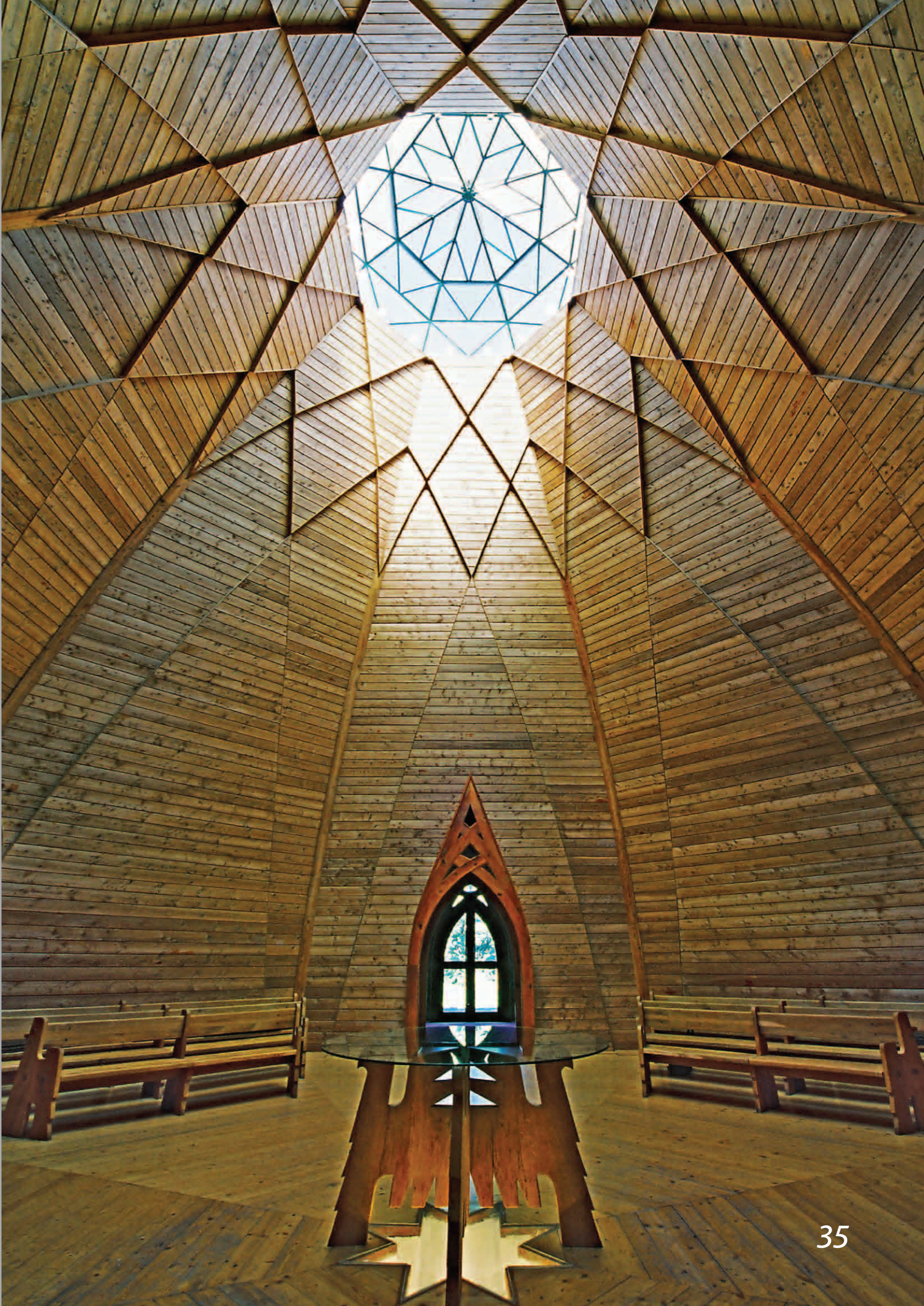
FONTOSABB ALKOTÁSOK

- 1970–1974 • Orfű, Forrásház
- 1970–1975 • Paks, Atomerőmű lakótelepe
- 1977–1979 • Halásztelek, Árpádházi Szent Erzsébet templom
- 1980 • Füzér, Kápolna
- 1979–1988 • Lakóházak (Bonyhád, Budapest, Dunaújváros, Kiskőrös, Solymár, Szentendre stb.)
- 1985 • film Lechner Ödönről
- 1981–1985 • Szarvas, Ciprus csárda
- 1988–1989 • Balatonszentgyörgy, Gulyacsárda (Sánta Gáborral)
- 1991–1998 • Ópusztaszer, Nemzeti Történelmi Emlékpark, Erdők temploma és múzeuma
- 1991–2001 • Velencei Biennálé Magyar Háza, épületrekonstrukció, arany mozaik feltárása, Olaszország
- 1994–1996 • Kőszeg, református Csillagtemplom
- 1996–1998 • Beremend, Megbékélés ökumenikus kápolna
- 2000 • Milleniumi emlékhelyek (Cserépfalu, Mártély, Medgyesegyháza)
- 2002 • Kiskunmajsa, '56-os hősök kápolnája
- 2004 • Hódmezővásárhely, Hód-tavi csata emlékkápolnája (Szalai Ferencsel és Csete Ildikóval)
- 2004 • Szarvas, Lovasközpont
- 2006 • Kishegyes, Kemencekápolna
- 2001–2006 • Debrecen, Tégláskerti református templom

1971-től állandó tervezőtársa **Dulánszky Jenő (1936–2000)**.

DÍJAK, ELISMERÉSEK

- 1990 • Magyar Művészetért díj
- 1992 • Ybl Miklós-díj
- 1997 • Kossuth-díj
- 1998 • Vasbeton-építészeti díj (Dulánszky Jenővel)
- 1999 • Magyar Örökség díj (Csete Ildikóval)
- 2005 • Prima primissima díj
- 2007 • Debreceni református Kollégium Bethlen Gábor-díja (Csete Ildikóval)
- 2008 • Debrecen város Borsos József nívódíja
- 2010 • Magyar Művészeti Akadémia aranyérme
- 2013 • Magyar Érdemrend középkeresztje a csillaggal



TOROCZKAI WIGAND EDE ALAPRAJZAI

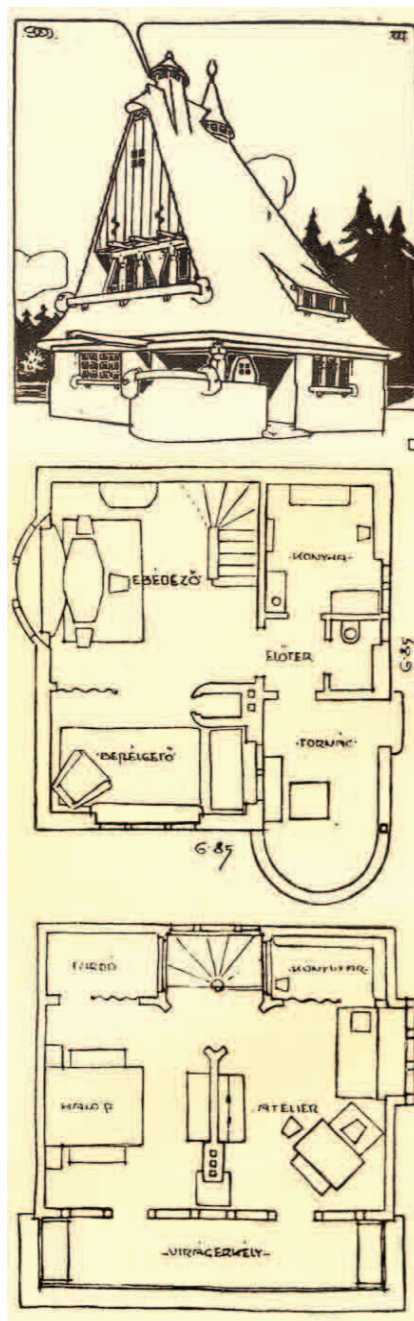
ismert, és újabban megtalált művei szerint

– Csete Györgyre gondolva, szeretettel

Keserü Katalin

A múlt század első felének szereteázó tevékenységet folytató, s mind egyik területen emlékezetes alkotó, utóéletét tekintve mégis mostoha sorsú iparművész, kerttervező, hagyománygyűjtője és írója, Toroczkai Wigand Ede (1869-1945) építész is volt. Házait maga rakta sorba, előbb a *Hímes udvar* (1917), majd az *Architectura* című köteteiben (1936). Puha, és mindig egynemű, de könyvenként más színű és merített papírba kötött kiadványai (10 önálló kötetét ismerjük) a borítón a középtértől enyhén mindig elcsúsztatott, négyzetbe foglalt rajzairól ismerzenek meg. Ezek a rajzok keretbe voltak foglalva, de valahol mégis nyitottak: hol egy kémény füstje száll túl a keretvonalon (így nyílt meg az ég felé Csete György füzéri sátozástemplomának – temetőkápolna – csúcsa 1985-ben), hol a szekéren szállított szálfák vége, máskor egy székfőlára leszálló madár jelzi, hogy a keretbe foglalt motívumnak azon túl is van története. A szabadkézi épületrajzok ezáltal beszélni hagyják magukat az épületeket. A vonalak mindig gömbölyűek (a borona- vagy vakolt falak anyagát érezzük), még a tetőéleknél sem egyenesek (a cserepek egymásra rakódásának ritmikus plasztikája szerint). Az ilyen módon mesélő házak mesebelieknek tűnnek.

Belül, a rajzok alatt azonban mindig ott az alaprajz. Mérnöki pontosságú, ám a helyiségek nevei és komponálásuk módja az ábrát élettel telíti. A ház ácsorgóval kezdődik, az inkább horizontális tömegűeké – habár az ilyen



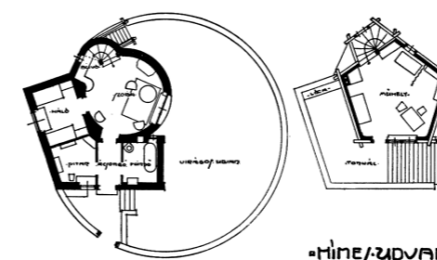
1. kép • A Húrúbm

nagyon ritka az életműben¹ – még gáddal is megtoldott; az igényesebb pedig tornáccal indul, ahonnan rendszerint még egy előtérrel keresztül – vagy közvetlenül – a szoba (hall) nyílik, (csiga)lépcsővel az emeletre és az alagsorba, általában egybenyitva más helyiségekkel, amelyek szinte mindig ki is vezetnek valamely irányban a teraszra vagy rózsakeréllyre. Itt kezdődik a kert vagy a választékosan megnevezett udvar. Így volt ez, még csíra formában, a *Művészet* folyóirat „kis családi ház” pályázatán szereplő, „magyaros jellegű”, *Fészkem* jellegű első tervén (1903), s utolsó ismert, modern villájában, a közelmúltban lebontott *Senn-házban* (1933-35) is.²

Az alaprajz tehát független a „stílustól”: ez utóbbi bármilyen lehet, a lényeg a ház közepe. Számunkra azonban lényeges tény az ismert régi és a századelő „műépítészeti” stílusaitól való függetlensége éppúgy, mint Toroczkainak az építőanyagok és építéstechnikák iránti érzékenysége. Az a házterv, melyen ezek először megjelennek együtt, abban az évben készült, amikor Toroczkai Marosvásárhelyre költözött (*Remetelak, Rózsaudvar*, 1907). Már látnia kellett akkor Torockó falazott lábázatú, boronafalás házait, a kerített középkori templomokat, de azokat a magas nyeregű, szalmá-

¹ Badacsony, Szentkirályi-ház terve, 1920-as évek eleje, *Architectura* i. m. 113, Állami lakóházak a Pongrác úti lakótelepen, Budapest, X. kerület, 1918-23, *Új Idők* 1924

² Budapest, Római-part, III. Emőd u. 15.



val fedett, hegyvidéki szálláshelyeket vagy zsindegyházzal borított székelyföldi kúriákat is,³ melyek védelmező, beborított – ilyenképpen is funkcionális – tetőformái megigézték. Ezek a műépítészetben addig számon sem tartott elemek⁴ elegendőek voltak egy új építészet (és építészgrafika) kezdeményezéséhez. Azzal a kultúrával együtt, persze, melynek teljessége megengedte az élő egyéniségtől függő variációk születését is, sőt, amely épp ezáltal létezett – azaz a közös és az egyéni egybetartozása révén. A *Remetelak* nyomában a *Hímes udvar* (1911) is több annál, amit Toroczkai abból a kultúrából látott. Saját házváltozatot fogalmazott meg, melyben mások a formák és az arányok: kicsi és centrális az alaprajz, melyre a hagyományosnál még nyújtottabb tetőzet borul. A rajzok nevéből is látszik: ideáltervek ezek, ráadásul a szoba, melyben a térbeli irányok (a be és ki, le és fel, előre és hátra, jobbra és balra) összetalálkoznak, kör alaprajzú, ám boronafalnak képzelte el

³ Imecsfalva: Cserey-kúria, Dálnok: Veress-ház

⁴ Malonyay Dezső *A magyar nép művészete* c. könyvsorozatából épp megjelent az I. kötet: *A kalotaszegi magyar nép művészete*, 1907



2. kép • A Hímes udvar

3. kép • Nyírő József szombatfalvi háza előtt

Toroczkai, holott tudnia kellett, hogy fából így nem lehet megépíteni. (Majd jóval később, a fába ugyancsak beleszerelmesedett építészpáros, Csete György és Dulánszky Jenő kísérletezi ki a hajlított fa elemek rendszerével kialakítható, ívelt falazás módját.) Ebben a centrális formában fogalmazódik meg a legtisztábban a több irányba nyitott helyiség funkciója: tartózkodásra való, közös hely, élettér (akár Csetéék 1976-ban tervezett halászteleki temploma). Persze, ide több helyiséget is fűtő kemence vagy nagy cserépkályha, esetleg kandalló is kell, amint az látszik is a megvalósult Toroczkai-épületekben és a megvalósításra szánt terveken. Ezekben azonban már négyzet az alaprajz. Általuk, akaratlanul, egy nyelvújítás született az alapelemekből, a székely kultúra központjában: az ún. székely stílus.⁵

Elsőre a *Hurubám* rajzán tűnik fel a tűzhely (1909, 1. kép). Több, talán még nem is ismert, későbbi épületen, melyek Toroczkai közötti tervei alapján készültek el, felismerjük ezt a tervet,⁶ az újonnan felbukkantak között Nyírő József szombatfalvi villáján is. Az író a

⁵ Keserü Katalin: Toroczkai Wigand Ede és Kós Károly, avagy a „székely stílus”. *Omnia creatura significans. Tanulmányok Prokopp Mária 70. születésnapjára*. Szerk.: Tüskés Anna. Budapest, CentrArt Egyesület, 2009. 297-304

⁶ Keserü Katalin: Toroczkai Wigand Ede. Budapest, Holnap Kiadó, 2007. 72-77

Keleti Újság 1936. június 29-i számában, a 11. oldalon – Dsida Jenőnek nyilatkozva – mondta: „Nemrég készült el Toroczkay Wigand Ede stílusában új családi házikónk.”⁷ *A Hurubám*ban éppúgy, mint különféle, szélesebb vagy keskenyebb változatain, a központi tér egybenyílt (ajtók nélkül, legfeljebb tolóajtóval) a csatlakozó helyiségekkel. Nyírő házában a, (F)öldszinten volt az író dolgozószobája, kedvelt könyveit magában foglaló könyvtárával, a megosztás túlsó felében pedig az ebédlő.⁸ Másutt, „beszélgetőt” találunk a könyvtár helyén, s a dolgozó- vagy könyvtárszoba, műterem az emeletre kerül. A Toroczkai-házak ugyanis rendszerint emeletesek, habár ebből olykor édeskeveset látni: szokatlanul magas tető borul a földszintre, mely magában rejti a felső lakóhelyiségeket is. Nyírőéknél „Az emeletes, manzardszerűen kiképzett épület legszembetűnőbb és legkedvesebb része az emeleti virágos tornác, amely a Hargitával néz szembe s minden ízében a székely fafaragó- és festőművészet remeke”⁹ (4. kép). Az egykori vendég leírásából is érződik,

⁷ Köszönöm Bartha László és Dr. Medvigy Endre adatait.

⁸ Balázs Árpád közleménye, korabeli források alapján

⁹ Széffeddi Sefket bej, kolozsvári török főkonzul egykori leírása alapján; Balázs Árpád: Nyírő háza. *Székely Újság*, 2012. március. „Állítólag a lakásban lévő festett bútorok és a virágos tornác a vargasi Sütő család keze munkáját dicséri.”



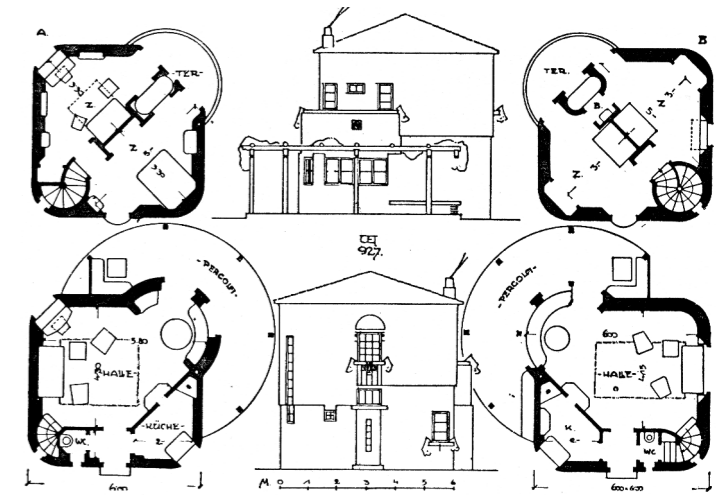
4. kép • A szombatfalvi villa terasza (Demján László felvétele)



5. kép • Csigalépcső egy Toroczkai-házból (Fekete Márta felvétele)



6. kép • Csopaki villa (Kovács Adrienne felvétele)



7. kép • Tervek minimális költségű házakra

hogy „megszólította” őt a ház: többféle kapcsolata a környezetével, a természettel is. A homlokzaton felnyíló sátozott védelme alól szemlélhette a messzeséget.

A mélyen lenyúló tető s a faltól jó messzire kitaró eresz alatt, persze, a megvalósult házakban téglafal övezi a földszintet, azt a lekerekített tornácot viszont, mely a merengő emeleti ablakszemek statikáját ellenpontozva aszimmetrikusan került a sarokra, terméskő vagy fűrészelt fa mellvéd övezi.¹⁰ (3. kép) Innen közvetlenül a kertbe jutunk – ez a „hímes”, másképpen *virágos udvar* (a ház háta mögött gyümölcsös volt, „az író dédelgetett búbos tyúkjaival”). Vagy – az aszimmetriából és a körívől kifolyólag, melyet egyensúlyoz a ház másik oldalán az ebédülő hátracsúsztatott ablaksorának kikerekítése a falsík elé – átlós mozgásokra invitál a ház, melyek gyújtópontja a földszintet és emeletet térvesztés nélkül egybefogó csigalépcső (5. kép). Ezek a kerek-forgó elemek, melyek vagy önmagukban hordozzák, vagy kijelölik a térbeli átlókat, Toroczkai alaprajzainak másik meghatározó elemét, mégiscsak visszacsempészik a négyzetes alaprajzú épületekbe a *Hímes udvar* kerekdedségét.

Toroczkai később tervezett házainak is ez az alapelvük. Az enyhén klasszicizáló csopaki Czillinger-villa¹¹ bástyaszerűen kikerekedő, Balatonra (és a kert

¹⁰ A *Nyirő-villa* tornáca ma ablakokkal van beépítve

hatalmas fáira) néző, nagy ablaksora mögött – és az emeletre balról felvezető külső, ívelt, az épületet mintegy körbeölelő lépcsősorról megközelíthetően – egy nagy „körszoba” a ház központja, tetszés szerint (összecsukható ajtóval) egybenyithatóan a másikkal. Innen a jobb oldali, ión oszlopok tartotta teraszra, majd – a felvezető lendület lezárásaként – egy lépcsősoron az udvarra jutunk. Mint egy rajzoló gesztusa, úgy foglalja egy ívbe a szinteket a két lépcső, s előlről hátrafelé tartva meg is „csavarja” az épületet a középső tengely körül, miközben kikerekedik maga az épület is. Bent, a hátsó traktus közepén vezet felfelé a padlásfeljáró, lefelé pedig lépcsőn jutni a földszinti, középső helyiségből nyíló kiszolgáló és mellékhelyiségekhez. Itt találjuk azokat a térelválasztó és – összekötő, könyöklős, lapos íveket, melyek – talán a Balaton-felvidéki építési hagyománytól felerősödve¹² – egy újabb, ugyancsak barátságos, ráérős és bensőséges, regionális stílus meghatározó elemei Toroczkai építészetében.

Peremartoni Nagy Sándor, a baltonfüredi kulturális, nyaraló és sport-

¹¹ Toroczkai e megbízást feltehetően Czillinger Líviának köszönhette, aki a századelőn Toroczkait támogató Koronghi Lippich Elek családjának tagja lett. Köszönöm Kovács Adrienne szíves segítségét, s Mojzer Miklósnak, hogy felhívta a figyelmemet az épületre.

¹² Ilyen könyöklős ívek feltűntek Toroczkai székelőföldi korszakában is: Nyárádszentlászló, *Népház* ácsorgója, 1911, Tata, *Vaszary János műteremháza*, 1911

élet fellendítője, a Balatoni Szövetség és a Balatoni Intéző Bizottság tagja építette azt a villát, melyben majd a Balatoni Művészkolónia Egyesület (1926) tagjai (Rákosi Jenő, Kampis János) is megfordultak, és alkotói műtermet is kaptak. A középső nagy, kerek, oszlopos – mediterrán – tornácáról felismerhető villa¹³ manzárdszobáihoz ennek a tornácnak a teteje szolgál teraszként. Mintha a marosvásárhelyi, szőlőhegyi *Kakasvár* sarokra helyeztet, a tornácokból kinőtt, faragott faoszlopos, nagy, kerek terasza kelt volna új életre egy másik égtájon (1909).

A villa ablakai félkörívesek, ívüket vörös terméskő hangsúlyozza.¹⁴ A pécsi építészek munkáiban a 70-es évektől hangsúlyos ez a nyílásforma (vidéki házaikon, szállóikon, otthonossá téve azokat), melynek könyöklős változata a posztmodern építészetnek is kedvelt eleme. E kettős utalással tűnik fel Csete György munkásságában a kiskunlacházi Nacsász-ház bejárataként (1985), egyúttal egy, a 70-es évektől formálódó építészeti gondolatra is rímelve, mely hajlékként ölt formát.

Csupa ellentétből szerkesztett a Toroczkai-ház: kicsi alaprajz – nagy magasság, négyzet és körív, bensőséges és nyitott terek, nyugalom és dinami-

¹³ Ma beüvegezett állapotban látható, a tornácra vezető lépcsők is eltűntek így.

¹⁴ A badacsonyi *Szentkirályi-ház terve*, az egykori tihanyi *Nyaraló* zárókövekkel megerősített ablak-osztásai említhetők további példaként.

ka jellemzik, mint az embert magát. Toroczkai olykor kunyhónak nevezte (*Hurubám*), olykor hajléknak. Csete György nem ellenpontozza alaprajzait, épületei egyneműek, de a hajlék szó értelmét régóta firtatja. A szavakban rejlő jelentésgazdagság, mely éppúgy tartalmazza a megnevezett tárgy eredetét, létrejöttét és célját, mint a „működésével” kapcsolatos érzéseket, Toroczkai székely nyelvjárgyűjtő munkájában, írásaiban és névadásaiban éppúgy szerepet játszik, mint a pécsi kerek hajlék-építészetében a kései 1970-es évektől kezdve. Végül a fent élben vagy csúcspan találkozó, meghajlított tetők formájának, alapszerkezetének modelljét Csete alakította ki innsbrucki növendékeivel 1986-ban. A kerek (vagy csúcspan) sátor – egy-egy természetből eredő, emberalkotta építmény (búvóhely) – hajlított fa-szalagok íveiből képződött.¹⁵

¹⁵ „Leveles ágból kettőnknek sátrat én hajlítok” – idézi Nagy Lászlót (*Zöld sátor elégiája*) a *Hajlék* című kiállítás katalógusa, Budapest Kiállítóterem, 1987, 28

A ház Toroczkai szemlélete szerint az a lakóegység, amely akár sorba is fűzhető. Egyedi térképzése, leleményes formaadása, ami a modernizmus puritán nyelvén fogalmazott épületeit is jellemzi, arra utalnak, hogy a paraszti kultúra (nyelv, szokások, formák és jelentésük stb.) ismeretében alakította ki saját épülettípusát, amit új, minimálháztípusként is értékelhetünk, s amely iker- vagy sorházak alapjául is szolgált, az előbbieken igencsak „csavaros”, átlókra épülő szimmetriával.¹⁶ A kortárs építészet is többféleképpen próbálkozik azzal, hogy az előregyártott falelemekből kaszárnyaszerűen épült lakótelepi házakat más megoldásokkal váltsa fel a szociális lakástervezésben. A Pécsi Ifjúsági Tervezőiroda paksi lakótelepével az 1970-es évek elején, akkor, amikor a modern építészet végét és a posztmodern kezdetét teszi a szakirodalom,¹⁷ élen járt a kutatásban.

¹⁶ Keserü K. i.m. 102-104, 146-150

¹⁷ Charles Jencks: *Language of Postmodern Architecture*, számos kiadásban

Centrális alaprajzú lakások sorából hozták létre az ötszintes tömböket,¹⁸ hangsúlyozva, hogy nem feltétlenül a formai változatosság¹⁹ – noha ez is szerepelt a programjukban, mégpedig logikai rend szerint, fokozatosan engedve a térbe egy természeti motívum ívelt formáját –, vagy a legömbölyített élek (miként Toroczkainál), de a lakás maga, azaz az alaprajz teszi az otthon, ellentétben az ipari építészettel, melyből merített és amivé korcsosult a modern lakásépítészet. Csete egymás közelébe telepített saját (centrális) egységei, az *ópusztaszeri hajlékok* mint különös emberek gyülekezete (1990-es és 2000-es évek) azonban már nem az otthon, hanem egy életfilozófia megtestesülése, amint az volt első műve, az orfűi *forrásház* is.

¹⁸ Az Iroda vezetője Csete György, beépítési terv: Kistelegdi István, az egyes házak tervezői: Jankovics Tibor, Deák László, Blazsek Gyöngyvér

¹⁹ Legérdekesebb példája Moshe Safdie rendetlenül összerakott konténer-háza (*Habitat 67*) a montreali expón



Ybl-díj • 2013

KRAVÁR ÁGNES

Kiemelkedő alkotótevékenységük elismerésül 2013-ban **Kravár Ágnes, Bachmann Bálint, Ferencz Marcel, Molnár Csaba és Sisa Béla** építészek részesültek Ybl-díjban. A leg-rangosabb építészeti kitüntetést az 1848–49-es forradalom és szabadságharc 165. évfordulóján, 2013. március 14-én dr. Pintér Sándor belügyminisztertől vették át az ünnepeltek.

BESZÉLGETÉS A DÍJAZOTTAL

Országépítő: Szerkesztőségünk nevében gratulálunk ehhez a rangos elismeréshez!

Kravár Ágnes: Köszönöm!

Mit gondol, a szakmán kívül mennyire jellemző ennek a díjnak az ismertsége?

A díj csak szakmai körökben elismert igazán, sajnos a médiában idén sem kapott nagy hírverést. Kíváncsiságból megvásároltam néhány napilapot, de sem a Magyar Nemzetben, sem a Népszabadságban nem tudósítottak róla. Így nem is várhatjuk el, hogy bekerüljön a köztudatba.

Hogyan lett építész, mi vezette erre a hivatásra?

Ügyesen rajzoltam, és matematikából is jó voltam. Építész nem volt a családban, nagyapám szabómester volt, édesapám pedig kreatív mérnökember; a hajlamot minden bizonnyal tőlük örököltem. A nagyszülői házban megélt térélmények, a teraszos kert, a házhoz közeli támfal és a belevájt

sejtelmes pince minden bizonnyal hatottak rám. Máig emlékszem, milyen óriási öröm töltött el, amikor megtudtam, hogy felvettek a Budapesti Műszaki Egyetem Építészmérnöki Karára.

Makovecz Imrét mesterének tekintí? Milyen hatással volt Önre?

Természetesen mesteremnek tekintem őt, építészete és egész személyisége nagy hatással volt rám. Neki köszönhetem, hogy irányt válthattam. Már két éve a VÁTI-ban dolgoztam, amikor Imre odakerült a SZÖVTERV-től, és Várlaki Erzsébettel a mellettünk lévő helyiségben elkezdett dolgozni. A szocializmus szürkeségéből kirítt, szinte félték tőle. Akkoriban egy állami intézet szigorúan a nyolcórás munkaidő keretei között működött, én az ott tapasztaltaknál többet gondoltam a szakmáról. Makovecz műtermének légköre, az ott folyó intenzív munka magával ragadott, hamar átkértem magam. Előtte, szinte frissen végzettként megbíztak egy tizenhat tantermes általános iskola tervezé-

sével. Nem volt különösebb kontroll az idősebbek részéről, de nehéz feladat volt, mert természetesen a világ legjobb iskoláját akartam megcsinálni. Imre látta lelkesedésemet, és lehetőséget adott, hogy amint a terv elkészül, csatlakozzam hozzájuk.

Ha Makovecz Imrével nem hozza össze a sors, akkor is eljutott volna az Ybl-díjig?

Talán más úton, más építészettel... talán igen. Visszahúzódó természetű vagyok, Imre szeretete és elfogadása ilyen tekintetben is inspirált, lelkesedésemet, önbizalmamat megerősítette. Az ember tele van kétségekkel az élet minden területén, de szakmai dolgokban biztosabb talajon áll. Ha leül a rajzasztalhoz, minden más gond, probléma eltűnik, csak a feladat marad a maga nehézségeivel együtt. Hivatásként tekintettem a munkámra, nem hiszem, hogy más körülmények között változott volna a hozzáállásom. A „mi lett volna ha?” nehéz kérdés, nem érdemes vele foglal-

kozni. Imrének köszönhető, hogy a Kós Károly Egyesülésben hasonlóan erős kötődésű, egy irányba húzó emberek vannak, és ez nekem nagyon fontos. A szakmában nagyon sok tehetséges, lelkes ember van, aki más-képp gondolkodik. Nem organikus építészek műtermeiben is teremnek díjak és jó épületek. Talán másfajta építészetet is műveltem volna, ha nem találkozom Imrével, de ezzel már kár foglalkozni. Ő volt a szakmában számomra a példakép, az etalon, nem volt kérdés, hogy követem-e, vagy nem. Igyekeztem a Mester jelenléte mellett, majd később önállóan is a tőlem telhető maximumot kihozni a feladatokból.

Mi inspirálja a munkában? Változott ez valamit az idő múlásával?

Nem változott szinte semmi, és szerintem én sem változtam. Mindig jött egy új feladat, amelynek körülményei meghatározóak voltak – a helyszín, a megrendelő személye és nem utolsósorban az, hogy mennyire bíztak meg bennem. Az idők folyamán az ember némi gyakorlatra tesz szert, egyre több munkát tudhat a háta mögött, a kezdeti ügyetlenség lassan elmúlik. Igaz, minél többet tud a szakmáról, annál több kétséggel is küzd, de fejlődik a keze és az arányérzéke. Szerintem a jó arányrendszer a legfontosabb, Imre házaiból is ezt tanultam: egyszerűek és arányosak. Nem véletlen, hogy Palladio is arányokról beszél legtöbbször egyes épületei ismertetésénél. A szakmagyakorlás során ezt készséggé kell fejleszteni. Imrénél mindez spirituális tartalommal is megtöltődött, ez az ő zsenialitása. Mi ennek csak egy alacsonyabb fokára érhetünk el. Arány, ritmusok és hangsúlyok – ezek a legfontosabbak, ezek ragadják meg és teszik elfogadottá az épületet a szemlélő számára.

Hogyan látja a pályakezdekők helyzetét?

Szinte diploma után közvetlenül kaptam egy önálló, nagy tervezési munkát. Sajnálom a mai fiatalokat, akiknek

ez nem adatik meg. A kezdeti nagyobb tervezések talán determinálják is egy építész sorsát, a kapcsolatok kiépítése által legalábbis mindenképpen. Régen nem volt pályázat, a nagyobb állami tervezőirodáknak adták a feladatokat, ott az egyes műtermekben pedig általában juttattak belőlük bőven a kezdő építésznek, hogy dolgozzanak, hiszen a fizetést az elvégzett munka mennyiségétől függetlenül mindenki megkapta.

Akkoriban is voltak vezető tervezők, mégis a fiataloknak adták a munkákat. Ma csak „apróságokkal” bízzák meg a pályakezdeket általában.

Akkoriban sok munka volt, egész városrészeket kellett tervezni és felépíteni. Nagyon inspiráló dolog nagy házat tervezni, ezért, ha másképpen nem adódik a feladat, úgy gondolom, fontos és érdemes pályázni. Az építészet maga az imagináció, a pályázat játék, amit komolyan kell venni! Magam is több alkalommal indultam pályázatokon, mindig megérte dolgozni. Megfelelő időt és energiát kell szánni rá, az építész így gyakorlatot szerezhethet a nagyobb épületek megtervezésében is, ráadásul felelősség nélkül kipróbálhatja egy-egy jó ötletét.

1991-ben Szentesi Anikóval alapította a Paralel Építészirodát, egyszer azt nyilatkozta, hogy ennek vicces logójában egy körző és egy fakanál keresztezné egymást. Önnek két gyermeke van, férjével közös hivatását kisebb fia is követte. A komoly megbízások, külföldi tanulmányút, és a magántervezések sűrűjében hogyan tudta összeegyeztetni munkáját a családdal?

Szentesi Anikóval több, mint 20 éve dolgozunk együtt, közös irodában. Valóban, komolyan felmerült, hogy ilyen logót tervezünk magunknak. Bár a körző kontra család problémáról mi ketten nap mint nap beszélünk, ez a kérdés szinte soha nem vetődött fel idegenek, de még a kollegák részéről sem. Természetesnek tűnt, hogy ugyanúgy dolgozunk, mint a férfiak.

A szívesen végzett munka mindig jó érzéssel töltött el, és ezt a család is érezte. Azt kell mondanom, hogy Makovecz Imre személyisége, az ő ereje, lénye, a vele való napi találkozás olyan erőt adott, mely befolyásolta és áthatotta az egész családunk életét is. Nagyon sokszor éreztem, hogy szinte kiválasztottak vagyunk mi, ez a kis közösség, amely Imre körül dolgozhat. Természetesen voltak kimerítő és könnyebb időszakok egyaránt. Férjemmel, Tóth Tiborral rengeteget beszélünk a folyó munkákról, nagy segítség volt az ő szakértelme és tanácsai. Tudtuk, hogy melyikünknek mi az erős oldala, nem volt, és most sincs köztünk rivalizálás. A szakmában pedig sosem éreztem, hogy a gyengébb nemhez tartozom, egyenrangú partnerként kezelték, aki a feladatait komolyan veszi. Mindig számíthattunk a két nagymamára, akik ugyan nem laktak velünk, de nagyon sokat segítettek, például amikor több hónapra Svédországba mentem.

Az Ybl-díj kihirdetésekor Kravár Ágnes nyugalmazott építészről beszéltek. Ez azt jelenti, hogy már visszavonult?

Ez egy adminisztratív dolog csupán, státusom szerint nyugdíjas vagyok. Természetesen, amíg vannak feladatok, dolgozom. Nem tekintem magam nyugalmazott építésznek, mérges is voltam emiatt. A két, Imrétől hátrahagyott munkát, az óbudai bölcsőde és óvoda terveit elkészítettük, most indul az építés. A művezetést magam végzem, a belsőépítészeti tervek még hátra vannak. Irodánkban az elmúlt évek gyakorlatához hasonlóan jelenleg is dolgoznak fiatalok. Valamennyi vándorról (Bán Zoltán, Benyó Géza, Erhardt Gábor, Gulybán Ede, Márton László Attila, Mike Diána, Molnár Mihály, Örfi József, Szécsi Zsolt és a fiam, Tóth Márton), akik velem dolgoztak, szép emlékeket őrzök, sokat segítettek, és lendületet adtak a munkához.

készítették: Dénes Eszter, Terdik Bálint, Szász István



Pécsvárad, István király szálloda • tervezés: 1982, kivitelezés: 1985 • A szálloda a vár területén épült, a meglévő barokk épületek kétszintes tetőtérbeépítésével és bejárati épülettel. A bejárati építmény az ágyútorony és a várfal mellett húzódó hosszanti épületek közé került. Az épületben 45 kétágyas szoba található, konyháuzemmel, étteremmel a földszinten.



Sopron, lakóépület • Domonkos udvar, Móricz Zsigmond utca 1-3. • tervezés: 1986-1988, kivitelezés: 1992 • A soproni Várkerületen kívül közel 1 hektáros, rendezetlen területet építettünk be az egybefüggő lakótömbbel. Az épületben 30 lakás épült, az utcai oldalon üzletekkel. A beépítés rendet teremtett, értelmes, elkülönült egységekre határolta le a szomszédos meglévő lakótömböket, illeszkedve a soproni beépítési arányokhoz. A belső udvar a soproni loggiás folyosókat idézi, a nagy, nyugodt tetők és falfületek harmóniát sugároznak.



Villa • Budapest, XII. kerület • tervezés: 1998, kivitelezés: 2000



Hotel Sissi • Budapest, IX. kerület, Angyal utca 33 • tervezés: 1997, kivitelezés: 1999 • A háromcsillagos szálloda a ferencvárosi rehabilitációs program részeként épült. A mellette lévő épület, amely két évvel korábban épült, szintén szálloda: a Hotel Corvin tervezője Dévényi Sándor volt. A Sissi szálloda a Corvin szomszédságában valamilyen párbeszédet igyekszik kialakítani azzal. Az épület másik szomszédja egy háború előtt épült tipikus Bauhaus-lakóház, kimért, visszafogott homlokzattal, igényes anyaghasználattal. A Sissi épület a két között él a maga életét némi eklektikus homlokzati kiöbölődéssel, elegáns előtetővel és igényes belső kialakítással.



Fővárosi Önkormányzat Időskorúak Ápolási Otthona • Budapest, XI. kerület, Rupphegyi út 7. • tervezés: 1999, kivitelezés: 2002 • A 116 férőhelyes otthon eredetileg munkásszállónak épült, majd a Fővárosi Önkormányzat idősotthonként működtette. A négyszintes és kétszintes épületszárnyak egyaránt teljes átépítésre kerültek. A kétszintes, alacsony tömeget a bejárat mellett kis toronyépítménnyel bővítettük, amely legfelül tetővel védett kitekintő hely. A torony alatt látható a félköríves záródású kápolna apszisa, melynek vakolatlan téglafalazatába íves záródású színes üveglakot építettünk.



Lakó- és irodaépület • Budapest, IX., Angyal utca 26. • tervezés: 2000, kivitelezés: 2001 • A Sissi szállodával közel szemben épült kilencszintes lakóépület, földszintjén és első emeletén irodákkal. Az épületben a további szinteken 18 lakás található, garzonlakástól a 120 m²-es lakásig. • 2002-ben elnyerte a SEM IX. Városfejlesztő Rt. pályázatán a pályázatán a második díjat.



Kőszeg, Kastélyszálló • tervezés: 2002-2003 • A szállót az 1930-as években épült neobarokk kastély bővítésével és teljes átalakításával terveztük meg. A kastélyt gyönyörű park övezi. A mögöttes területre apartmanházakat terveztünk, a meglévő lakópark teljes átépítésével. A beruházás elindult, majd leállt.



Píliscsaba, Fényesliget, 48 lakás üzletekkel • tervezés: 2005, kivitelezés 2007 • Az épület a patakmeder vonalát követi. Három, egymáshoz szögben csatlakozó tömegeből áll. A két egyforma szélső egy eltérő középső tömeget fog közre. A hossz-homlokzatok más karakterűek. A „hasas”, lágy formálású néz az organikus épületekre, az egyetem felé. A „horpadt” homlokzat néz Píliscsaba felé, ez kemény formálású, téglalburkolatos, németes-svábos. A lakásokhoz nagy teraszok épültek.



KRAVÁR ÁGNES

építész

Született: Sopron, 1947 június 12.
Tanulmányok: Budapesti Műszaki
Egyetem Építészmérnöki Kar,
diploma: 1970

Munkahelyek

1970–1985 • VÁTI
1985–1990 • MAKONA Kiszövetkezet
1988 április-július • Järna, (Svédország),
Erik Asmussen Építésziroda
1991 • PARALEL Építésziroda Kft.

Tevékenység, publikációk

Magyar élő építészet, 1985
Magyar organikus építészet, 1991
Az *Országépítő* egyes számaiban cikkek
Tíz éves a Kós Károly Egyesülés, 1999
Magyar Építőművészet
Családi Ház
Szép Házak
Valami más – Beszélgetés építésznőkkel
(a Terc könyvek sorozatban)
Kós Károly Egyesülés
vándorépítések fogadása
SEM IX. Városfejlesztő Rt. pályázatán
Az év épülete, II. díj

Kiállítások

1984 • Építészeti kiállítás, München
1985 • *Magyar Élő Építészet*, Bp., Gödöllő
1988 • MAKONA kiállítása, Budapest
1991 • Velence, Biennale di Venezia
Magyar Organikus Építészet
1992 • Magyar Organikus Építészet,
Ernst Múzeum, Budapest, Debrecen,
Szeged, Vancouver, Berlin,
Varsó, Krakó, Pozsony, Bukarest,
Prága
1994 • Élő Építészet, Kassa
1996–97 • Organikus Magyar Építészet
vándorkiállítás tíz nagyvárosban
Lengyelországban
1997 • Organikus Építészet Magyaror-
szágon, Oslo
1999–2001 • 10 éves a Kós Károly
Egyesülés jubileumi kiállítás,
Budapest, BME aula és vándorkiállí-
tás a Kárpát-medence 25 városában
2010 • Húsz éves a Kós Károly Egyesülés,
jubileumi kiállítás az Iparművészeti
Múzeumban

Megépült épületek

Tatabánya-Dózsakert 16 tantermes
Általános Iskola tornateremmel és
tanmedencével, 1974
Sopron, Széchenyi Palota és MTESZ
székház teljes rekonstrukció, 1977

Pásztó, Cserhát csárda, 1978
Tahitófalu, családi nyaraló, 1976
Máriaremete, családi ház, 1978
Pécsvárad, Apátsági Vár, István király
szálloda, 1982-1985
Budapest, Attila út, tetőtérbeépítés, 1980
Sopron, Móricz Zsigmond utca 1-3.
(Domonkos udvar) lakóegyüttes,
üzletekkel, 1986-1988
Jászapáti, lakóépület és bank, 1986
Jászapáti, lakóépület, üzletek, 1986
Jászapáti, római katolikus plébánia, 1987
Berzence, művelődési ház, 1990
Sárospatak, patikaházhoz csatlakozó,
befejező épület, 1990
Zalavár, Általános Iskola, 1990
Budaörs, Törökugrató, családi ház, 1998
Budapest, XII. ker., villa, 1998
Sopron – Ágfalva, Németh László
Közép-Európai Népi Akadémia
épületei (részben megépült)
Bakonybél, Hotel Bakony rekonstrukció
és bővítés, 1995–2001
Budapest, XII. ker. Futrinka utca 15.,
családi ház, 2001
Budapest, IX. ker. Angyal utca 33., Hotel
Sissi, 1997-1999
Budapest, XI. ker. Rupp-hegyi út, Idős
Korúak Ápolási Otthona, rekon-
strukció, 1999-2002
Budapest, XI. ker. Angyal utca 26.,
lakóépület és irodaház, 2000-2001
Budapest, XVI. ker. Sashalom, Metró
utca, családi ház, 2003
Budapest, XII. ker. Fűrj utca 15/b
társasház, 2005-2006
Pilisszántó, családi ház, 2008
Piliscsaba, Fényesliget, 48 lakásos
társasház, 2006-2007
Budapest, XI. ker., Ormay Norbert u.,
társasház, 2011-2013

Tervek és munkák

Makovecz Imre épületeinek feldolgo-
zásában közreműködés
Hévíz, Termál szálló és apartman-
épület-együttes, 2001-2002
Kőszeg Kastélyszálló és apartmanházak,
építkezés leállt, 2002-2003
Benevento, városközpont rendezése,
nemzetközi tervpályázat Makovecz
Imrével

SALAMIN FERENC AJÁNLÓ SORAI AZ YBL-DÍJ BIZOTTSÁGHOZ

Kravár Ágnest legalább huszonöt éve ismerem. Ő nem változott, felettem eljárt az idő. Mindig csodáltam munkáit, és sokat tanultam tőle. Árad személyiségéből a derű, a természetesség, a figyelem, a kedvesség.

A házai is ilyenek. Jó rájuk nézni, kellemes legetetni rajtuk a szemet. Vidám lesz tőlük az ember, befogadók, körülölelik a látogatót, mindenütt fel lehet fedezni bennük valami újat, valami egyedit.

Ő az építészhölgyek közül kevesek egyike, aki nem akar megkeseredni, nem akar ebben a férfias szakmában férfivá válni, nem akar rideg, túl racionális házakat tervezni. Átsüt házain a gondolat- és érzelmegazdagság, a jól szerkesztett játékoság, a finom elegancia, egyszóval az oly nagyon szükséges női princípium. Épületei az adott funkcióból és helyszínből kiindulva jól telepítet-

tek, a tömegek megfelelően használják a nagy, nyugodt formák és a kellő helyen lerakott hangsúlyos elemek változását. Az alaprajzok funkcionálisak és logikusan szerkesztettek, a külső megjelenés szervesen tükrözi a belső elrendezést, a funkcionális és gondolati hierarchiát. Ezek mellett a házak tükrözik a hely szellemét, a történeti összefüggéseket és a folytonosság alapvetéseit.

Több épületét az egyetemeken is tanítani kellene a jó tömegalakítás, a ritmus, a hangsúlyok, a megfelelő helyen lévő kiemelések, az arányos homlokzatok példájaként. Ilyen alpművek például a Sopron, Domonkos udvari lakóépület, a budapesti Hotel Sissi épülete, a budapesti, Széchenyi hegyi villa, vagy a piliscsabai Fényesligeti lakóépület. Építészeti tudását továbbviszi Kós Károly, Makovecz Imre és mások világát, de saját képére formálva, és izzig-vérig maivá té-

ve. A szerves komponálás nála természetes és belülről fakadó karakter.

Ő az, akit – ahogy a szállóige mondja – orvosságként kellene felírni mélabús, üresen hangzó „letisztult” és „kortárs” építészetet használó településeknek, hogy élhetőbbek és vidámabbak legyenek, harmónia legyen, azaz egyensúlyba kerülhessen náluk a férfi és a női oldal.

Kravár Ágnes Ybl-díja régóta esedékes véleményem szerint, ezért javaslom, hogy az eddigi mulasztást bepótolva idén ítéljék oda neki.

2013. január 16.

Salamin Ferenc építész

Piliscsaba, Fényesliget, 48 lakás üzletekkel szemközt: Budapest, Rupp-hegyi út, Idős Korúak Ápolási Otthona, részlet





ZSIGMOND LÁSZLÓ építészt rendes tagjává választotta a Széchenyi Irodalmi és Művészeti Akadémia

Zsigmond László építészt a Széchenyi Irodalmi és Művészeti Akadémia rendes tagjának választotta, székfoglaló kiállítását 2013. január 24-én rendezte a Kiscelli Múzeum Templomterében, ahol *Közösség és építészet* címmel hangzott el a kiállítást bevezető előadás. A tagságról szóló oklevelet Ferenc Győző ügyvezető elnök nyújtotta át az ünnepeltnek.

A Széchenyi Irodalmi és Művészeti Akadémia Építőművészeti Osztályába Puhl Antal, Skardelli György, Turányi Gábor és Winkler Barnabás mellé választották Önt ötödik tagnak. A SZIMA a magyar művészeti élet egységét kívánja megjeleníteni, üdvözlendő, hogy ebben a sorban helyet kapott a magyarországi szerves építészet egyik meghatározó alakja. Mondana néhány szót a felkérésről?

Dobszay László elnöksége alatt határozták el az Építőművészeti Osztály megalapítását. Akadémiai tagságra csak az Akadémia tagjai jelölhetnek és választhatnak valakit. Az Akadémia elnöke az építésztársadalom idős tekintélyeitől is kért javaslatokat. Így választottak a jelöltek közül öt tagot, akik alapítói az Építőművészeti Osztálynak. Arra a teljesen váratlan felkérésre, hogy vállalom-e a jelöltséget, rövid gondolkodás után igent mondtam.

Az eddig szerzett tapasztalatom az építészet társadalmi képviselőként – a főépítészségen túl – a Kós Károly Egyesülésben végzett munka. Mesterem, Makovecz Imre mellett tapasztalhattam, hogy bármilyen pozíció betöltése komoly szellemi és közösségi munkát követel. Ebből fakadóan számomra az akadémiai tagság a megtiszteltetés mellett feladatot is jelent.

Az Ön tagsága befolyásolhatja valamilyen módon a Magyar Művészeti Akadémia és a SZIMA közti kapcsolatot?

Az Akadémiák alapítása óta több művész tagja mindkét szervezetnek. A valóban elfogulatlan gondolkodás és a politika befolyásától való mentesség segíthet abban, hogy a szellemi élet megosztottsága csökkenjen. A művészeti élet számára ez üdvös lenne. Ha ebben feladatot vállalhatok, szívesen teszem.

Ön Veresegyház, Rácalmás és Mátészalka főépítésze. Előadásában kiemeli a gazda szerepet, amely túlmutat a főépítési munka hivatalként való értelmezésén. A jelenleg kialakult főépítési rendszerben, ebben a megváltozott jogszabályi környezetben Ön szerint folytatható még ebben a szellemben a munka?

A főépítési munkával kapcsolatos gondolataimat székfoglaló előadásomban kifejtettem. Amit erről gondolok, az a jelenlegi helyzetben sem változott. Azt azonban tapasztalom, hogy egyre kevesebb munkájuk van

az építéseknek. A településképvéleményezési eljárás főépítész alkalmazását teszi szükségessé. A főépítési kör bővítését nem ezen a módon gondoltuk el. Ebből hosszútávon a hivatali státuszok betöltése jöhet létre. A hivatali működésnek az igazgatásban van inkább haszna, építészeti, kulturális jelentősége jóval kevesebb. Az önálló, szabadon gondolkodó, jó építészek kell, hogy példát mutassanak, ők vállaljanak főépítési feladatot, legyenek jó gazdái a településeknek.

A Kvadrum építésziroda vezetőjeként kérem mondjon néhány szót az iroda jelenlegi helyzetéről.

Az iroda tagjai egyben a tulajdonosok is. (Balassa Endre, Bata Tibor, Jánosi János, Zsigmond László és Zsigmond Ágnes – a szerk.) A mi 23 éve működő társaságunk az építészeti és a közösségi együttműködés egy különös formája tulajdonképpen, annak minden előnyével és nehézségével. Mindenki önálló építész, de ha úgy adódik, és ez gyakran előfordul, közösen dolgozunk egy-egy feladaton. Nincs okunk panaszra, de az építészeket érintő tervezési munkák csökkenése bennünket sem került el. A Kós Károly Egyesülés tagjaként sok feladatot vállalunk a közösség fennmaradása, a fiatalok tanítása és az Országépítő folyóirat kiadása terén.

Munkájához a szerkesztőség további sok sikert kíván, akadémiai tagsághoz pedig fogadja gratulációnkat!

Dénes Eszter interjúja

KÖZÖSSÉG ÉS ÉPÍTÉSZEZET (székfoglaló előadás)

Az építészet jelen állapota szerint megerősítésre szorul. Megkérdőjeleződött az eredendő állapot, az építészet helye a művészetek között. Az ok a pénzvilág és a politikai hatalom erőteljes befolyása a szabadság felszámolására, ezáltal az építészet társadalmi elfogadottságának nagymértékű csökkenése. Márpedig szabadság nélkül nincs szellemi minőség és igazi művészet. A szabadság belső erővé válik és az alkotó ember küzdelme által nyilvánul meg a tevékenységében.

A mű a közönség-közösség elé kerül, és a benne rejlő tartalom megszólalásra készíti az embereket. Ezek a megnyilatkozások tükröt tartanak az alkotói megismerés számára.

Az építészet különleges helyzetben van, mert a tervezés, a megépítés és a használat is a közösség által, sok-sok ember munkájának összekapcsolódásával jön létre. Ahhoz, hogy valóban felépítő legyen, nagymértékű szabadságot kell hordozzon, amihez a résztvevők a bizalmukkal és az elvégzett munkájukkal járulnak hozzá. Ez valódi felelősségvállalásra sarkallja az alkotó építészt, ami a legmélyebb összefüggésben van az elérhető szabadsággal. A közösséget ebből a belátásból kell szolgálni, hogy az saját magát megtalálva a ház gazdája lehessen.

Aki épít, a természetet átalakítja, elvesz belőle. Ez csak akkor bocsátható meg, ha az építés nem csak anyagi természetű (azaz rombolás) hanem testi, lelki, szellemi épülést jelent. Lehet-e az építéssel gyógyítani, tettek fel a kérdést egy konferencián. Nem lehet, hanem kell, mert egyébként szolgáltatással silányul az élet. Az építés éppé-egésszé, azaz egészséggé kell váljon. *Az építés drámája*, így nevezte meg a mester, Makovecz Imre a titkot.

A megbízástól az épület létrejöttéig az élet számtalan területén zajlanak folyamatok. A legkülönbözőbb kulturális, jogi, gazdasági ambíciók, érdekek, összefüggések hatnak egymásra. Minden olyan szándék, ami ezt kijátszsa vagy elferdíti, elveszi a lehetőséget, hogy a történet teljes egész legyen.

Szerencsésnek mondhatja magát az építész, ha olyan a sorsa, hogy lehetősége nyílik közösségekkel találkozni, és velük együtt alakítani a közös történetet. Számomra a szolgálatnak és a felelősség vállalásának formája a főépítési munka lett. Ezen a területen adódott a legtöbb találkozási pont és a legszélesebb köre a feladatoknak. Nyaralóbővítéstől a település nagyságú fejlesztésekig gazdája lehetek több falu és város épülésének. A főépítészség soha sem a hivatalt jelenti, hanem a legkülönbözőbb feladatokat a néptanítói munkától a városkép megújításán át az épületek megépítéséig.

A gazdaként végzett munka nem engedi a mellébeszélést és csak úgy képzelhető el, ha példát adó épületek születnek. Megmondóemberből rengeteg található, de olyan, aki a gondolatot végigviszi és a házakat megépíti, már jóval kevesebb.

Erről a munkáról tudok tehát számot adni, ennek az építészetnek a képeit van lehetőségem bemutatni. A közösen megélt dráma részesének lehetősége van arra, hogy a történetekre emlékezve megítélje, mit jelentett számára a megszülető gondolat és annak megvalósulása. Az idő pedig eldönti majd, helyes gondolatok születtek-e, helyénvalóak voltak-e a cselekedetek.

Azt gondolom, mindannyiunknak elegendő bátorságra van szüksége ezen a szabadságot erősítő úton, és mindenki annyi felelősséget kell magára vegyen, amennyit a közösséggel együtt elbírnak.

Itt ebben a térben állva felidéződik bennem Samu Géza szobrász 14 évvel ezelőtti kiállítása. Egy szobor, a *Kisördög* elevenedik meg, megnyílik a mélység, de egyszerre fényesség is keletkezik, amit szívbeli jókedv követ.

Kívánom ezt a szívbeli jókedvet mindannyiunknak.

Zsigmond László: Veresegyház, Mézesvölgyi Általános Iskola, 1999-2003
(fotó: Bujnovszky Tamás)



Kós Károly-díj • 2012

AXIS

ÉPÍTÉSZIRODA



TOKAJ-HEGYALJAI HÁZAK FELÉLESZTÉSE AZ AXIS ÉPÍTÉSZIRODA MUNKÁI 1989-2012

A miniszteri rendelettel szabályozott Kós Károly-díj a helyi építészeti örökség védelme és az építészeti hagyományok őrzése területén kimagasló eredményt elért személyek, közösségek elismeréséül adományozható miniszteri díj. A két odaítélhető díjat az országos főépítészt elnökölő bizottság javaslata alapján a belügyminiszter adományozza, melyeket minden évben Kós Károly születésének évfordulója alkalmából adnak át. Egyéni elismerésként 2012. december 14-én Szikszay Júlia, munkacsoportként az Erhardt Gábor, Salamin Ferenc, Salamin Miklós, Tusnády Zsolt és Varga Csaba alkotta **Axis Építészcsoport** vehette át a díjat. Dr. Szaló Péter területrendezési, építésügyi és örökségvédelmi helyettes államtitkártól a Belügyminisztérium márványaulájában. Az Axis munkáit Prof. Ferencz István Habil. DLA a következő szavakkal méltatta: „Tokaj-Hegyalja, Világörökség, tokaj-hegyaljai házak. A fenn leírt háromság teljes harmóniáját megtaláltam az átnézett magas építészeti teljesítményben. Gratulálok és sok szép házat, s vele együtt jó híreket ajánlom a Bizottságnak!”

„Bennem a megtörtént, és ami megtörténhetett volna, együtt adják a jelenvalót. Mint Uriel, vagy Csaba királyfi, felettünk robog az égen a történelemből, a győzelemből, az érvényesülő hatalomból kimaradtak szervezőereje: a sokak által lebecsült és veszélyesnek tartott *mintha* világa. ...

Mikor a lehetetlen megérinti a formátlanságból kitorzni vágyó anyagot, az az a hely, az architektúra maga, a lehetségesek és a lehetett volna egyetlen helye...

A természet meg van bélyegezve és fertőzve általunk. Nincs olyan élő és látszólag élettelen polgára a természetnek, amely ne szeretne végre egyesülni a megváltott ember természetével. A fa lehetett volna ember, az állat lehetett volna ember, a Föld lehetne új Nap.”

Makovecz Imre: *Ami megtörtént és ami megtörténhetett volna*

Az elhagyott, lepusztult, megbecstelenített házak gyógyítása, életre lehelése a munkánk, épületek, kúriák az 1600-as évek elejétől az 1970-es évekig, melyek felújítás után a települések díszai lettek. A *lehetett volna* világának megérezése érdekel, ősi emberek világa, kardcsörtetés, lovasok vágója. Milyen lehetne Magyarország, milyen a *megtörténhetett volna*, a *lehetett volna* világa, ha nem vagyunk szovjet gyarmat oly sokáig, milyenek lehetnének az elrontott, lepusztult, elhagyatott, elfuserált épületek, hogyan virágozna a meg nem becsült építészeti hagyomány, a lenézett magyar kultúra?

Létrehozni a lehetetlent, megvalósítani az épületek történelmi folytonosságát, természetes fejlődését. Kézen fogva együtt tervezni az egykori, a ma már az anyagi világban nem létező tervezővel, a tervező nélküli népi építéssel. Felfedezni az épület történetét, fizimiskáját, az ott járó egykori lakókat, és segítségül hívni őket. Így építeni, fényt adni ismét az embertől megbélyegzett házaknak, ez az igazán kalandos építészeti gesztus, ez az, aminek tétje van.

A győzelemből kimaradt mellékutcai házacskákat, a háború után épült „szocreál” házakat, és a többi, figyelemből kimaradt épületet beleilleszteni abba a sorba, ahol a folyamatosság, a tradíció és a modern felfogás ötvöződik. Megadni ezeknek a házaknak és településeiknek ismét az érvényesülés lehetőségét, a szépséget.

Az ötvenes években meghirdetett, a régi világot elpusztítani felszólító diktátum mára megszelídült automatizmussá vált, de továbbra is pusztítja tradicionális építészettünket, tudatlanságból, vagy gazdasági érdekekre hivatkozva. Ezek a házak ennek az erőnek akarnak ellenállni, az épület lehetne ember, lehetne büszke polgára a falunak, hirdethetné története dicsőségét, és az emberi szellem magasságát.

Salamin Ferenc



Salamin Miklós: Tarcsló, orvosi rendelő felújítása, 2010



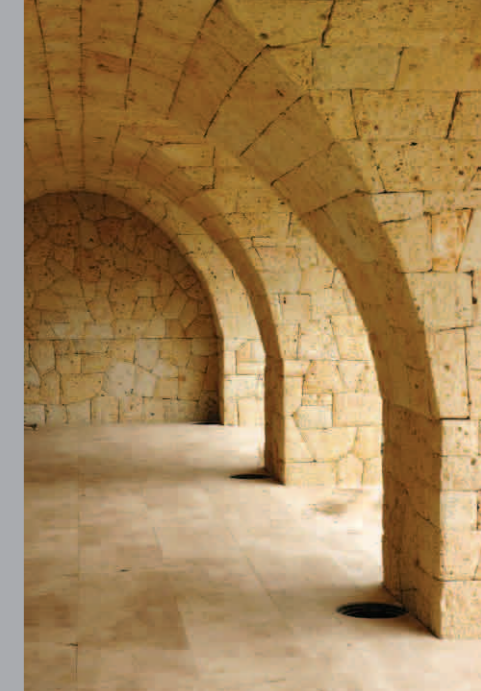
Erhardt Gábor: Mád, Rákóczi-cúria felújítása, 2009 • munkatárs: Salamin Ferenc
Varga Csaba: Szerencs, Rákóczi-vár rekonstrukciója, 2010



Salamin Ferenc: Kakas-dűlő, Szőlőház, 2011

Tusnády Zsolt: Vámosújfalú, Búzavirág Alapítvány közösségi épületei, 2011





Fent, balra: Salamin Ferenc: borászat, Rátka

jobbra: Salamin Ferenc: Golop, Vay-kastély felújítása, 2009

középen: Erhardt Gábor: Vajdácaska, római katolikus templom, 2007

lent, balra: Salamin Miklós: Tarcal, Takarékszövetkezet felújítása, 2009

jobbra: Salamin Ferenc: Bodrogkisfalud, Várhegy-dűlő, Patricius borászat, 2003

Fent: Salamin Miklós: Gergely borászat és lakóház, Mád, 2006

középen: Erhardt Gábor: Tarcal, piac, 2007

lent: Erhardt Gábor: Mád, Szilvás fürdő, rekonstrukció, 2006





VÍZBE FOJTOTTAK EGY FALUT

25 éve történt • gondolatok barangolás közben • 1. rész

Szűcs Endre

„Mint Atlantisz, a rég elsüllyedt ország
Halljátok? Erdély harangoz a mélyben
Elmerült székely falvak harangja szól,
Halkan, halkan a tengerfenéken.
Magyar hajósok, hallgatózzatok,
Ha jártok ott fenn, fürgeteges éjben,
Erdély harangoz, harangoz a mélyben”

(Reményik Sándor:
Atlantisz harangoz
Kolozsvár 1925)

A Székelyföld szíve felé igyekvők talán leggyakrabban a Nagyvárad – Kolozsvár – Torda – Marosvásárhely – Székelyudvarhely – Csíkszereda útvonalat választják. Szinte kötelező megállni a kolozsvári Szent Mihály-templomnál, megnézni Mátyás királyunk szülőházát, bekukkantani a Marosvásárhelyi Kultúrpalota tükörtermébe, ahová a magyar mitológia színes üvegbe álmódott csodái hívogatnak. Végigutazunk az izgalmas Sóvidéken, hisz itt a hölgyek jót vásárolhatnak. Meg aztán, kellemes a szovátai Medve-tóban egy kis lebegő lubickolás. Ha sietünk, hogy le ne késsük a csíksomlyói nagymisét, választhatjuk a Nyárádtő – Ákosfalva (Ungheni – Acățari) rövidítést, így érinthetjük a székely – cigány falvakat. (Lőrincfalva, Dózsa György, Ilencfalva, Lukafalva stb.)

A székely cigány egyenes tartású, jóképű, nagybajuszú, és széles karimájú fekete kalapjában büszke arra, hogy ő magyar (vagy székely). Ők a Gábor-cigányok. Gábor Áron leszármazottainak tartják magukat. Ők voltak azok, akik Marosvásárhelyen '90 tavaszán

Sütő András és a magyarok megsegítésére nekimentek a hodáki és libánfalvai román csőcseléknek. – „Ne féljétek magyarok, megjöttek a cigányok!” Tisztára mosott és vasalt a fehér ingük. Rendezettek, takarosak a portáik is. Dolgoznak. Legtöbbjük bádogos, tetőfedő, vagy kosárfonó, de azért a régiséggel vagy a színesfémmel való kereskedést sem vetik meg.

Aki a bevezetőben vázolt látnivalókban már gyönyörködött, és nem siet nagyon, annak érdemes egy kis kitérőt tennie.

Egy meredek úton ereszkedjünk le Erdőszentgyörgy (Sângeorgiu de Pădure) központjába, és onnan kanyarodjunk keletre. Egy nagy tóhoz érkezünk. Ilyet emberfia még nem látott, egy templom nőtt ki a tó közepén. De nem úgy, mint a szlovéniai Bledben, vagy a németországi Kiemsee szigetén. Ilyet sok helyütt látni. Ez a templom a vízből nőtt ki.

A Ceaușescu-diktatúra egyik utolsó nagy gonosztette volt a szisztematizáció, a falurombolás. Ennek a nemzetgyilkos mozgalomnak első szerencsétlen áldozata Bözödújfalú lett. Talán nem véletlen, hogy a soknemzetiségű ország magyarok lakta falucskáján kísértetezett elsőnek a Kárpátok Nagy Génusza.

Bözödújfalú (Bezidu Nou, Neudorf) Maros megye Kűsmöd-patak menti települése. Első okirata 1566-ból való, 1910-ben még 679-en lakják, túlnyomórészt magyarok, akik 4 felekezetben gyülekeztek. A római katolikus,

görög katolikus és az unitárius mellett itt volt Erdély legnépesebb szombatos közössége a XVII. századtól. Templomuk nem volt. Makacs székely módra otthon imádkoztak. Hitüket Eötvös József zsidó vallásként legalizálta a kiegyezés után. Erdélyi jó szokás szerint a négy vallás szeretetben és békében élt egymás mellett. Tudvalevő, hogy a zsidó vallás szerint sabbaton nagyon kevés dolgot lehet csinálni. A többi között tiltott volt a kereskedés, meg a fizikai munka is; télen például nem volt szabad fát vágni, de még fűteni sem. Mindegyik zsidó családnak volt egy másvallású barátja, aki szombatonként helyettük végezte el ezt a tevékenységet. Hogy mennyire nem volt fajgyűlölet és antiszemizmus, nemcsak ilyen kis epizódok bizonyítják, hanem például az a tény is, mikor Hitlerék kezdték összeszedetni a zsidókat, a katolikus pap lóra ült, és belovagolt Marosvásárhelyre anyakönyvi kivonatokkal, levéltári bizonylatokkal felszerelve, bizonyítandó a szombatos zsidók székely – magyar származását. Aztán persze vannak olyan írások is, melyek arról szólnak, hogy a bözödi zsidók a holokauszt áldozatai lettek. Ilyenkor mindig Páskándi Géza *Kálmán király* című, kevésbé ismert, viszont nagyszerű drámája jut eszembe. Itt Kálmán királyunk nem hajlott hátú, alacsony növésű könyvmoly, hanem szép szál, daliás lovag. Az író intenciói szerint minden színnek úgy kell végződnie, hogy mialatt lassan legördül a függöny, csendesen kihunynak a fények, csak a színpad két



Bözödújfalú, a romokból épített mementó a római és görög katolikus, az unitárius és a zsidó vallás szimbólumaival

oldalán, vastag könyvben író, egy-egy szerzetes kap egy kis irányfényt. Ők a krónikások, ők írják a történelmünket. Vajon ugyanazt írják? Aligha.¹

A sors továbbiakban sem volt kegyes a bözödiekhez. Nem volt elég Trianon, a második veszített háború, jött Ceaușescu. Rémuralmára számtalan gonosztette mellett a falurombolással tette fel a koronát.

A gátat már 1975-ben elkezdtek építeni mondván, hogy remek megélhetést biztosítanak több tucat székelynek. Először azt hazudták, hogy betonkerítés lesz, hogy az állatok nyugodtan tudjanak legelni, és közben

meg ne szökjenek. Amikor a tehén és a ló már régen nem tudta átugrani a kerítést, egy gyönyörű halastó álmoképét festették fel lendületes ecsetvonásokkal. A fal végül 625 méter hosszú és 28 méter magas lett.

A víztározó építése 25 évvel ezelőtt, 1988-ban kezdődött. 1992-ben még 126 lakosa volt a falunak, melyből 99 magyar, 23 cigány és 4 román. A tervek szerint minden lakót ki kellett volna telepíteni. 1994-re a falu két templomával teljesen víz alá került. A lakosok – ki, hová tudott – elköltöztek, vagy bánatukban ott haltak meg. Sokan *Gyilkos-tónak* is nevezik. Állítólag a Békás-tó is valahogy hasonlóan keletkezett, így aztán Erdélynek sok „gyilkos” tava van.

Egy menekülő visszaemlékezéséből idézünk: „... Motorina volt elég a háznál, mindent összehordtunk középre, és meggyújtottuk...”

A falu vízben álló két temploma (unitárius és katolikus) egyre rosszabb állapotba került. A cserepeket az a néhány cigány család használta fel, akik itt maradtak. Tető nélkül a templomok lassan összeomlottak. A katolikus templom falát is széthordták az itt maradtak, csak a fehér torony árvál-

kodik egyedül. Egy ideig látszott még a fekete felirat a templom fehér falán:

ÉS LÁTTUNK ÉLŐVÍZBENTEMPLOMOT,
MELY HALOTT,
OTT, AHOL TEMETÉST ÉS GYÁSZT
KONGATNAK A VÍZI HARANGOK
OTT, AHOL A CSÚCSÁNÁL A VÍZ ALATT
KEZDED MEG LEFELÉ MÁSZNI A FÁT
OTT MONDOGATUNK EGY VÍZBEFULDADT FÖLDÉRT NÉMA IMÁT
ÉS OTT LEHETTÜNK, HOLA MAGASBA
MEGY A FIRTOS TETŐ
ÉS A KÖRISPATAKI SZALMAKALAP
A FEJEN A FEDŐ

Alacsony vízállásnál az „öslakók” tovább szedik a köveket. Ha ilyenkor tiszta a víz, az érdeklődő turistát csónakkal kiviszik a templom romjai fölé egy néhány lejecskéért. Szívet szorongató lehet itt elmondani egy fohászt.

A tó él, felette vidáman röpködnek a vízimadarak, partján gombamód nőnek a nyaralók. Szörnyűek. Iszonyú ízléstelenség és igénytelenség. Itt – mint azt kis barangolásunk során majd látni fogjuk – ahol páratlan szépségű építészeti hagyományok vannak (leginkább *voltak*) senkinek nem jutott eszébe ideillőket tervezni?

Milyen szép gesztus lett volna, ha a régi családi fotókon még látható házakat építették volna újra (vagy legalább hasonlókat)! Persze már korszerű anyagokból, EU-konform hőszigeteléssel, és a XX-XXI. század fordulójának mindenféle huncutságával (korszerű fürdőszoba, padlófűtés, szauna, meg egyebek). Mellesleg megjegyzem, hogy Váradtól egészen a gyimesbükkki határig szinte egy kezemen megszámolhatom, hogy hány tiszteséges, hagyományörző ház épült. No, majd a hazatért vándoraink tesznek róla. Már sok helyen látszik is a kezük nyoma.

A falu első világháborús emlékművét 1966-ban kiemelték a vízből, és a szemben lévő dombra helyezték át. Egy kőoszlop is megemlékezik a szomorú eseményről. A vízből kiszedett téglákból felépítettek egy faldarabot egy régi zsalugáteres ablakkal mementóként. A sok nemzetiszínű zászlótól és a koszorúktól a zsalulevelek alig látszódnak. A kereszt, kettős kereszt, a kehely és a Dávid-csillag a lakók vallási hovatartozására emlékezik. Minden év augusztusának első szombatján a falu egykori lakói összejönnek, itt imádkoznak, meg sírnak egy jót.

Nekünk is leginkább ehhez lenne kedvünk. *Sic transit gloria mundi* – így múlik el az evilági dicsőség. Dicsőség ebből sem ezen a világon, sem a túlvilágon már nem lesz. Itt a víz az úr. Most már visszavonhatatlanul.

Fejünkre csapjuk a szalmakalapot, hogy stílszerűen vonuljunk be Kőrispatakra (Crișeni), hisz a bözödi templomfeliratról már tudjuk, hogy a településnek valami köze van a szalmakalaphoz. A Küsmöd patak mentén kanyarog az utunk. Egykor kőrifák kísérték a partot, innen lett a Kőrispatak elnevezés. A falu első írásos emléke a XV. századból való. Az eredetileg színekatolikus falu 6-700 lakosának javarésze református és unitárius a tizenöt katolikus, néhány adventista és jehovista mellett. A falu rendezett. Idegenforgalmi vonzerejét szalmakalappéldemának köszönheti. Nyaranta szal-

mafonó tábor tartanak. A múzeum másik érdekessége a Küsmöd patak ajándéka: változatos formájú, legömbölyített óriáskavicsokat terem. A több mint 600 darabos gyűjteményt a gombák, különböző állatfigurák mellett egy Lenin-sapka is gazdagítja. Szerencsére megmaradt jó néhány régi ház. A legöregebbek a jellegzetes sóvidéki székely házak, alagsorral, kiemelt fatornác kísérté földszinttel, utcára merőleges kontyolt nyeregfedéssel. Szépek a fedeles gyalogkapuk. Későbbi keletkezésűek a már kissé városias, szász beütésű házak, lizénák gyámlította, tagozott főpárkánnyal, és gazdag vakolatdíszekkel.

Továbbra is a Küsmöd patak partján haladunk Etéd (Atid) felé. Felidézünk emlékezetünkben az Orbán Balázs megörökítette kedvesen ostobácska szájhagyományt, amely elmeséli a környék falvainak névtörténetét:

„... Ugyanis a fiait osztóztató atya a Firtosból leindulva mondá a fiainak: Itt „én lakom” ez lett Énlaka, tovább haladva mondá nagyobb fiának: „e tiéd” e lett Etéd, ismét odább haladva, mondá második fiának: itt neked egy „kis mod” e lett Küsmöd. Itt letelepedvén harmadik fia nyugtalankodva kérdé, hogy ő hol telepedik? Neked is „szolok ma” a helyre mutatva, hol Szolokma épült. Hazamentében pedig kérdé legkisebb fiát, hát nem békélenkedik-e? „Adj, ha” akarsz atyám, mondá ez, s övé lett a gyönyörűen fekvő Atyha...”

A helyzet elég lehangoló, pedig egykor híres vásáros helyen járunk. Ma is községközpont. Öt falu alkotja: Etéd, Énlaka, Siklód, Küsmöd, Kőrispatak. Por, elhanyagoltság, málló vakolatok, sok kéregető cigánygyerek.

A település első említése 1566-ból való Etéd alakban. 1576-ban negyven kapuval jegyzik a regestrumban. 1910-ben 1614 fő a lakosság. 1941-ben 1566 magyart és 72 cigányt jegyeznek a faluban. 2002-ben 1164 fő vallotta magát magyarnak. Cigánynak egy sem.

Legrégibb emléke az egykori katolikus, ma református templom. 1678-

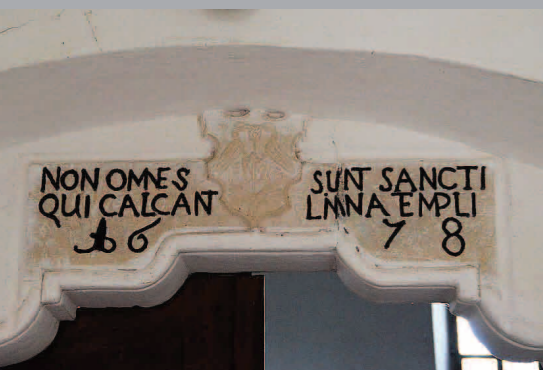


Kőrispatak, oldaltornácos, kontyolt tetős házak • oldaltornácos, vakolt faház • kiemelt földszintes, verandás ház • falazott, vakolatdíszes veranda • alagsoros, oldaltornácos ház





Etéd, elhagyott porta • az elhagyott Gagyi-kúria részlete • az egykori katolikus templom portikusza • református templom, felirat a bejárat fölött • pusztuló parasztporta



ban kezdik építeni, erről árulkodik a dél-keleti bejárat fölött látható 1678-as évszám, és a következő felirat: „*Non omnes sunt Sancti qui caedant Limina templi!*” (nem mindenki szent, aki a templom küszöbét koptatja) Látványos a barokk korban épült gazdag stukkódíszes déli portikusz. (fotó)

A falu ékessége az 1846-ban épült Gagyi-kúria.(fotó) Családfájukat 1626-ig vezetik vissza. Belépek az udvarba. Az öreg házzal átellenes oldalon, új keletű épületben lakik Gagyi László leánya. Büszkén, de nagyon szomorúan mesél édesapjáról. Azon tanítók egyike, akik a lelkipásztorokkal együtt nagyon sokat tettek az erdélyi magyarság és a kultúra megmaradásáért. Falumúzeumot rendezett be a házában. A gyűjteménynek nyoma veszett. Unokái a Ceaușescu-rezsim elől Amerikába menekültek. Kicsi a remény arra, hogy nagyapjuk nyomdokába lépjenek. Éva asszonynak jelenleg az a legnagyobb problémája, hogy erősen reped a ház és fél, hogy rádől a szomszédra. Le akarja bontatni. Kérdezem, nem próbálták-e műemlékké nyilváníttatni. Keserű mosoly és lemondó kézlegyintés: itt ilyen nincs.

A faluban azért még megmaradt néhány régi porta. Helyzetük elég reménytelennek látszik A szőlőlugasos, fatornácos háznál ismét Orbán Balázs jut eszünkbe. Az etédi szőlőművelést így jellemzi: „...Etédnek szőlője is van, de csak olyan, hogy szüretén több pálinka fogy el, mint amennyi bort szűrnek...”

A Gábor cigányoknak külön utcájuk van. Terméskő burkolatos pillérek gyamolította „gyönyörű” kovácsoltvas kapuk, locsoló berendezés meg terep-járó. Régen nem voltak vallásosak. Ma adventisták, gyermekeiket vallásos szellemben nevelik, és a szavazófülke magányában a *nemzetisége* karikába a magyart ikszelik. Elgondolkoztató.

A fiainak jussot osztó atya legkisebb gyermekének adott települése, Atyha felé vesszük utunkat. A Küsmöd-patak itt már hűtlen hozzánk; keletre kanyarodik, a Firtos vára felé, hisz ott ered.

Az útviszonyok kezdenek cudarrá válni. Itt is rettenetes a szárazság. Sziklák-kal tarkított köves út. Az esős hetek árokká dermedt keréknyomait kell leküzdjük. Mögöttünk nagy porfelhő csörömpöl. Okozója egy levitézlett teherautó. Gyorsabban jön mint mi, ő nem sajnálja masináját. Félreállunk, utat engedünk neki. Ahogy leszáll a por, észrevesszük, hogy több hektó potenciális pálinka birodalmába kerültünk. Mindenütt ringlófák. Cefetül szűrnak, úgyhogy most leteszünk a cefregyűjtésről, már azért is, mert meglátjuk, csodálatos helyre igyekszünk.

Atyha (Atie) a Sóvidék legmagasabban fekvő települése (750 m a tengerszint felett) 1567-ben *Attija* néven emlegetik. A falu egykori temploma a Szentegyházas-erdőben volt, romjait 1818-ban fedezték fel. A falu katolikus népe a reformáció során unitárius hitre tért és saját templomot építet. Péter István gyergyószentmiklósi esperes hatására 1725-ben visszatértek katolikus hitükhöz, melyet máig gyakorolnak. A ma látható, kőfallal kerített templom építését 1799-ben fejezték be. 1910-ben még 1609 lakosa volt, de a nagy múltú, gyönyörű fekvésű falu az utóbbi évtizedekben az elnéptelenedés útjára lépett. Ma körülbelül 300-an lakják. A sors fintora, hogy a magyarság fogyásának az is oka, hogy itt nem élnek cigányok, akik (mint láttuk) magyarnak vallanák magukat, és szaporább természetükkel statisztikákat, osztályokat, iskolákat, felekezeteket mentenének meg a teljes pusztulástól (Csíki Sándor észrevétele).

A falu még ma is tele van gyönyörű épületekkel. Előttünk egy kékre festett, fatornácos székely ház. Műemlésként gondolatban már gyűröm is fel az ingem, és elkezdek rajzolni. Már mondom is, hogyan lehetne ezt a házat megmenteni. De legalább a kaput, mert az gyönyörű! Kérdezősködöm, ki a gazda? Nemigen tudják, valahol kint él Amerikában. Meg kellene menteni ezt a kaput. Holnapután jön valaki, ellopja, vagy fillérekért meg-

veszi, aztán továbbadja. Az unokáink már csak a Malonyaiából, vagy (ha ki nem dobják) a mi felvételeinkből tudják meg, milyen is volt egy sóvidéki székely ház.

Búcsúzóul felmászunk a Fias-tetőre (980 m). Szép időben még a Déli-Kárpátokig is ellátni. Körülöttünk a horizontot a Küsmödi-kő (991 m), a Siklód-kő (1028 m) meg a Firtos (1060 m) csipkézi földöntúlian varázslatossá. Alattunk az egész Sóvidék: Énlaka, Etéd, Küsmöd, Felsősófalva, Parajd meg Korond. Igen, Korond. Ide jutottunk volna alig több, mint fél óra alatt, ha nem térünk le Erdőszentgyörgyön.

Megeríte, szép nap volt. Az egyik faluban megkérdeztem egy öregasszonyt, hogy hol találom még szép házakat.

– Menjen, kedves, Korondra, ott lát temérdeket. – Hát én bizony nem látam. Bocsássa meg nekem a Jóisten, meg a székelyek, ez nem az én világom. A régi zöld – sárga – melegbarna székely kerámiaszínek helyett most már a kék-fehér, piros-fehér uralkodik. Ha virágot teszek a vázába, az elszárad és elfoszlik alatta a terítő, mert elereszti a vizet.

Azért sétálunk egy jót. Vásárolok egy durva, gyűrött vászonból most készült inget. Az viszont szép.

Budapest, 2013 böjtelő hava

(A II. rész lapunk ez évi harmadik számában lesz olvasható: Énlaka a világörökség falva, Szolokma, Siklód (különös tekintettel a rekonstruált Kós Károly templomra) Küsmöd (a küsmödi kályhacsempe történetével és megmaradt emlékeivel).



Atyha, elhagyott, omladozó porta • deszkaoromfalas, üvegezett verandás ház • *sic transit gloria mundi*





A KKE KONFERENCIÁJA RÁCALMÁSON 2013. február 22-24.

„Változó és egyre fényesebb időköt élünk, bízunk a jövőben égi erejében, hadra fogjuk saját energiáinkat, magunk fényes sorsáért és a szeretet megismerő erejével egymásért megyünk hadba Mihály arkangyal katonájaként. Célunk a gondolkodásból az azonnali helyes cselekvés, a közép-európai szabad, faji gyűlölettől mentes, szakrális szemlélet kialakítása. Tagjai lettünk annak a hadtestnek, mely Mihály kardja alatt küzdelmét a szellemi világban vívja.”

Makovecz Imre, Illyefalva,
2005. október elsején

Túl vagyunk 2012-n. Két év telt el Rudolf Steiner születésének 150. évfordulója és több, mint száz év a művészeti impulzus megjelenése óta. Másfél éve távozott közülünk Makovecz Imre. Az Orbán-kormány harmadik évét írjuk idén, Caspar Hauser születésének 201. évfordulóján. Hol tart az ország, hol tart Európa, hol a Világ, és hol tartunk mi?

A művészet fogyasztási cikké vált, kartikus és szociális feladatát elfeledve. A trendépítész minimalista formai játékokban éli ki magát, miközben arról, hogy az istenek formákon keresztül beszélnek hozzánk, s hogy mi a formák valódi, mágikus jelentősége, nincs szó.

Mi a szerves építészet jelene, szociális feladata? Mi az építészetben belül eleven művészeti impulzus?

Az ország gyarmati szintre süllyedt. Nem termelünk, csak fogyasztunk. A XX.

század végén Joseph Beuys egy szociális plasztika szükségességéről beszélt, azaz pontosan arról, hogy a társadalom egy magasabb rendű organizmus, melynek formálója a szabad individualitás, saját szabad, kreatív tevékenysége révén.

Kétharmados többséggel kormányoz a Fidesz. Átszervezés alatt a közigazgatási rendszer, a főépítész feladatköre helyét keresi a rendszerben. Az építőipar áll, a gazdaság adósságcspadában, a hitelforrások elapadva. Jelen tudunk-e lenni az életünk keretévé váló törvénykezésben?

Alkotói vagy elszenvedői vagyunk jelenünknek?

Makovecz Imre egy második Magyarország felépítésének szükségességéről beszélt. Kísérletet kell tennünk e második ország víziójának megnevezésére, hogy összeköthessük a *megtörténetet* a *megtörténet* történetével.

Ertsey Attila

A PROGRAMBÓL

A konferencia első napján a hazai szerves építészet jelenlegi helyzetének témájához kapcsolódva a főépítész rendszer átalakulásáról és a tervpályázatok tapasztalatairól tartott előadást Nagy Ervin országos főépítész, ezt követően Turi Attila számolt be az építésügyi jogszabályrendszer reformjával kapcsolatos tapasztalatairól. A második nap témái a múlt és a jövő megismerése

köré szerveződtek. A délelőtti folyamán az Egyesülés megalapításának szellemi gyökereiről Kálmán István és Kampis Miklós tartott emlékeztető előadást. Csernyus Lőrinc a kulturális folyóiratok XX. századi sorsát, Kőszeghy Attila az *Országépítő* huszonhárom évét, személyes tapasztalatait ismertette. Buella Mónika és Zsigmond László az Egyesülés 1989 óta megrendezett konferenciáit elemezte. Salamin Ferenc az immár hatvannégy végzett vándort maga mögött tudó Vándoriskola működését mutatta be, valamennyi résztvevő vándor megosztotta személyes tapasztalatait a hallgatósággal. Délután Ertsey Attila a vidékstratégia sorsáról és a földkérdésről tartott előadást. Herczeg Ágnes kérdései alapján az Egyesülés tagjai, építészirodák értékelték jelenlegi helyzetüket. Dévényi Sándor főszerkesztő és Dénes Eszter szerkesztőségi munkatárs ismertették az *Országépítő* folyóirattal kapcsolatos működési elképzeléseiket, valamint a rovatstruktúra koncepcióját. A Vándoriskola és az Egyesülés jelenlegi helyzetéről, terveiről Dévényi Sándor és Zsigmond László igazgatók, az Egyesülés és a Makovecz Imre Közhasznú Alapítvány együttműködéséről Makovecz Pál és Turi Attila számoltak be. Végül Ertsey Attila és Jánosi János moderátorok közreműködésével a jelenlévők összegyűjtött tapasztalataikat az elhangzottakkal kapcsolatban; a jövőt illetően stratégiai tervet fogalmaztak meg.

A MAKOVECZ IMRE ALAPÍTVÁNY ELSŐ ÉVE

Egyértelműnek tűnt, hogy egy ilyen alapítvány létrehozása alapvetően szükséges lesz a hagyaték méltó gondozása szempontjából.

Hosszas előkészítés után, a jól ismert bürokratikus abszurdítások leküzdése után a Fővárosi Bíróság 2012 januárjában bejegyezte az alapítványt. (A korunkra leginkább jellemző bürokratikus tréfa talán az volt, hogy a bíróság hozzájárulást kért a családtagoktól a saját nevük saját maguk által történő használatához... Megadtuk.)

Sok köszönettel tartozunk azoknak a „testvér-szervezeteknek”, amelyek ebben az időben olyan pályázati aktivitással segítettek bennünket, amelyeket az alakulás időszakában még magunk nem tehettünk meg. Így támogatott minket a Doparum, a Makona és a Triskell. Segítségükkel lassan elkezdhattuk a hagyaték digitalizálását, és megszerveztük az Alapítvány megalakulását bejelentő sajtótájékoztatót, meg az azt követő zártkörű kiállítást, amelyre elsősorban remélt leendő támogatóinkat vártuk. Az eseményről több helyen beszámolt a sajtó, és a rendezvényt látogató meghívottak közül sokan hamarosan támogatást is küldtek, így megkezdhetjük munkánkat saját forrásból is. A sajtótájékoztató alkalmával írtuk alá a Magyar Művészeti Akadémiával, illetve a Kós Károly Egyesüléssel az együttműködési megállapodást.

Elsőként a hagyaték digitális feldolgozása kezdődött el, ami várhatóan még éveket vesz igénybe. Ez a munka szűk egy éve tart, folyamatosan három-négy ember végzi. A feldolgozott anyag megfelelő rendszerezése érdekében több helyütt tájékozódunk. (Országos Levéltár, Széchenyi Könyvtár, stb.) Szerzett tapasztalataink és a kapott javaslatok alapján saját úton indultunk el, és önálló dokumentumnyilvántartó és -rendszerező program megrendelése mellett döntöttünk. Reményeink szerint hamarosan rendelkezésre áll minden – szoftver, technikai háttér, tárolóeszközök – ahhoz, hogy módszeresen és hatékonyan végezhessük a hagyaték feldolgozását.

Ezzel párhuzamosan határoztunk a Makovecz-honlap frissítéséről, amelynek még csak nyomait látni az elérhető tárhelyen, de hamarosan látható lesz a teljesen megújult, gyönyörű, új honlap. Ennek a tartalmi előkészítése most zajlik, nem szeretnénk hiányos tartalommal elindítani.

A fentiek mellett számtalan apró ügyben hozunk döntést, amelyek értelmében támogattunk, illetve segítünk bizonyos elképzeléseket; támogattuk például a londoni Királyi Építészeti Akadémia *Gyönyörű és meghökkenítő* című kiállításában való szereplést, de más megjelenéseket – melyeket itt nem kívánok megnevezni – elutasítottunk.)

2012 szeptemberében bejelentettük, hogy az Alapítvány megalapítja a Makovecz Imre-díjat, amelyről hamarosan részletesebben tájékoztatjuk a közvéleményt. A bennünket felkereső partnerek egyike a sárospataki Művelődés Háza, amely hamarosan felavatásának harmincadik évfordulóját ünnepli. Őket egy egészen új *Makovecz és Sárospatak* kiállítási anyaggal támogatjuk, miközben alkalmunk nyílt egy olyan lépésre is, amelyet csak a későbbiekben terveztünk felvenni tevékenységeink közé: látva a ház leromlott állapotát, kezdeményeztük Sárospatak polgármesterénél az évfordulóra a ház homlokzati csinosítását, amely magába foglalná a festést, és az üveg „szemöldökök” felújítását. Mivel a városnak most erre nem volt forrása, így az üvegek cseréjét az Alapítvány finanszírozza.

Végül megemlíteném azon szándékunkat is, hogy eddig meg nem épült épületek felépítését kezdeményezzük, amely témában már több lépést is tettünk – a jelek szerint nem teljesen eredménytelenül – de ezekről egyelőre nem árulnék el többet, mert hasonlatosak a medve bőréhez...

Budapest, 2013. március

Makovecz Pál
elnök

KÓS KÁROLY VILÁGA

A Budapest Főváros Levéltárban 2012. november 9. és 2013. március 31. között tekinthették meg az érdeklődők *Napkeletről jöttem, nagy palotás rakott városba kerültem. Kós Károly világa, 1912* című vándorkiállítását. A nagyszabású tárlat Kós Károly építészeti pályájának első hét évét és annak előzményeit; családi, baráti, és kollegiális kapcsolatokat, mint alkotói hátteret; valamint szűkebb és tágabb hazáját mutatja be, vagyis mindazt, ami formálta alkotói egyéniségét. A kiállítás alapanyagát a budapesti Állatkert és a sepsiszentgyörgyi Székely Nemzeti Múzeum kevésbé ismert, részben eddig be nem mutatott dokumentumai képezték. Budapest Főváros Levéltára és a Székely Nemzeti Múzeum közös tárlatát Anthony Gall és Fabó Beáta rendezte.

PÁSZTOR BÉLA 75 éves

Szinte egyedülálló módon, 1968 óta Veresegyház vezetője. Az elmúlt 20 év alatt megvalósult fejlesztések nyomán a 4 500 lelkes falu 16 500 lakosú kisváros lett. Tanácselnökként, majd polgármesterként is a településért dolgozott, dolgozik. A 45 évnyi munka eredménye magáért beszél. Az *Országépítő* köszönti a 75 éves Polgármester urat. Sok erővel, hittel és jókedvvel végzett munkát kívánunk neki!

RÁCZ TAMÁS 50 éves

Barátai és tisztelői, valamint huszárak részvételével 2013. február 8-án tartották Rác Tamás kiállítással egybekötött születésnapjára köszöntését Keszthelyen, a Balaton Színház kiállító termében. A tárlatot, melyen az építész munkái voltak láthatók, Jankovics Tibor és Salamin Ferenc nyitották meg.

Europa Nostra-díj • 2013 MÉRMŰ STÚDIÓ

A Mérmű Stúdió Dr. Szűcs Endre és Tóth Péter Pro Architectura-díjas építészek által tervezett és koordinált munkája, az alsóbogáti Festetich-kastély felújítása elnyerte az Európai Unió legrangosabb, műemlékfelújításokat díjazó elismerését. A felhívásra közel 200 pályázat érkezett, a harminc díjazott közé 2009-óta első ízben került be magyar pályázó. Az ünnepélyes díjátadóra 2013. június 16-án kerül sor Athénben, az esemény fővédnöke Karolos Papoulias, a Görög Köztársaság elnöke. A díjakat Placido Domingo világhírű operaénekes, az Europa Nostra szervezet elnöke adja át. A díjazottaknak gratulálunk!

NEM FÉLÜNK A FARKASTÓL!

Szalmaépítő-képzés Teskándon

Ma már nem csak a téglára mondhatjuk, hogy teljes értékű építőanyag, számos alternatív megoldás létezik, melyekkel a téglát és a hungarocell hőszigetelést kiváltva korszerű, időálló házat építhetünk. Az alternatív megoldások egyre nagyobb jelentőségűek, hiszen a változó gazdasági lehetőségek, és a jövőnkörül való felelős gondolkodás igénye kényszerítő erővel bír. Idén február utolsó hétfőjén Teskándon tartott a Kemencés házban szalmabála-építő képzést a nyíregyházi Energia és Környezet Alapítvány. Zalatnay László, Ilyés Tímea és Révész Márton a szalmabála-házak építéséről tartott előadást. Révész Márton saját tapasztalatait, ötletes megoldásait mutatta be. A jogszabályok ma már lehetővé teszik a szalmabála építőanyagként való felhasználását. Az épület formájának, méretének a tervező fantáziája szab csupán határt. A szalmabálát kitöltő szerkezetként használjuk, a tartószerkezet faváz, ipari épületeknél acélváz, amely hordja a födém és a tető terheit. Kül-

földön elfogadott a Nebraska típusú önhordó szerkezet, ahol a szalmabálák teherhordó szerepet is betöltenek. Kiváló a hőszigetelő képessége, használhatjuk meglévő házak szigetelésére a fal külső síkján falazva majd sárral letapasztva, vagy a padláson. A kivitelezésnél és a tervezésnél mindenképp szakember segítségét kell kérni, hiszen a szalma érzékeny anyag, a hibák később komoly gondot okozhatnak. Magyarországon szinte mindenhol ideális a talaj a vályogépítéshez. A szalmabálák rakását, a fal tömítését, a vályog keverését és tapasztását kalákában célszerű végezni. A közös munka, az együtt megélt nehézség nem sítí át az izzadságot szeretetté, egy másfajta építő téglává. A körültekintő anyag és építési mód megválasztásával, a meglévő épületek felelős korszerűsítésével, szigetelésével, a hozzáadott élő munka értékével és a feladatok, munkafázisok gondos megtervezésével terelhetjük mindennapjainkat a fenntarthatóság irányába.

Kozma Zsuzsanna

30 ÉVES A MŰVELŐDÉS HÁZA

2013. március 22-én kiállítással és gálaműsorral ünnepelték Sárospatakon a Makovecz Imre terve alapján megvalósult Művelődési Ház megnyitásának 30. évfordulóját. A megjelenteket Balog Zoltán miniszter úr köszöntötte. A *Makovecz Imre templomai*, valamint a *Makovecz Imre és Sárospatak* című kiállítást Pozsgay Imre nyitotta meg, a tárlat anyagát a Makovecz Imre Alapítvány biztosította. Március 23-án szakmai szimpóziumot rendeztek A *Makovecz épületek közösség-szervező ereje* címmel. Az intézmény új üveg előteteje Csertő Lajos üvegművész munkája. A térburkolat Rudolf Mihály és Kovács Ágnes terve alapján újul meg. Folyóiratunkban a munkálatok befejezése után hosszabb írást szentelünk az épületnek és környezetének.



„A” FÜZES

Itt ülünk Csetével, Csete Ildikóval, Jankovics Jägerrel, Oltaival, Dévényivel és sok volt kollégáddal. Borozgatunk. Néhányan pálinkát is iszunk, Csete és Jankovics Jägerrel. Eszegetünk is egy kicsit. Nem vagyunk szomorúak, de jókedvünk sincs. Megéltünk már ilyen, fogunk is még, nem egyet, nem kettőt.

Másfél órája jöttünk el a temetőből ide a Kék Abbáziába, amit te terveztél. Keszthelyen vagyunk, Jankovics és én itt lakunk, a többiek erre az egyszere, mindannyiunkat megrendítő eseményre jöttek. (Magam csak két hónap múlva hiszem el, hogy ez így lett, így van, így is marad. A temetőben és az étteremben, akkor, még nem...)

Most készült el a Fő tér, amit Tónival kezdtünk el tervezni 2007-ben, újból, sokadszorra a Forma életében, többek mellett és után, talán helyett is. Sok terv született erre a térre. Egyet Tóni is csinált. Az ő ötletei is benne vannak abban, ami megvalósult, de már nélküle vittük végig ezt az egészet, ami most, hogy elkészült, nem is látszik olyan nagy küzdelemnek, mint amilyen valójában volt. Csak egy tér, egy Fő tér – életem (szigorúan szakmai szempontból tekintve) eddigi egyik legszebb időszaka ez – 2007-től 2012-

ig. A munka nagy része és a befejezés is nélküle zajlott. Fotózták a teret a megnyitóra készült könyv számára fentről is. Onnan, ahonnan Tóni is figyeli. Így lett ez, így volt elrendelve, ne szépítsük.

Szeretnék egy munkát Tónival együtt megcsinálni. – mondtam Jankovicsnak 2007 nyarán. Addig csak a keszthelyi Helikon hotel homlokzatának felújításán dolgoztunk közösen. Indul a hotel Bradet rekonstrukciója Szovátán ősszel. Ki is megyünk augusztusban. De! Megy a Balaton Village tervezése – orosz munka – annak pedig én vagyok a vezető tervezője. Érdekes, feszes, gyötrelmes – azaz izgalmas feladat. Melyiket válasszam? Harmincöt éves vagyok, még nem építész... Hát, persze, hogy az önálló! A Bradet megy Tónival és a többiekkel. Döcögve. Az oroszokkal meg küzdök én – Jankovics támogatásával. Lehet, hogy rossz utat választottam, azaz elkéstem – fordul meg a fejemben. Igen, elkéstem, válik egyre bizonyosabbá. Előbb kellett volna kiszedni belőle, eltanulni tőle, „kiszápolozni” őt. Mire vége a két munkának, addigra a további lehetőségeknek is vége. Bele lehet ebbe törődni. Bele kell ebbe törődni.

Hiszen Tóni nem is látta a házunkat, amit magunknak építettünk a párommal – döbbsentem rá nemrég. Egy családi tragédia miatt nem tudtak eljönni feleségével, Ágival akkor, 2006-ban. Azóta sem hívtuk őket... De már csak Ági jöhet el. Majd hívom! Így is lesz! „Fentről milyen az otthonunk szakmai szemmel, vagy csak úgy, Tóni? Majd megválaszolod, ne siess.” Nagymamám is kérdezhetem erről, bár őt, mint laikust. Nem volt nálunk egyikőjük sem...

Őriztetek bennünket, vigyázzatok ránk, kérlek benneteket! Most már hármunkra kell figyelnetek a magyarok Öregistene mellett, velem!

Kurucz Szabolcs
építész, Forma Tervezőiroda



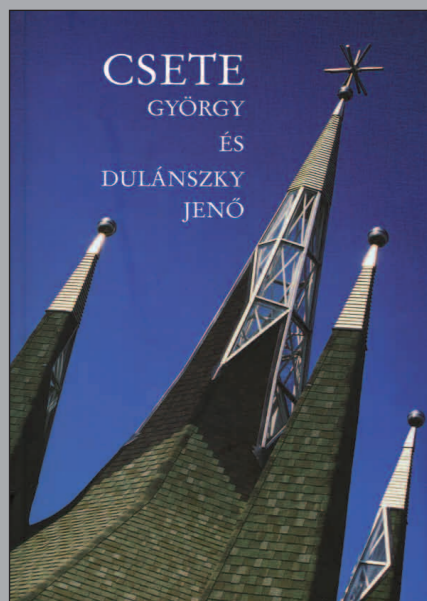
Elhunyt NOVÁK ISTVÁN

Ybl- és Prima Primissima-díjas építész, főépítész

„Nemcsak épületekben gondolkodtam, hanem a bennünket körülölelő teljes természeti és épített környezettel számoltam.” • „Minden település élő szövet: ha egy, a környezetével felelős házat erőszakosan beépítenek, ez a szövet szétszakad, a sérülés nyomai pedig hosszú ideig megmaradnak.”

Novák István számtalan megépült középülete mellett főépítész munkássága révén vívott ki magának tiszteletet és elismerést. Szarvas város főépítész feladatait 1987-től, Szegedét 1995-től látta el. Szegeden végzett munkája eredményeképp a város 2004-ben Europa Nostra díjat kapott. Makó város főépítészeként tevékenykedett 2001-től, ahol elvárásolta őt a polgárosuló paraszti építész. Makó arculatának megváltozásához az ő munkája is nagyban hozzájárult. A városban tizenkét nagyszerű középület valósult meg Makovecz Imre és tanítványai tervezésében, köztük a Mester legnagyobb munkája, a Hagymatikum. Az *Országépítő* szerkesztősége főhajtással búcsúzik a 75 éves Novák Istvántól.

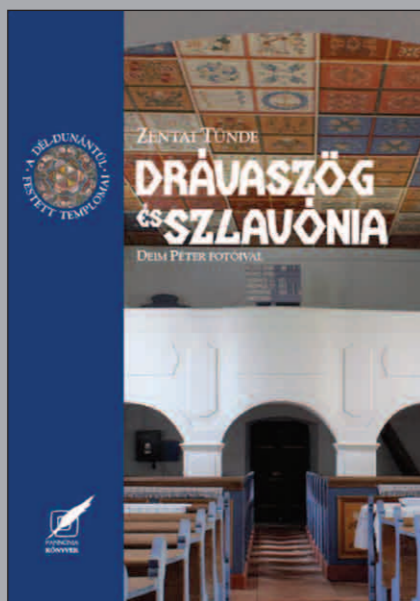
Kuli László



Csete György – Dulánszky Jenő
ÖNVALLOMÁS

Csete György Kossuth-díjas építész önvallomásában Dulánszky Jenő statikusmérnökkel közös munkáiról, küzdelmekről, történelemről és érzelmekről szól. A könyv a 2001-ben megjelent önvallomás bővített kiadása, kéziratok mellett rajzok és fotók gazdagítják.

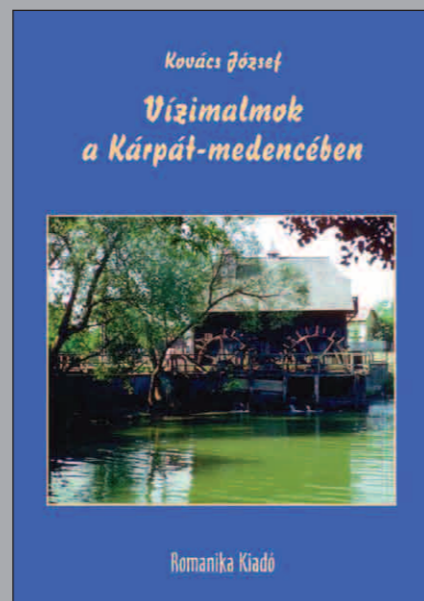
szerkesztő: Csete Örs
kiadó: www.csete.info
megjelenés ideje: 2011
terjedelem: 144 oldal



Zentai Tünde
DRÁVASZÖG ÉS SZLAVÓNIA

A Dél-Dunántúl festett templomai sorozat nyolcadik kötetében a kiváló néprajztudós, Zentai Tünde bemutatja Drávaszögből Peterd, Garé, Terehegy, Túrony, Szava, Harkány, Csarnóta, Matty, Old, Szlavóniából Haraszti, Rétfalu és Kórógy templomát. Műelemzés, levéltári dokumentumok és színes képek segítik az egyes épületek hímes berendezések, a festő asztalosok és a templomépítő közösségek megismerését. A kötet fotóit Deim Péter készítette.

kiadó: Pro Pannonia Kiadó Alapítvány
megjelenés ideje: 2012
terjedelem: 216 oldal



Kovács József
**VÍZIMALMOK
A KÁRPÁT-MEDENCÉBEN**

A kárpát-medencei vízimalmok magával ragadó világát, múltját, mai valóságát mutatja be ez a könyv mintegy 1400 település lisztörlésre szolgáló vízimalmainak ismertetésével, valamint több mint 400 illusztrációval: régi metszetekkel, archív felvételekkel, napjainkban készült fényképekkel és vázlatrajzokkal.

kiadó: Romanika Kiadó
megjelenés ideje: 2012
terjedelem: 312 oldal



Bicsok Zoltán – Orbán Zsolt
**ISTEN SEGEDELMÉVEL
UDVAROMAT MEGÉPÍTETTEM...**

Erdély nagy kastélykönyve egyszerre építész- és családtörténeti monográfia, az erdélyi épített örökség relikviáinak képes albuma, kivételes szakirodalmi forrásmunka és alapkönyv az erdélyi kulturális turizmushoz. A levéltáros és történész szerzőpáros tízéves terep- és kutatómunkával tárta fel, és felvételekkel dokumentálta a 135 kastély jelenlegi állapotát. A kötet tárgyalja a legfontosabb nemesi családok történetét az erdélyi-magyarországi történelmi térben való megjelenésük, címük, rangjaik és kiváltságaik elnyerése, kiemelkedő személyiségeik, XX. századi sorsuk, illetve címerük heraldikai bemutatása alapján. Taglalja a birtok vagy jószág megszerzésének idejét és körülményeit, az építkezés fázisait, bemutatja az építetők, művészeket és mestereket. Építészeti szempontok alapján ismerteti az épületet és a hozzá tartozó melléképületeket, parkokat, az ingatlan sorsát az államosítást követően, illetve jelenlegi státusát és állapotát. A mellékletek és a pontos térkép segít az olvasónak a kastélyok földrajzi helyének azonosításában.

kiadó: Gutenberg Kiadó, Csíkszereda
megjelenés: 2012
terjedelem: 640 oldal



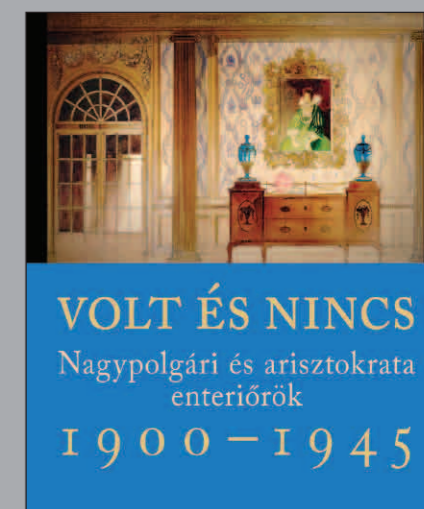
Kemény Henrik
**ÉLETEM A BÁBJÁTÉK,
BÖLCSŐTŐL A SÍRIG**

Egy vásári bábjátékos, komédiás önarcképe

„Rendhagyó napló életről és halálról, emlékezésről és fogva tartott álmokról, játékról és színházról, báburól és emberről. Mesék, történetek, álmok és vágyak... Átszövi mindet az idő poétikus sokszínűsége. Emberi sorsok ikonjai rajzolódni ki, ahogy a nyolcvan évétől távolodó Mester, a vásári mutatványos Vitéz László-játékos napról napra mesél a benne megmaradt képekről.” Ezekkel a mondatokkal kezdődik Kemény Henrik memoárja.

Láposi Terka, a Vojtina bábszínház művészeti vezetője bő hat éven át jegyzetelte Kemény Henrik visszaemlékezéseit. A közös munka gyümölcse egy gazdagon illusztrált, egyedi tervezésű könyv, melynek megjelenését a mesélő már nem élhette meg.

kiadó: Korngut-Kemény Alapítvány
megjelent: 2012
terjedelem: 134 oldal



SOMLAI TIBOR
VOLT ÉS NINCS
Nagypolgári és arisztokrata enteriőrök
1900-1945

Somlai Tibor belsőépítész új kötete a huszadik századi belsőépítészeti irányzatait 1970-ig feldolgozó sorozat harmadik darabja. *A Tér és idő* a két háború közötti modern lakásbelsőket, a *Távol és közel* 1945 és 1970 közötti belsőépítészeti irányzatokat mutatta be. Ez a kötet 1900-1945-ig dolgozza fel a nagypolgári és arisztokrata enteriőröket, szubjektív válogatásban. Ahogyan a választott cím is mutatja, a bemutatott lakásbelső kivétel nélkül örökre eltűntek, szépségüket csak korabeli fotók alapján ismerhetjük. A londoni Wallace collection, a párizsi Musée Jacquemart-André vagy a New York-i Frick Collectionhoz hasonló csodálatos gyűjtemények Budapesten is voltak, de a háború és az utána következő hatvan év szocialista világa véglegesen eltűntette a nagypolgárságot, otthonaikkal együtt. A szerző ezt a világot szeretné bemutatni, mielőtt még végleg szétszóródnak az ezekről készült felvételek, és már az a korosztály sem lesz fellelhető, aki még, nagyon fiatalon ugyan, de mozgott, élt ezekben az enteriőrökben.

kiadó: Corvina
megjelenés ideje: 2012
terjedelem: 272 oldal

2013/1 számunk szerzői

DEÁK LÁSZLÓ (1943) • Építész, belsőépítész, grafikus. Művészeti középiskola (1961); Építőipari és Közlekedési Műszaki Egyetem (BME) Építészmérnöki Kar (1967). Tagja volt a Pécs Csoportként ismert, Csete György vezette alkotóműhelynek, a Pécsi Ifjúsági Iroda (Pécsi Tervező Vállalat), majd a SZOLNOKTERV munkatársa volt. A Kós Károly Egyesülés alapító tagja, a PROFIL korszakos vezető főmérnöke. Ekkor tervezi az Egyesülés logóját, és az Országépítő folyóirat első arculatát. 1991-92-ben a MAKONA alkalmazottjaként a sevillai pavilon létesítményi főmérnöke. 1993-2000-ig a feleségével, Blazsek Gyöngyvér építész, belsőépítéssel alapított B&D műteremben végez építészeti, belsőépítészeti és grafikai munkákat. 2000-tól a keszthelyi FORMA tervezőiroda munkatársa.

DÉNES ESZTER (1978) • BME Építészmérnöki Kar (2012). Korábban a PPKE Bölcsészettudományi Karának francia-esztétika szakos hallgatója. 2000–2001-ben a bordeaux-i Michel de Montaigne Egyetemen folytatott tanulmányokat Erasmus-ösztöndíjasként. A *Makovecz Organikus Építészeti Útikönyv* szerzője, a DNS-Műterem munkatársa.

DÉVÉNYI SÁNDOR DLA (1948) • Kossuth-, Ybl-, Pro Architectura és Prima díjas építész. BME Építészmérnöki Kar (1973); BME műemlékvédelmi szakmérnöki képzés (1978-80); MÉSZ Mesteriskola (1980-82). IPARTERV (1973-75), BARANYATERV (1975-80), PÉCSITERV (1980-87). 1990-től a Dévényi és Társa Építész Kft. ügyvezetője. A Kós Károly Egyesülés alapító tagja, 2009-től igazgatója. A Pécsi Tudományegyetem Pollack Mihály Műszaki és Informatikai Karának egyetemi tanára, a Magyar Művészeti Akadémia elnökségi tagja. 2012-ben Magyar Művészetért díjjal tüntették ki.

JANKOVICS TIBOR DLA (1944) • Ybl- és Prima díjas építész. Budapesti Műszaki Egyetem Építészmérnöki Kar (1968). Alapító tagja volt a Pécs Csoportként ismert, Csete György vezette alkotóműhelynek; alapító tagja és mestere a Kós Károly Egyesülésnek. 1968-73-ig a Baranya megyei Tanács Tervező Vállalatnál gyakorló építész, majd műteremvezető. 1973 és 78 között a Pécsi Tervező Vállalat, 1978-tól 82-ig a Győri Tervező Vállalat, majd a ZALATERV keszthelyi irodájának műteremvezetője. 1983-ban munkatársaival megalapította a FORMA tervezőirodát, melynek jelenleg ügyvezető-igazgatója. 2002-től tanít a Pécsi Tudományegyetem Pollack Mihály Műszaki és Informatikai Karán, 2008-ban habilitált doktorrá avatták.

Dr. KESERŐ KATALIN (1946) • Széchenyi-díjas művészettörténész, az ELTE Művészettörténeti Intézetének habilitált egyetemi docense. Az ELTE latin-magyar-művészettörténet szakán szerzett diplomát. Kutatási területe a 19–20. századi egyetemes és magyar művészet- és építészettörténet. 1992-95-ig a Múcsarnok, 2000-2006-ig az Ernst Múzeum igazgatója. Több, mint ötven kiállítást rendezett, hazai és nemzetközi konferenciák, kutatási programok szervezője és állandó előadója. Több mint húsz könyv, valamint folyóiratcikkek, tanulmányok, katalógusok és jegyzetek szerzője. Munkácsy-díj (1990), Ferenczy Noémi-díj (1992), a Magyar Köztársasági Érdemrend tisztikeresztje (1999), Széchenyi-díj (2007), Prima díj (2010). Az Európai Tudományos és Művészeti Akadémia, valamint a Magyar Művészeti Akadémia tagja.

Dr. SZÜCS ENDRE (1944) • Budapesti Műszaki Egyetem Építészmérnöki Kar (1968); Műemlékvédelem és Konzerválás szakmérnöki diploma (1981). MÉLYÉPTERV (1968–76), a FIMŰV Műemléki osztályának munkatársa (1976–82), 1982-től a saját alapítású Mérmű Építészeti Iroda vezetője. Színes üvegablakok Budapest századfordulós építészetében című doktori disszertációját 1985-ben védte meg. A Diszűveges munkák a történelmi Magyarország építészetében (2005) című könyv és számos publikáció szerzője. A Magyar Műemlékvédelemért emléklapok (1990); Építészeti Nívódíj (1986, 1988); a Magyar Köztársaság Arany Érdemkeresztje (2006); Pro Architectura díj (2011); Europa Nostra díj (2013; az alsóbogati Festetich-kastély műemléki felújításáért).



(Szűcs Endre cikkéhez) fent: Etéd, az egykori Gagyai-kúria • lent: Köröspatak, pusztulásra ítélt kétszintes ház.

A KÓS KÁROLY EGYESÜLÉS ÖRÖKÖS TAGJAI: Kálmán István • Kampis Miklós • † **Makovecz Imre** • **CÉGEK:** Archevil Kft. • AXIS Építész Iroda Kft. • BEÖTHY & KISS Építésztervező és Geodéta Mérnökiroda Kft. • BODONYI Építész Kft. • CompArt Kft. • Csiky és Társa Beruházás-szervező Kkt. • DÉVÉNYI ÉS TÁRSA ÉPÍTÉSZ Kft. • Farkas Miklós/Pallér 2 Kft. • Frisch Mihály • Győri István • Hayde Tibor/NRZST Kft. • KOMÁRY Építő Kft. • KÖRÉPÍTÉSZ STÚDIÓ Kft. • KŐSZEGHY ÉPÍTÉSZET Kereskedelmi és Szolgáltató Bt. • KVADRUM Építész Kft. • MAKONA Építész Tervező és Vállalkozó Kft. • Mediterrán Kerámia Kereskedelmi és Szolgáltató Kft. • MÉRMŰ 87 Építészeti és Geodéziai Kft. • OPEION Kft. • PAGONY Táj- és Kertépítész Kft. • PARALEL Építésziroda Kft. • SÁROS és Társa Építésziroda Bt. • TÁJRAJZ Tájépítész Bt. • Tónus Építész és Mérnöki Tervező Kft. • Trilit Kft. • TRISKELL Épülettervező Ipari Kereskedelmi és Szolgáltató Kft. • UNITEF-83 Műszaki Tervező és Fejlesztő Zrt. • Vándorépítész Tervező és Szolgáltató Kft. • **EGYÉNI TAGOK:** Balogh Levente • Bogos Ernő • Ekler Károly • Eszenyi Ákos/Felvidéki Építész Műhely Kft. • Esztáry Győző • Farkas Miklós/Pallér 2 Kft. • Frisch Mihály • † Gerle János • Kuli László • Litkei Tamás György/PM Design Kft. • Müller Csaba • Papp Vilmos • **TÁMOGATÓK:** Bonex Építőipari Kft. • Arker's Stúdió Kft. • Farkas Építésziroda • Felületkémia Kft. • Forma Rt. • HADAS MŰTEREM Építész és Művészeti Kft. • **ÖRÖKÖS TISZTELETBELI TAGOK:** dr. † Simcha Yom-Tov • † Kund Ferenc és Kund Ferencné • Pap Gábor

A Kós Károly Egyesülés negyedéves folyóirata • Kiadja az Egyesülés nevében a Kós Károly Alapítvány, 1034 Bp., Kecse utca 25., bankszámlaszám: 10402166-21629530-00000000 • Felelős kiadó: Dévényi Sándor és Zsigmond László • Alapító főszerkesztő: † **Makovecz Imre** • Főszerkesztő: Dévényi Sándor; a szerkesztőbizottság tagjai: Csernyus Lőrinc, Csóka Balázs, Dénes Eszter, Jánosi János, Kuli László, Kravár Ágnes, Makovecz Benjamin, Szűcs Endre, Terdik Bálint • Lapterv és tipográfia: Makovecz Benjamin; makoveczb@t-online.hu • Nyomás: Progresso Print Kft., Budapest • ISSN 0866-0069 • A lap előfizethető átutalással, vagy az Alapítványtól igényelt csekken, illetve személyesen • Ügyintézés, előfizetés, régi példányok árusítása: Artbureau Kft. 1065 Bp., Nagymező u. 4. I/128. telefon/fax: 322-0677; e-mail: haabkatalin@gmail.com • Egy szám ára: 800 Ft. Előfizetési díj a 2014. évre 3500 Ft • Külföldi előfizetőinknek a postaköltséget is felszámítjuk. • **A LAPOT TERJESZTIK:** Éghajlat Könyves Kávészó (1117 Bp., Karinthy Frigyes út 9.) • Fehérlófia Könyvesbolt (1084 Bp., József u. 8.) • FUGA Budapesti Építészeti Központ, 1052 Budapest, Petőfi Sándor u. 5. • Gondolat Kiadói Kör, 1053 Bp., Károlyi Mihály u. 16. • Írók Boltja, Parnasszus Kiadó Kft. (1061 Bp., Andrassy út 45.) • LAPKER Zrt. (1097 Bp., Táblás u. 32.) • Líra Könyv Zrt., Szakkönyvruház (1065 Bp., Nagymező u. 43.) Lyra Könyvesház Kft. (2600 Vác, Piac u. 1.) • Magyar Építőművészek Szövetsége (1088 Bp., Ötpacsirta utca 2.) • Püski Kiadó Kft. (1013 Bp., Krisztina krt. 26.) • Ráday Könyvesház (1092 Bp., Ráday utca 27.) • SZKITIA Nagykereskedés (1062 Bp., Szondi út 60.) • Vince Kiadó, Múcsarnok könyvesbolt (1146 Bp., Dózsa György út 37.) • Honlap: www.orszagepito.hu • www.eloepiteszet.hu





CSETE GYÖRGY 75 ÉVES
YBL-DÍJ 2013 • **KRAVÁR ÁGNES**
KESERÜ KATALIN • TOROCZKAI WIGAND EDÉRŐL
KÓS KÁROLY-DÍJ 2013 • **AXIS**
SZÜCS ENDRE • VÍZBE FOJTOTTAK EGY FALUT
A **KKE RÁCALMÁSI KONFERENCIÁJA**

